



Asistencia técnica y capacitación

CAPÍTULO | 6

además de brindar asesoramiento de política económica a los países miembros en el marco de la supervisión de sus economías y sus programas de financiamiento, el FMI atiende los pedidos de los países en desarrollo que necesitan asistencia técnica y capacitación de funcionarios, por lo general sin cargo alguno.

El FMI gasta alrededor de \$80 millones anuales en asistencia técnica y capacitación para ayudar a los países miembros a fortalecer sus conocimientos, capacidades e instituciones en determinados ámbitos de especialización de la institución, como política fiscal, monetaria y cambiaria, banca central, supervisión y regulación del sistema financiero, gestión presupuestaria y estadísticas económicas. Casi el 70% del gasto del FMI en asistencia técnica se destina a países con un PIB per cápita anual inferior a \$1.000.

Además, para que sus esfuerzos rindan más, el FMI coopera estrechamente con varios otros proveedores de asistencia técnica. Por ejemplo, la Iniciativa de Reforma y Fortalecimiento del Sector Financiero (FIRST, por sus siglas en inglés) es un programa de \$53 millones en el que participan varios donantes, y en virtud del cual se han puesto en marcha 23 proyectos en los que el FMI ha colaborado estrechamente, comprometiendo más de \$2,6 millones. La mayor parte de estos proyectos tiene por objeto hacer un seguimiento de las recomendaciones del Programa de evaluación del sector financiero (PESF), establecido conjuntamente por el FMI y el Banco Mundial. En el marco de la Iniciativa FIRST se han emprendido en total 46 proyectos relacionados con el PESF, por un costo de casi \$8 millones.

Los diferentes departamentos del FMI se encargan de encuzar la asistencia técnica de la institución. Los principales proveedores son el Departamento de Sistemas Monetarios y Financieros y el Departamento de Finanzas Públicas. La Oficina de Gestión de la Asistencia Técnica, adscrita a la Oficina del Director Gerente, se encarga de coordinar y supervisar dicha asistencia. El Instituto del FMI, en colaboración con otros departamentos, lleva a cabo la capacitación en la sede, en los países y a través de los institutos regionales de capacitación.

La asistencia técnica se proporciona de diversas formas. El FMI puede enviar al personal técnico de la institución a los países miembros para asesorar a los funcionarios del gobierno o del banco central sobre cuestiones específicas o

puede proporcionar especialistas por períodos cortos o largos. Desde 1993, el FMI suministra una pequeña parte pero creciente de la asistencia técnica a través de los centros regionales.

Los centros regionales de asistencia técnica son dirigidos por comités de coordinación integrados por representantes de los países participantes y los organismos donantes, y por observadores de instituciones regionales que participan en el fortalecimiento de las capacidades. Cada país nombra un representante y un suplente en los comités. Los coordinadores del centro, que son funcionarios del FMI, están encargados de la gestión diaria del mismo. Con la inauguración del Centro de Asistencia Técnica del Oriente Medio (METAC) en octubre de 2004, son cinco los centros establecidos con la asistencia del FMI: dos Centros Regionales de Asistencia Técnica en África, o AFRITAC (uno con sede en Bamako, Malí, para los países de África occidental, y otro en Dar es Salaam, Tanzania, para los países de África oriental), y sendos centros en el Caribe (CARTAC) y el Pacífico (PFTAC), con sede en Barbados y Fiji, respectivamente. El METAC, con sede en Beirut, Líbano, atiende a Afganistán, Egipto, Iraq, Jordania, Líbano, Libia, Sudán, Siria, la Ribera Occidental y la Faja de Gaza, y Yemen. El objetivo principal del centro es ayudar a los países en situación de posconflicto de la región a lograr la estabilidad macroeconómica y establecer las instituciones básicas para la formulación de la política económica. En octubre de 2004, el FMI decidió prorrogar el período de actividad del CARTAC (que concluía a principios de 2005) hasta 2007. El CARTAC, establecido en 2001, brinda asistencia técnica y capacitación a 20 países y territorios insulares del Caribe, y está respaldado por el FMI y ocho donantes bilaterales y multilaterales.

En el ejercicio 2005, el FMI intensificó sus esfuerzos en diversos ámbitos prioritarios, procuró aprovechar al máximo sus recursos colaborando con otros proveedores de asistencia técnica y movilizándolo financiamiento externo, y siguió evaluando la eficacia de su asistencia técnica.

Prestación de asistencia técnica en el ejercicio 2005

En el ejercicio 2005 se incrementó y fortaleció la asistencia técnica en varios ámbitos prioritarios, entre ellos la facilitación del comercio, lo que demuestra la importancia crítica



Eslovenia

En un contexto de políticas macroeconómicas prudentes, un enfoque paulatino a las reformas estructurales y cohesión de los ámbitos político y social, desde 1995 Eslovenia ha registrado un crecimiento medio anual del PIB real de cerca del 4% y estabilidad macroeconómica. Su posición externa está balanceada, gracias a una política fiscal conservadora que ha mantenido el déficit por debajo del 1½% del PIB y a una alta tasa de ahorro privado. Su régimen monetario no ha sido ortodoxo: se ajustaron las tasas de interés en respuesta a la dinámica y expectativas inflacionarias, a la vez que se controló el tipo de cambio con miras a desalentar entradas de capital debido al alto nivel de los intereses.

Eslovenia se adhirió a la Unión Europea el 1 de mayo de 2004 y al MTC2 (mecanismo de tipos de cambio) el 28 de junio de 2004. El país está bien posicionado para lograr su meta de adoptar el euro en enero de 2007, ya que cumple con todos los criterios de Maastricht salvo el rela-

de la liberalización comercial para respaldar los esfuerzos que realizan los países de bajo ingreso por fomentar el crecimiento (véase el recuadro 6.1).

Además de desempeñar una función importante en la supervisión que ejerce el FMI, el Programa de evaluación del sector financiero, establecido conjuntamente por el FMI y el Banco Mundial, respalda a los países en sus esfuerzos por fortalecer las instituciones del sector financiero (véase el capítulo 2), en parte mediante el establecimiento de un calendario de ejecución y prioridades de asistencia técnica una vez efectuada la evaluación. En junio de 2004, el FMI celebró un seminario para familiarizar a los funcionarios de los países con la metodología y los instrumentos relacionados con el PESF.

Tras las deliberaciones del examen bienal de la supervisión que realizó el Directorio Ejecutivo en julio de 2004, durante el cual los directores ejecutivos hicieron hincapié en la necesidad de concentrarse en las cuestiones cambiarias, en un seminario celebrado en diciembre de 2004, el Directorio examinó un estudio preparado por el personal técnico del FMI en el que se presentan directrices para llevar a cabo la transición de un régimen de tipo de cambio fijo a un régimen de flotación, tomando como base la experiencia de países que han logrado llevar a cabo dicha transición (véase el capítulo 2). Se han iniciado las labores de seguimiento para brindar asesoramiento práctico en los ámbitos subrayados por el Directorio, como el ritmo y la secuencia de la transi-

tivo a la inflación. Para reducir aún más la inflación, que en 2004 bajó del 8% al 3,6%, las autoridades continúan aplicando una política fiscal austera, condiciones monetarias restrictivas, salarios moderados y rigor en el ajuste administrativo de los precios.

Si bien ha recibido asistencia técnica, Eslovenia es el único país en transición sin un programa respaldado por el FMI. Su sector financiero fue evaluado en el marco del Programa de evaluación del sector financiero (PESF) y actualizado posteriormente; asimismo, el FMI concluyó varios informes sobre la observancia de los códigos y normas (IOCN).

Actividades de Eslovenia y el FMI en el ejercicio 2005

Abril-mayo de 2004	El FMI brinda asistencia técnica sobre información del desempeño para mejorar la preparación del presupuesto.
Mayo de 2004	Concluye la consulta del Artículo IV de 2004; publicación de la actualización de la evaluación de la estabilidad del sector financiero y de los IOCN en materia de supervisión bancaria y de seguros.
Julio de 2004	Visita del personal técnico del FMI.
Noviembre de 2004	Asistencia técnica sobre el registro de transacciones de comercio internacional de servicios.
Marzo de 2005	Deliberaciones sobre la consulta del Artículo IV de 2005.

ción al régimen de flotación, las medidas para evitar salidas desordenadas de un régimen de tipo de cambio fijo, los factores que contribuyen a que las transiciones sean ordenadas y duraderas, y el establecimiento de un sistema adecuado de gestión de riesgos.

El personal técnico del FMI organizó varias reuniones regionales para divulgar las conclusiones principales del estudio sobre la aplicación de la política monetaria en las diferentes etapas de desarrollo del mercado (“Monetary Policy Implementation at Different Stages of Market Development”), examinado por el Directorio en noviembre de 2004 (véase el capítulo 2), y solicitar a los países miembros comentarios al respecto. En marzo de 2005 se celebró una reunión informativa regional para las islas del Pacífico en el Banco de Reserva de Fiji, en cooperación con el Centro de Asistencia Técnica Financiera del Pacífico (PFTAC). En mayo de 2005 se llevó a cabo otra reunión similar en cooperación con el Centro para Estudios Monetarios del Caribe. Se han programado otras actividades para el próximo año, en cooperación con los centros de asistencia técnica en África y Oriente Medio. Estas reuniones confirmaron las conclusiones principales del estudio y permitieron al personal técnico del FMI apreciar las limitaciones específicas a la aplicación de la política monetaria en países con mercados poco desarrollados. También proporcionaron material para la creación de una lista de opciones que faciliten la aplicación de la política monetaria en países en distintas etapas de desarrollo del mercado.

La primera fase de la evaluación de los centros financieros *offshore*, iniciada en 2000, prácticamente había concluido a finales del ejercicio 2005, y las evaluaciones de las actividades de lucha contra el lavado de dinero y el financiamiento del terrorismo (ALD/LFT) se complementaron con la ampliación de la asistencia técnica en los ámbitos incluidos en las nuevas normas: las 40 + 8 recomendaciones del Grupo de Acción Financiera (GAFI), avaladas por el Directorio del FMI en marzo de 2004. Desde 2001, el FMI ha organizado un gran número de seminarios y cursos de capacitación en todo el mundo para concienciar a las autoridades de los países miembros acerca de la importancia de las normas internacionales sobre ALD/LFT y las cuestiones que les afectan directamente. La labor que realiza el FMI en materia de ALD/LFT se lleva a cabo en colaboración estrecha con el GAFI, los órganos regionales tipo GAFI y las Naciones Unidas.

Con respecto a la calidad de los datos y las prácticas de gestión de gobierno, en diciembre de 2004, el FMI publicó, con el fin de recibir comentarios, el *Draft Guide on Resource Revenue Transparency* (Borrador de la Guía de la transparencia del ingreso proveniente de los recursos naturales), que tiene por objetivo ayudar a los países a hacer frente a los problemas de gestión de gobierno y de transparencia que surgen en la administración de los recursos que generan las industrias extractivas como las del petróleo, el gas y la minería (véase el capítulo 2).

En febrero de 2005, el Directorio Ejecutivo organizó un seminario de asistencia técnica sobre política fiscal y monetaria para países en situación de posconflicto. Los directores señalaron que el FMI, junto con las autoridades nacionales y otros donantes, desempeña un papel importante en la reconstrucción de las instituciones a fin de restablecer la estabilidad macroeconómica y sentar la bases para un crecimiento sostenido en estos países (véase una descripción de la asistencia de emergencia del FMI a países en situación de posconflicto en el capítulo 3).

Una forma en que el FMI mide la asistencia técnica es llevando un registro del tiempo dedicado a ayudar a los países.

Recuadro 6.1 Asistencia técnica relacionada con el comercio y fortalecimiento institucional

En el acuerdo de la Organización Mundial del Comercio (OMC) de agosto de 2004 por el que se establecen los marcos y las modalidades para las negociaciones comerciales de la Ronda de Doha se insta al FMI y a otros organismos internacionales a proporcionar asistencia técnica para la facilitación del comercio. En respuesta a este pedido, el FMI y otros organismos establecieron una red de información para responder eficazmente a las necesidades específicas de asistencia.

La principal fuente de asistencia técnica relacionada con el comercio en el FMI es el Departamento de Finanzas Públicas, que proporciona asistencia para la modernización de la administración aduanera y la reforma arancelaria. La asistencia técnica del FMI en administración aduanera tiene un carácter estratégico y está orientada a establecer un marco global para la reforma y el seguimiento continuo, en colaboración con otros donantes que brindan respaldo en aspectos específicos. En cambio, la asistencia técnica en política comercial por lo general consiste en el envío de misiones excepcionales que suelen concentrarse en temas tributarios que van más allá de la reforma arancelaria, dado que los países que reducen los aranceles deben compensar la merma de los ingresos del comercio aumentando la recaudación interna. En general, el Departamento de Finanzas Públicas ha incrementado ligeramente el número de misiones de asistencia técnica relacionadas con el comercio en los últimos años. Los centros de asistencia técnica regional del FMI tam-

bién proporcionan, en diversos grados, asistencia técnica en este ámbito.

En colaboración con otros socios internacionales, el FMI ha participado en un proyecto conjunto para incluir el comercio en las estrategias de reducción de la pobreza y la asistencia técnica relacionada con el comercio y el fortalecimiento institucional. Uno de los elementos esenciales de este proyecto es el Marco Integrado (MI), una iniciativa en la que participan conjuntamente seis organismos (el FMI, el Centro de comercio internacional, la Conferencia de las Naciones Unidas sobre Comercio y Desarrollo (UNCTAD), el Programa de las Naciones Unidas para el Desarrollo, el Banco Mundial y la Organización Mundial de Comercio, que preside esta iniciativa), con la colaboración de donantes bilaterales y países en desarrollo. El MI coordina la preparación de estudios de diagnóstico sobre la integración comercial en países en desarrollo, normalmente bajo la dirección del Banco Mundial con aportaciones del FMI. En estos estudios se establecen las prioridades de política y de asistencia (en la llamada "matriz de acción"), que se examinan en talleres nacionales en que participan el gobierno, el sector privado y la sociedad civil, con el fin de integrarlas en la estrategia nacional de desarrollo y de reducción de la pobreza. La matriz de acción se presenta a los donantes para obtener financiamiento, según corresponda, pero el MI incluye un pequeño fondo de financiamiento para sus propios proyectos de fortalecimiento de las capacidades que requieran un seguimiento rápido (véase un análisis sobre el FMI y la política comercial en el recuadro 2.1).

En el ejercicio 2005, el FMI brindó un volumen de asistencia técnica equivalente a casi 381 años-persona, lo que representa un aumento del 4% con respecto al ejercicio 2004 y de más de 80 años-persona en comparación con el volumen de hace una década (300,5 años-persona en el ejercicio 1995).

Debido a las nuevas necesidades surgidas dentro de las distintas categorías programáticas, en el ejercicio 2005 se incrementó la asistencia técnica destinada a la reforma de la política económica y el fortalecimiento de las capacidades. También aumentó la asistencia técnica para fomentar la adopción de códigos y normas internacionales y mejorar el sector financiero. Se redujo la asistencia relacionada con la Iniciativa para los PPME, debido a que este programa se

Cuadro 6.1 Asistencia técnica por principales categorías; ejercicios 2003–05

 (In situ en años-persona)¹

	Ejercicio 2003	Ejercicio 2004	Ejercicio 2005
Principales categorías programáticas			
Prevención de crisis	34,9	34,8	27,7
Reducción de la pobreza	60,8	57,0	58,5
Resolución y gestión de crisis	26,3	25,2	23,6
Situación de posconflicto/aislamiento	30,4	27,2	28,1
Iniciativas regionales	41,2	57,0	63,8
Total	193,6	201,1	201,6
Iniciativas e inquietudes clave en materia de política			
Asistencia sobre normas y códigos, excluido el PESF	18,1	21,7	14,8
Relacionadas con el PESF	6,0	9,9	15,4
Relacionadas con la Iniciativa para los PPME	16,8	11,5	5,7
Centros financieros <i>offshore</i> y ALD/LFT	10,4	8,6	11,3
Reforma de la política económica/fortalecimiento de las capacidades	142,3	147,4	154,4
Otros	–	1,9	–
Total	193,6	201,1	201,6

Fuente: Oficina de Gestión de la Asistencia Técnica del FMI.

Nota: PESF = Programa de evaluación del sector financiero; PPME = Países pobres muy endeudados; ALD/LFT = Lucha contra el lavado de dinero y el financiamiento del terrorismo.

¹Excluye las actividades relacionadas con la asistencia técnica que se realizan en la sede. Un año-persona efectivo de asistencia técnica corresponde a 260 días.

encuentra ya en una etapa avanzada de aplicación (véase el cuadro 6.1).

En cuanto a la distribución geográfica, la región de África subsahariana recibió una vez más la proporción más importante de la asistencia técnica del FMI, y esta proporción sigue aumentando. El volumen de asistencia técnica a la región de Asia y el Pacífico también se ha incrementado y se ha mantenido elevado debido al aumento de la asistencia a países en situación de posconflicto, como Camboya y Timor-Leste, y a programas de reforma en China, Indonesia y Mongolia. El volumen de asistencia técnica brindado a otras regiones geográficas y a proyectos interregionales se ha mantenido en aproximadamente el mismo nivel en los últimos tres años (véanse el cuadro 6.2 y el gráfico 6.1).

El Departamento de Sistemas Monetarios y Financieros siguió suministrando la mayor parte de la asistencia técnica que ofrece el FMI, y su contribución alcanzó alrededor de 127 años-persona, reflejo de las actividades del FMI vinculadas con el sector financiero. Por su parte, el Departamento de Finanzas Públicas, que ocupa el segundo lugar en cuanto al volumen de asistencia técnica brindada, aumentó su contribución a 99,5 años-persona. Si bien la asistencia técnica proporcionada por el Departamento de Estadística se redujo ligeramente con respecto al año anterior, se mantuvo el nivel de asistencia técnica brindada por el Departamento Jurídico debido a su continua participación en la lucha contra el lavado de dinero y el financiamiento del terrorismo (véanse el cuadro 6.2 y el gráfico 6.2). En el ejercicio 2005,

el Departamento de Mercados Internacionales de Capital comenzó a suministrar asistencia técnica en programas para mejorar las relaciones con los inversionistas, algunos aspectos de la gestión de pasivos y el desarrollo de los mercados nacionales de capital.

Instituto del FMI

A través de cursos y seminarios, el Instituto del FMI ofrece capacitación a funcionarios de los países miembros en cuatro ámbitos básicos: gestión de la política macroeconómica y formulación de políticas fiscales, financieras y relativas al sector externo. Los funcionarios del Instituto del FMI, junto con funcionarios de otros departamentos del FMI y, en algunos casos, profesores o expertos externos de renombre, se encargan de dictar estos cursos y seminarios en la sede del FMI en Washington y en varios centros regionales. Tienen cierta preferencia las solicitudes de funcionarios provenientes de países en desarrollo y en transición.

Con la asistencia de otros departamentos, en el ejercicio 2005 el Instituto del FMI dictó 124 cursos para funcionarios, a los que asistieron unos 3.900 participantes (véase el cuadro 6.3). Alrededor de las dos terceras partes de los cursos y casi la mitad de las semanas-participante se suministraron a través de los seis institutos y programas regionales del FMI ubicados en Austria, Brasil, China, Emiratos Árabes Unidos, Singapur y Túnez (véase el cuadro 6.4). Sigue siendo importante la capacitación en Washington, donde, en general, se dictan cursos más largos que representan alrededor de una tercera parte de las semanas-participante. El resto de la capacitación se llevó a cabo en el extranjero fuera de la red de centros regionales del FMI, en general a través de la cooperación entre el Instituto del FMI y los programas de capacitación nacional o regional, así como mediante cursos a distancia, que incluyen los segmentos que se dictan en Washington.

El número de cursos y seminarios de capacitación aumentó más de un 3% en el ejercicio 2005, y el número de semanas-participante se incrementó en más del 4%. Casi las dos terceras partes de este aumento del número de semanas-participante obedece a la ampliación del programa de enseñanza a distancia. Se crearon dos nuevos cursos de enseñanza a distancia para funcionarios africanos, con el financiamiento de los gobiernos de Francia y el Reino Unido. En el ejercicio 2005, también se ofreció capacitación a lo largo de un año completo en el Instituto Multilateral Africano, tras el traslado de sus operaciones de Côte d'Ivoire a Túnez en el ejercicio 2004.

El Instituto del FMI perfecciona continuamente su programa de cursos y lo adapta a las necesidades de los países miembros. En el ejercicio 2005 se ofrecieron nuevos cursos en temas como la descentralización fiscal y la gestión

macroeconómica y cuestiones relacionadas con la deuda. El Instituto también dictó el primer curso a distancia en francés sobre programación y políticas financieras, y ofreció por primera vez una versión en árabe del curso sobre gestión macroeconómica y cuestiones relacionadas con el sector financiero. Se incrementó la capacitación en la lucha contra el lavado de dinero y el financiamiento del terrorismo para respaldar las iniciativas del FMI en este ámbito. En Washington y en los institutos y programas regionales, el Instituto del FMI siguió ofreciendo seminarios de corta duración a funcionarios de alto nivel de acuerdo con sus necesidades en torno a temas de actualidad y de importancia clave. Entre los temas tratados en el ejercicio 2005 cabe señalar la integración económica de los países árabes, la titularización de activos y el financiamiento estructurado, los desafíos de la reforma de las administraciones tributaria y aduanera, el régimen cambiario de China, y la asistencia externa y la gestión macroeconómica.

Financiamiento externo

Aunque el FMI financia la asistencia técnica que brinda en gran medida con recursos propios, el financiamiento externo constituye una fuente importante de respaldo adicional. Dicho financiamiento se otorga principalmente por medio de donaciones en el marco de la Cuenta Administrada General para las Actividades de Asistencia Técnica, pero también mediante acuerdos de participación en el financiamiento de los proyectos ejecutados por el Programa de las Naciones Unidas para el Desarrollo (PNUD) y, en un pequeño número de casos, acuerdos de reembolso directo. En el ejercicio 2005, se establecieron tres nuevas cuentas en el marco del mecanismo global de cuentas administradas que comprende un total de 19 subcuentas. Las tres nuevas subcuentas son la Subcuenta para respaldar el Centro de Asistencia Técnica del Oriente Medio, la Subcuenta de Asistencia Técnica para respaldar la formulación y la gestión de la política macroeconómica y financiera, y la Subcuenta de Asistencia Técnica correspondiente a España. Ahora estas subcuentas incluyen cinco subcuentas de múltiples donantes para respaldar el Centro de

Cuadro 6.2 Recursos y prestación de asistencia técnica; ejercicios 2001-05

(En años-persona efectivos)¹

	Ejercicio 2001	Ejercicio 2002	Ejercicio 2003	Ejercicio 2004	Ejercicio 2005
Presupuesto para asistencia técnica del FMI	265,5	268,8	262,2	262,1	283,4
Personal técnico	171,8	172,2	174,1	186,1	195,6
Consultores con base en la sede	22,7	23,2	20,1	20,6	27,4
Expertos in situ	71,0	73,4	68,0	55,4	60,4
Recursos externos de asistencia técnica	77,7	77,8	93,5	105,3	97,1
Programa de las Naciones Unidas para el Desarrollo	8,4	9,6	9,6	8,1	5,8
Japón	59,5	56,2	61,9	61,6	52,5
Otras fuentes de cofinanciamiento	9,8	12,0	22,0	35,6	38,9
Recursos totales de asistencia técnica	343,3	346,6	355,7	367,4	380,6
Prestación de asistencia técnica por regiones²	275,8	280,0	286,5	291,1	301,4
África	68,2	71,9	72,1	83,8	86,9
América	23,7	28,0	32,6	26,6	32,7
Asia y el Pacífico	57,0	63,1	67,5	69,0	68,2
Europa	—	—	—	35,5	34,5
Europa I	30,2	30,3	27,7	—	—
Europa II	40,8	32,6	25,1	—	—
Oriente Medio	27,8	22,4	26,5	—	—
Oriente Medio y Asia Central	—	—	—	40,1	45,1
Regional e interregional	28,0	31,7	35,1	36,0	33,9
Prestación de asistencia técnica no regional³	67,5	66,6	69,2	76,4	79,2
Prestación total de asistencia técnica	343,3	346,6	355,7	367,4	380,6
Prestación de asistencia técnica por departamentos					
Departamento de Finanzas Públicas	111,9	97,5	94,3	95,6	99,5
Departamento de Sistemas Monetarios y Financieros	101,2	115,5	120,0	122,0	127,0
Departamento de Estadística	48,2	49,2	55,7	59,0	53,1
Instituto del FMI	54,4	56,0	55,4	53,6	57,0
Departamento Jurídico	15,4	15,5	19,6	23,9	23,5
Otros departamentos ⁴	12,2	12,9	10,7	13,3	20,4

Fuente: Oficina de Gestión de la Asistencia Técnica del FMI.

¹Un año-persona efectivo de asistencia técnica equivale a 260 días. A partir de 2001 se emplea una definición nueva; datos ajustados en forma retroactiva.

²En el ejercicio 2004 se disolvió el Departamento de Europa II y los países que pertenecían a este Departamento fueron incluidos en los nuevos Departamentos de Europa y del Oriente Medio y Asia Central.

³Asistencia técnica indirecta, incluidas las actividades de asistencia técnica en materia de política, gestión, evaluación y actividades conexas.

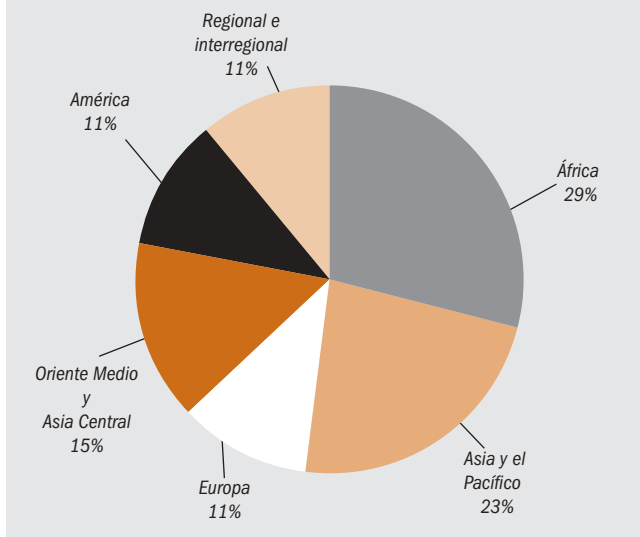
⁴Incluye el Departamento de Elaboración y Examen de Políticas, el Departamento de Tecnología y Servicios Generales y la Oficina de Gestión de la Asistencia Técnica.

Asistencia Técnica Financiera del Pacífico, los dos Centros Regionales de Asistencia Técnica en África, el Centro de Asistencia Técnica Regional del Oriente Medio, la asistencia técnica a Iraq y la asistencia técnica para la formulación y la gestión de la política macroeconómica y financiera.

En el ejercicio 2005, el financiamiento externo representó alrededor del 26% de la asistencia técnica total brindada por el FMI. Japón, que financió un 54% de este financiamiento, sigue siendo el donante con la aportación más cuantiosa. Los otros donantes bilaterales incluyen Alemania, Australia, Austria, Brasil, Canadá, China, Dinamarca, Estados Unidos, Finlandia, Francia, India, Irlanda, Italia, Luxemburgo, Noruega, Nueva Zelandia, los Países Bajos, Portugal, el Reino Unido, la Federación de Rusia, Singapur, Suecia y Suiza. Entre los donantes multilaterales se cuentan el Banco Africano de Desarrollo, el Banco Asiático de Desarrollo, el Banco

Gráfico 6.1 Prestación de asistencia técnica por región; ejercicio 2005

(Porcentaje del total de asistencia prestada a las regiones, en años-persona efectivos)



Interamericano de Desarrollo, el Banco Mundial, la Comisión Europea, el Fondo Monetario Árabe, las Naciones Unidas y el PNUD.

Evaluación y mejora de la eficacia de la asistencia técnica

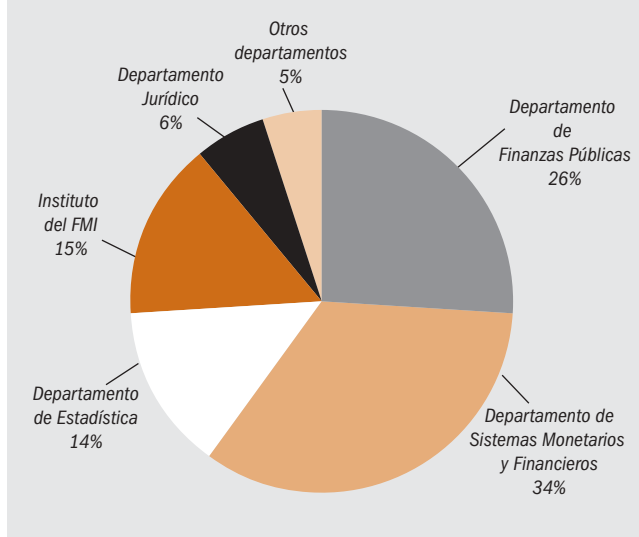
En el ejercicio 2005, la Oficina de Evaluación Independiente (OEI) del FMI preparó un informe sobre el programa de asistencia técnica del FMI (véase una descripción más detallada de las funciones y actividades de la OEI en el capítulo 7), y la Oficina de Gestión de la Asistencia Técnica solicitó que se elaborara una evaluación independiente de los centros regionales de asistencia técnica en África (AFRITAC) en el marco de su programa de evaluación oficial, puesto en marcha en abril de 2003 (véanse otras evaluaciones previstas para el ejercicio 2006–07 en el cuadro 6.5).

Informe de la OEI sobre la asistencia técnica

En febrero de 2005, el Directorio Ejecutivo examinó el informe de la OEI sobre el programa de asistencia técnica del FMI. Los directores hicieron hincapié en la función cada vez más importante que desempeña la asistencia técnica del FMI para atender las diversas necesidades de los países, sobre todo en lo que respecta a la formulación y aplicación de políticas. Coincidieron en que los elementos más destacados del programa de asistencia técnica del FMI son la capacidad de la institución para responder con rapidez a las necesidades, adaptar la asistencia a las circunstancias de los países miembros y producir análisis de gran exactitud basados en un

Gráfico 6.2 Prestación de asistencia técnica por departamento; ejercicio 2005

(Porcentaje del total de recursos, en años-persona efectivos)



control eficaz de la calidad. En cuanto a las mejoras, señalaron la necesidad de adoptar una perspectiva más a mediano plazo al establecer la estrategia y las prioridades de asistencia técnica, fortalecer el seguimiento y la evaluación de la aplicación y los resultados de la asistencia técnica, fomentar la identificación de los países con los programas y reconsiderar la necesidad de utilizar filtros para fijar prioridades.

Como se señala en el informe de la OEI, el FMI adoptó medidas al respecto, tales como la introducción de notas sobre la estrategia de asistencia técnica de los departamentos, un programa piloto para incluir en algunos informes sobre las consultas del Artículo IV resúmenes sobre la asistencia técnica, la puesta en marcha del programa de evaluación de la asistencia técnica en 2003, y el establecimiento del Sistema de Gestión de la Información sobre Asistencia Técnica a escala institucional (véase el recuadro 6.2). No obstante, al mismo tiempo, uno de los desafíos sigue siendo cómo mejorar la eficacia de la asistencia técnica, y los directores consideraron la forma en que las seis principales recomendaciones presentadas podrían facilitar los avances en este ámbito:

- Recomendación 1: El FMI debe definir un régimen de políticas nacionales a mediano plazo que permita establecer las prioridades de asistencia técnica e integrar las direcciones estratégicas de cada país, y que esté vinculado a evaluaciones más sistemáticas de los factores determinantes de los resultados anteriores.
- Recomendación 2: El FMI debe definir mecanismos más sistemáticos para verificar los avances en las principales actividades de asistencia técnica y determinar las causas de los retrasos importantes.

- Recomendaciones 3 y 4: Debe hacerse hincapié en que, para inculcar el sentido de identificación y el compromiso con los programas, las autoridades y las contrapartes deben participar más en la definición de las actividades de asistencia técnica y los mecanismos de seguimiento. Los expertos en asistencia técnica deben esforzarse más en la búsqueda de opciones y el análisis de alternativas con los funcionarios locales antes de redactar las recomendaciones de asistencia técnica.
- Recomendación 5: Debe ampliarse el programa de evaluaciones ex post de la asistencia técnica y deben establecerse procedimientos más sistemáticos de divulgación de las enseñanzas extraídas, lo que contribuirá a reforzar las tendencias recientes, como los balances de situación y los exámenes periódicos.
- Recomendación 6: Deberían eliminarse los filtros de fijación de prioridades o sustituirlos por otros que orienten de forma más eficaz la asignación de asistencia técnica.

Los directores estuvieron de acuerdo con la recomendación de que el FMI debe definir un régimen de políticas nacionales a mediano plazo que permita establecer las prioridades de asistencia técnica, integrar la orientación estratégica de cada país, y que esté vinculado a evaluaciones más sistemáticas de los factores determinantes de los resultados anteriores. Concretamente, los directores acordaron que los documentos de estrategia de lucha contra la pobreza, preparados por los países de bajo ingreso (véase el capítulo 4), deberían ser el mecanismo utilizado para definir las necesidades de asistencia técnica a mediano plazo y mejorar la coordinación entre los diversos organismos. Asimismo, los directores consideraron conveniente que los planes anuales de asignación de recursos se conviertan en un marco multianual compatible con el nuevo marco presupuestario trienal adoptado por el FMI, que los departamentos regionales asuman una función más preponderante en la definición de regímenes de políticas nacionales que ayuden a establecer prioridades según las necesidades de asistencia técnica, y que los representantes residentes también contribuyan a determinar estas necesidades y a supervisar el suministro de dicha asistencia. Este mecanismo permitiría

comparar las necesidades de asistencia entre los diversos sectores y países, y fortalecería la capacidad del FMI para atender dichas necesidades. Podría utilizarse asimismo para detectar nuevos puntos de tensión que podrían exigir la reasignación de recursos entre los distintos departamentos encargados de proporcionar asistencia técnica. El establecimiento de prioridades para el uso de los recursos debe basarse en una visión común de los objetivos globales del FMI a mediano plazo, y el FMI debe mantener al mismo tiempo la flexibilidad necesaria para hacer frente a las necesidades inmediatas de los países miembros. Los departamentos funcionales deben seguir siendo los encargados de garantizar la calidad de la asistencia técnica y de formular estrategias de asistencia técnica en sus sectores, así como de determinar la forma más eficaz de suministrarla. En este sentido, los directores coincidieron en general en que la responsabilidad de coordinar la asistencia técnica corresponde, en definitiva, a las autoridades del país, aunque es posible que el FMI deba colaborar más estrechamente con otros organismos y donantes cuando la capacidad de los países sea escasa.

Cuadro 6.3 Programas del Instituto del FMI de capacitación para funcionarios; ejercicios 2001-05

	Ejercicio 2001	Ejercicio 2002	Ejercicio 2003	Ejercicio 2004	Ejercicio 2005
Capacitación en la sede					
Cursos y seminarios	21	18	20	18	20
Participantes	760	695	698	614	713
Semanas-participante	3.584	2.718	3.009	2.764	2.900
Institutos y programas regionales de capacitación¹					
Cursos y seminarios	64	73	73	82	85
Participantes	1.998	2.291	2.302	2.607	2.572
Semanas-participante	3.691	4.261	3.969	4.449	4.509
Otras modalidades de capacitación externa					
Cursos y seminarios	19	16	17	18	16
Participantes	569	439	496	551	507
Semanas-participante	1.050	828	899	949	857
Aprendizaje a distancia²					
Cursos	1	3	3	2	3
Participantes	40	120	110	72	112
Semanas-participante	166	551	490	344	607
Total de cursos y seminarios	105	110	113	120	124
Total de participantes	3.367	3.545	3.606	3.844	3.904
Total de semanas-participante	8.491	8.358	8.367	8.506	8.872

Fuente: Instituto del FMI.

¹Incluye el Instituto Multilateral de Viena (establecido en 1992), el Instituto Regional de Capacitación del FMI en Singapur (1998), el Programa de Capacitación Regional FMI-FMA (Fondo Monetario Árabe) en los Emiratos Árabes Unidos (1999), el Instituto Multilateral Africano (1999) en Côte d'Ivoire y Túnez, el Programa Conjunto de Capacitación China-FMI (2000) y el Centro Regional Conjunto de Capacitación para América Latina en Brasil (2001). Los datos no incluyen los cursos que ofrecieron el Banco Africano de Desarrollo y el Banco Mundial en el Instituto Multilateral Africano o las autoridades de Austria en el Instituto Multilateral de Viena.

²Para evitar el doble cómputo, en el número total de cursos y seminarios y el número total de participantes solo se incluye el segmento presencial. En el número total de semanas-participante se incluyen tanto el segmento presencial como el segmento a distancia. En el ejercicio 2005, se ofrecieron cuatro segmentos a distancia. El segmento presencial de uno de estos cursos se realizará en el ejercicio 2006.

Cuadro 6.4 Programas de capacitación regional del Instituto del FMI

	Fecha de creación	Ubicación	Copatrocinadores	Países participantes
Instituto Multilateral de Viena	1992	Austria	Autoridades austríacas, Banco de Pagos Internacionales, Banco Europeo de Reconstrucción y Desarrollo, Banco Mundial, Organización de Cooperación y Desarrollo Económicos y Organización Mundial del Comercio ¹	Países en transición de Europa y Asia
Instituto Regional de Capacitación del FMI en Singapur	1998	Singapur	Gobierno de Singapur	Países en desarrollo y en transición de Asia y el Pacífico
Programa de Capacitación Regional FMI-FMA	1999	Emiratos Árabes Unidos	Fondo Monetario Árabe	Países miembros del Fondo Monetario Árabe
Instituto Multilateral Africano²	1999	Túnez	Banco Africano de Desarrollo y Banco Mundial	Países africanos
Programa Conjunto de Capacitación China-FMI	2000	China	Banco Popular de China	China
Centro Regional Conjunto de Capacitación para América Latina	2001	Brasil	Gobierno de Brasil	Países latinoamericanos

¹Aunque no patrocinan oficialmente el Instituto Multilateral de Viena, varios otros países europeos y la Unión Europea también brindan apoyo financiero.

²En 2003 el Instituto Multilateral Africano trasladó temporalmente sus operaciones de Côte d'Ivoire a Túnez, debido a la situación de seguridad en Côte d'Ivoire.

Los directores respaldaron asimismo la recomendación de que al inicio de los principales proyectos de asistencia técnica el personal técnico del FMI convenga con las autoridades los indicadores para medir el progreso. Señalaron que el Sistema de Gestión de la Información sobre Asistencia Técnica podría convertirse en el mecanismo para generalizar la aplicación de prácticas de seguimiento más eficaces, transparentes y normalizadas a escala institucional.

Debe hacerse hincapié en que, para inculcar el sentido de identificación y el compromiso con los programas, las autoridades y las contrapartes deben participar más en la definición de las actividades de asistencia técnica y los mecanismos de seguimiento. Los expertos en asistencia técnica deben esforzarse más en la búsqueda de opciones y el análisis de alternativas con los funcionarios locales antes de redactar las recomendaciones de asistencia técnica. Los

directores coincidieron en que la mayor participación e identificación de las autoridades beneficiarias con los programas es esencial para lograr que la asistencia técnica sea más eficaz y para reforzar la capacidad local.

Los directores recomendaron ampliar el programa de evaluaciones ex post de la asistencia técnica y establecer procedimientos más sistemáticos de divulgación de las enseñanzas extraídas, lo que contribuirá a reforzar las tendencias recientes a escala institucional, como los balances de situación y los exámenes periódicos. Los directores coincidieron en que las evaluaciones externas son un buen mecanismo para reforzar la rendición de cuentas y aportar una nueva perspectiva.

Se señaló asimismo que, dadas las necesidades apremiantes de asistencia técnica de los países de bajo ingreso en el contexto de los Objetivos de Desarrollo del Milenio, la ejecución de las recomendaciones del informe no debería suponer ninguna reducción del volumen de la asistencia técnica suministrada a estos países.

Cuadro 6.5 Programa de evaluación de la asistencia técnica; ejercicios 2006–07

Tema del informe de evaluación	Ejercicio
Asistencia técnica en materia de política tributaria a los países que se ven afectados por una pérdida de ingresos como consecuencia de la reforma comercial y arancelaria	2006
Asistencia técnica relacionada con el fortalecimiento de las capacidades en cuatro países en el ámbito de los sistemas monetario y financiero	
Asistencia técnica relacionada con la lucha contra el lavado de dinero y el financiamiento del terrorismo	2007
Administración de ingresos fiscales: Asistencia técnica a países de Oriente Medio	
Administración de ingresos fiscales: Asistencia técnica a Asia sudoriental	
Sistema General de Divulgación de Datos (SGDD): Proyectos regionales de asistencia técnica	

Evaluación de los Centros Regionales de Asistencia Técnica en África

Los centros regionales de asistencia técnica del FMI en África oriental y occidental se establecieron en 2002 y 2003, respectivamente, con el fin de fortalecer las capacidades de los países de África subsahariana para formular y aplicar políticas de reducción de la pobreza y mejorar la coordinación de la asistencia técnica relacionada con el fortalecimiento de las capacidades en el marco del proceso de los DELP. En estos centros se ha ofrecido asistencia técnica y capacitación en diversos aspectos, tales como supervisión bancaria y microfinanciera, administración aduanera, mercados financieros y de deuda, operaciones monetarias, gestión del gasto

público, administración de ingresos fiscales, estadística y administración tributaria. A instancias de la Oficina de Gestión de la Asistencia Técnica, en el ejercicio 2005 un equipo integrado por tres consultores independientes especializados en economía pública, gestión financiera y técnicas de evaluación llevó a cabo un examen de estos centros.

En el informe se señaló que estos centros son un instrumento eficaz para fortalecer las capacidades. Se distinguen de otras modalidades de asistencia técnica por su mayor capacidad de respuesta a las necesidades de los clientes, su proximidad a los países miembros, los plazos rápidos de respuesta, el conocimiento del contexto y los problemas locales, y un liderazgo adecuado. En general, los dos centros, que han adoptado un enfoque basado en la demanda y en amplias consultas con los países, han logrado sus objetivos. Las personas que respondieron al cuestionario señalaron que el modelo de estos centros ayuda a los países a identificarse con los programas, intensifica la solidaridad regional, mantiene a los donantes más al tanto de la situación y las necesidades del país, refuerza la rendición de cuentas del personal y aumenta el uso de expertos africanos. Además, el método que utilizan los centros parece ser relativamente eficaz en función de los costos, y la administración es adecuada. Estos centros han recibido el respaldo de los gobiernos de los países miembros. Deberían introducirse mejoras en los ámbitos de la supervisión y la evaluación, los cuales carecen de indicadores de resultados. Los centros, que han colaborado estrechamente con diversos organismos regionales, entre ellos la Fundación para el Fortalecimiento de las Capacidades en África y AFRISTAT (Observatorio económico y estadístico de África subsahariana), deben tratar de fomentar sus relaciones con el Instituto de Gestión Macroeconómica y Financiera para África Oriental y Meridional y el Instituto Multilateral Africano.

En la evaluación se presentan diversas recomendaciones, entre las que se destacan las siguientes: los países beneficiarios deberían adoptar amplios programas de fortalecimiento de las capacidades en el marco de sus documentos de estrategia

Recuadro 6.2 Sistema de Gestión de la Información sobre Asistencia Técnica

En el ejercicio 2005, el FMI puso en marcha la primera fase del Sistema de Gestión de la Información sobre Asistencia Técnica (TAIMS, por sus siglas en inglés), un proyecto informático multianual que introducirá en el FMI prácticas óptimas reconocidas para el suministro y la gestión de la asistencia técnica. Además, ofrecerá al FMI un mecanismo para gestionar de forma eficaz los recursos, los proyectos y las relaciones con los donantes; elaborar planes a mediano plazo, y realizar actividades integradas de seguimiento y evaluación.

Este sistema estándar, que se establecerá a escala institucional, se ejecutará en tres fases y presentará un panorama integrado, coherente y de fácil acceso sobre las actividades de asistencia técnica de todos los departamentos del FMI. Establecerá un marco para informar a la gerencia y al Directorio Ejecutivo sobre las actividades de asistencia técnica y, en el futuro, sobre los resultados.

En la primera fase del TAIMS se establecerá a escala institucional un sistema electrónico estándar de información y seguimiento sobre la asistencia técnica que consolidará la información sobre los proyectos de asistencia

técnica que figuran en las bases de datos existentes. En esta fase también se recopilará información referente, entre otros aspectos, a la definición de los proyectos, sus objetivos y resultados, actividades y programas de seguimiento. El sistema incluye una descripción de los proyectos y datos sobre el uso y el costo de los recursos.

La segunda fase del TAIMS se concentrará en mejorar la planificación a mediano plazo de la asistencia técnica para incorporar más eficazmente las prioridades de política y gestión en el proceso de planificación. El objetivo es que el FMI pueda proyectar sus necesidades futuras de recursos. Se crearán mecanismos para facilitar el proceso de planificación de la asignación de recursos.

La tercera fase, cuya aplicación estará sujeta a la aprobación de la gerencia, incluirá la creación de instrumentos y métodos de trabajo para evaluar la eficacia de la asistencia técnica del FMI a mediano plazo. Se basará en los instrumentos de planificación y seguimiento establecidos en la primera y segunda fase para acrecentar la eficacia de la asistencia técnica del FMI, así como en la base de datos del propio sistema.

de lucha contra la pobreza; los organismos beneficiarios deberían preparar planes, con la ayuda del FMI, para desarrollar los recursos humanos y la capacidad institucional; la representación de los países en el comité de dirección debe reflejar sus necesidades de asistencia técnica; deberá seleccionarse cuidadosamente a los participantes de los seminarios y se les solicitará que compartan los conocimientos adquiridos con sus colegas y los funcionarios de otros organismos conexos; el FMI deberá contratar a un experto por un período corto que ayude a elaborar los indicadores del desempeño y un marco lógico para evaluar los resultados del centro por lo menos una vez al año; y los centros deben seguir incentivando el uso de expertos africanos, para lo cual deben contratar expertos residentes del continente y expertos africanos por períodos cortos, preparar a personas que puedan proporcionar capacitación en sus propios países e intensificar la cooperación con las instituciones regionales. En abril de 2005, el comité de dirección de los dos centros respaldó el informe de evaluación independiente y decidió elaborar un plan de acción para poner en práctica las principales recomendaciones.

A high-angle, teal-tinted photograph of three people walking away from the camera on a floor with a large, geometric, triangular tile pattern. The people are silhouetted against the lighter floor. The person on the left is wearing a light-colored short-sleeved shirt and dark trousers. The person in the middle is wearing a light-colored long-sleeved shirt and dark trousers. The person on the right is wearing a dark long-sleeved shirt and dark trousers. Their shadows are cast on the floor in front of them.

Estructura de gobierno y administración del FMI

CAPÍTULO | 7



El FMI es responsable ante los gobiernos de los países miembros, los cuales nombran la Junta de Gobernadores y nombran, o eligen, los directores ejecutivos que integran el Directorio Ejecutivo.

La *Junta de Gobernadores*, que es la autoridad máxima del FMI, está integrada por un gobernador y un gobernador suplente por cada uno de los 184 países miembros del FMI. En general, los gobernadores son los ministros de Hacienda o los presidentes de los bancos centrales. Los gobernadores se reúnen normalmente una vez al año, en las Reuniones Anuales del FMI y el Banco Mundial.

Dos comités de gobernadores representan a todos los países miembros. El *Comité Monetario y Financiero Internacional (CMFI)* de la Junta de Gobernadores es un órgano asesor integrado por 24 gobernadores del FMI (o sus suplentes) que representan a los mismos países o jurisdicciones (grupos de países) que los 24 directores que integran el Directorio Ejecutivo del FMI. El CMFI se reúne normalmente dos veces al año, la primera vez en abril o mayo, y la segunda con ocasión de las Reuniones Anuales en septiembre u octubre. Sus responsabilidades incluyen brindar orientación al Directorio Ejecutivo y asesorar e informar a la Junta de Gobernadores sobre aspectos relacionados con la gestión del sistema monetario internacional. El Presidente actual del CMFI es Gordon Brown, Ministro de Hacienda del Reino Unido. El *Comité para el Desarrollo* (oficialmente el Comité Ministerial Conjunto de las Juntas de Gobernadores del Banco Mundial y el FMI sobre la Transferencia de Recursos Reales a los Países en Desarrollo) es un órgano conjunto también integrado por 24 gobernadores o suplentes de ambas instituciones. El Comité sirve de foro para ayudar a forjar consenso intergubernamental sobre temas relacionados con el desarrollo, incluidos los recursos financieros para promover el desarrollo económico de los países en desarrollo. Habitualmente, el Comité se reúne dos veces por año, después de las reuniones del CMFI. En general, ambos comités resumen el resultado de sus respectivas reuniones en comunicados que se publican en el sitio del FMI en Internet (véase el apéndice IV).

La gestión cotidiana del FMI se realiza en su sede de Washington y está a cargo del *Directorio Ejecutivo*; esta labor es pautada por el CMFI, con el apoyo de los funcionarios técnicos de la institución. El Director Gerente es el Presidente del Directorio Ejecutivo y la autoridad máxima del personal técnico de la

institución; lo asisten un Primer Subdirector Gerente y dos Subdirectores Gerentes. El Directorio Ejecutivo, compuesto por 24 directores, tiene una función central en la formulación de políticas y la toma de decisiones, y ejerce todas las competencias en la conducción de sus actividades, con excepción de las reservadas en el Convenio Constitutivo a la Junta de Gobernadores y al Director Gerente. El Directorio se reúne en “sesión permanente”, es decir, con la frecuencia que requieren los asuntos a su consideración, habitualmente tres jornadas completas por semana. En el año calendario 2004, el Directorio se reunió un total de 500 horas. Celebró 265 sesiones oficiales (en las que se toman decisiones), 9 seminarios informales y otras 91 reuniones de carácter informal, incluidas las que celebran los comités. El Directorio dedicó el 55% de su tiempo a asuntos de los países miembros (sobre todo, a las consultas del Artículo IV y el examen y aprobación de los acuerdos financieros del FMI); 22% a la supervisión mundial y regional y a asuntos de política en general (como las perspectivas de la economía mundial, los informes sobre la estabilidad financiera mundial, los recursos financieros del FMI, el fortalecimiento del sistema financiero internacional, la situación de la deuda, los países de bajo ingreso, y cuestiones relacionadas con los servicios crediticios y el diseño de los programas de la institución), y el tiempo restante, a cuestiones administrativas y de otra índole.

El poder de voto de los países miembros en la institución depende de su cuota (que además de reflejar la magnitud económica relativa de cada país sirve para determinar los montos que pueden obtener en préstamo) y de los votos básicos que se distribuyen equitativamente a todos los países miembros (véase más información sobre las cuotas en www.imf.org/external/np/exr/facts/spa/quotass.htm). De conformidad con el Convenio Constitutivo del FMI, las revisiones generales de cuotas deben llevarse a cabo, como mínimo, en intervalos de cinco años. Actualmente la institución se encuentra en el período correspondiente a la decimotercera revisión general de cuotas, que concluye en enero de 2008. En este contexto, el Directorio Ejecutivo ha celebrado una serie de debates sobre temas relacionados con la distribución de las cuotas y la voz y participación de los países miembros en el FMI (véase el recuadro 7.1).

El FMI se atiene a las más altas normas de gestión y control internos, y en este ámbito están en marcha varias iniciativas importantes. Se han emprendido nuevas reformas del

Recuadro 7.1 Situación de los debates en el FMI sobre las cuotas, la voz y la participación

El 30 de enero de 2003, la Junta de Gobernadores del FMI adoptó una resolución que puso fin a la duodécima revisión general de cuotas sin que se propusiera un aumento. En la resolución también se menciona la intención del Directorio Ejecutivo durante el período de la decimotercera revisión general de “vigilar estrechamente y evaluar la suficiencia de recursos del FMI, de estudiar las medidas necesarias para que la distribución de las cuotas esté en consonancia con la evolución de la economía mundial, y de analizar medidas para fortalecer la gestión del FMI”. De conformidad con el Convenio Constitutivo, las revisiones generales deben llevarse a cabo, como mínimo, en intervalos de cinco años; por lo tanto, la decimotercera revisión concluirá en enero de 2008.

El 31 de julio de 2003, el Directorio Ejecutivo consideró cuestiones relacionadas con la distribución de las cuotas del FMI —y la fórmula utilizada para calcularlas— y los derechos de voto. La mayoría de los directores estimó que sería muy conveniente adoptar un enfoque global que incluya elementos que beneficien a todos los países miembros. Concretamente, ello conllevaría un aumento general de las cuotas con un elemento selectivo relativamente grande asignado por medio de una nueva fórmula; aumentos ad hoc de las cuotas para remediar los casos más patentes de asimetría, y un aumento de los votos básicos específi-

mente encaminado a corregir la erosión de los derechos de voto de los países miembros más pequeños¹. Sobre la base del seguimiento normal que se ha efectuado de la situación de liquidez y de los recursos del FMI, la mayoría de los directores también sigue considerando que actualmente no es necesario incrementar las cuotas. En agosto de 2004 se sometió al Directorio un cálculo ilustrativo de las cuotas basado en información actualizada.

El Directorio Ejecutivo ha adoptado una serie de medidas en los últimos años para incrementar la capacidad administrativa y técnica de las oficinas de los directores ejecutivos por los países en desarrollo y en transición, de modo que puedan participar plena y eficazmente en el proceso de toma de decisiones del FMI. En abril de 2003, el Directorio Ejecutivo decidió autorizar a los directores ejecutivos que representan a los grupos más grandes de países, es decir, los directores ejecutivos por África subsahariana, a que contraten tres personas en sus respectivas oficinas.

Asimismo, los directores han avanzado en sus tareas en varios otros ámbitos para incrementar la capacidad de sus oficinas, sobre todo de directores que representan a países en desarrollo y en transición. Estas iniciativas recientes, actualmente en marcha, incluyen un acuerdo para divulgar directrices informales de

carácter voluntario sobre las calificaciones y atribuciones del personal de las oficinas de los directores ejecutivos, brindar capacitación adicional al nuevo personal de los directores ejecutivos en forma regular, estudiar el uso de nueva tecnología para facilitar una comunicación eficaz y estrecha con las autoridades en las capitales de los países miembros, e intensificar los esfuerzos encaminados a proporcionar a los nuevos directores y su personal información puntual y completa sobre los procedimientos del Directorio y las políticas del FMI.

En la reunión que celebraron el 2 de octubre de 2004 se sometió a la consideración del Directorio Ejecutivo del FMI un informe de situación sobre las cuotas, la voz y la representación². Al examinar el informe, el CMFI alentó al Directorio “a seguir analizando los temas de la voz, las cuotas y la participación, y destacó que, como acordó el Directorio, para seguir avanzando se requerirá un amplio consenso entre los accionistas”. Con respecto a este asunto, el Comité también recomendó concluir la ratificación de la cuarta enmienda (Comunicado del CMFI, 2 de octubre de 2004).

¹Un incremento del número de votos básicos exigiría una enmienda del Convenio Constitutivo.

²Puede consultarse en (inglés) www.imf.org/external/np/fin/2004/eng/092204.htm.

proceso presupuestario interno de la institución con el objetivo final de establecer un sistema presupuestario a mediano plazo orientado hacia el producto. (Véase un análisis más completo en la siguiente sección y en el “Panorama general”). En el ejercicio 2005, el FMI inició, con ayuda de expertos externos, un examen de gran alcance de sus políticas con respecto al empleo, las remuneraciones y las prestaciones. Asimismo se ha puesto en marcha un examen del programa de representantes residentes.

Presupuestos administrativo y de capital

El presupuesto administrativo del FMI sufraga los costos de personal, viajes y otros gastos ordinarios. Abarca el período comprendido entre el 1 de mayo y el 30 de abril y es aprobado por el Directorio Ejecutivo del FMI en valores brutos y netos. El presupuesto bruto comprende los gastos que se financian con los ingresos, principalmente las contribuciones de donantes externos para el fortalecimiento de las capacidades (asistencia y capacitación técnicas para los funciona-

rios de los países miembros). El presupuesto neto comprende únicamente los gastos que se financian con el ingreso neto de las operaciones del FMI. Además de los límites que establece sobre el gasto bruto y neto, el Directorio Ejecutivo fija un tope sobre los puestos de trabajo a tiempo completo (de duración indefinida y de plazo fijo).

Asimismo, el Directorio Ejecutivo aprueba las asignaciones presupuestarias trienales del gasto en proyectos de capital que se inician en el ejercicio siguiente. Los proyectos de capital abarcan la construcción de instalaciones, modernizaciones reglamentarias y relacionadas con la seguridad, así como proyectos de tecnología de la información. En virtud de la reforma efectuada en el ejercicio 2003 con respecto a los procedimientos que rigen el presupuesto de capital, el sistema de asignaciones anuales para las distintas etapas de los proyectos de capital se reemplazó por un sistema de asignación global al inicio de un proyecto, con autorización para gastar hasta ese monto durante los tres próximos ejercicios; los fondos que no se gasten en este plazo vencerán, a menos que el Directorio los reasigne.

Los gastos administrativos netos del FMI se financian con el ingreso de operación de la institución, que incluye los cargos por el uso de los recursos del FMI. La tasa de cargo depende principalmente de las proyecciones del ingreso —las cuales dependen en gran medida del crédito pendiente de reembolso y de la tasa de interés del DEG—, pero también del nivel del gasto. (Véase el análisis del capítulo 5, “Operaciones y políticas financieras”.) En abril de 2005, cuando el Directorio examinó el presupuesto del ejercicio 2006, las estimaciones indicaban que los presupuestos administrativo y de capital del ejercicio 2006 agregaría cuatro centésimas de punto porcentual a la tasa de cargo fijada para el ejercicio 2006, en relación con el resultado presupuestario del ejercicio 2005 y suponiendo que no varíen los demás factores.

Antecedentes

Tras un examen externo realizado en 2001, el FMI empezó a modernizar sus procedimientos y prácticas presupuestarias a fin de adoptar un sistema presupuestario a mediano plazo orientado al producto, similar a los que se han desarrollado en el sector público de muchos países industriales. El FMI ha adoptado la elaboración de presupuestos en dólares, manteniendo un límite sobre el número de puestos a tiempo completo, y fijado un tope centralizado en dólares para el presupuesto administrativo bruto. Se han formulado planes de trabajo para los servicios que los departamentos prestan directamente a los países miembros y, en el caso de los departamentos auxiliares, para los servicios que brindan a otros departamentos.

Una de las principales recomendaciones del examen externo fue que el FMI debería adoptar una estrategia a mediano plazo. La formulación de esa estrategia se inició en 2004. No obstante, hasta no completarse esa labor, y puesto que actualmente están en marcha dos exámenes del gasto de gran alcance¹, el presupuesto administrativo para el ejercicio 2006 se preparó sobre una base transitoria.

Entre las otras reformas presupuestarias realizadas en el ejercicio 2005 cabe mencionar:

- La adopción de un nuevo sistema de declaración del tiempo de trabajo para reducir el número de códigos que declaran los funcionarios y compaginarlos mejor con los productos básicos de la institución.
- La adopción de un nuevo sistema de asignación de costos que complementa el nuevo sistema de declaración del tiempo, para asignar los costos de personal y de otra índole a los principales productos.
- El establecimiento, con carácter experimental, de indicadores de actividad para ciertas funciones de la institución.

¹El examen del empleo, las remuneraciones y las prestaciones, y el examen sobre la tecnología de la información abarcan rubros del gasto que en conjunto representan más del 75% del presupuesto administrativo total.

Estas reformas fueron respaldadas por las mejoras del sistema de información al servicio de la gestión. Se prevé seguir desarrollando el sistema de información.

Presupuestos y gastos efectivos del ejercicio 2005

En el *presupuesto administrativo* del FMI para el ejercicio cerrado el 30 de abril de 2005, se autorizaron gastos por un total de \$905,1 millones (\$849,6 millones, deducidos los ingresos). El *presupuesto de capital* para el ejercicio 2005 dispuso \$31,8 millones durante tres años para proyectos iniciados durante el ejercicio, de los cuales \$8,1 millones fueron para proyectos de construcción y modernizaciones relacionadas con la seguridad, y \$23,7 millones para proyectos de tecnología de la información.

El resultado del presupuesto administrativo del ejercicio 2005 ascendió en valores brutos a \$892 millones, es decir, \$12,9 millones (1,4%) menos de lo presupuestado. Esta diferencia es atribuible a que se desembolsaron \$6,4 millones menos en gastos de viaje y \$5,5 millones menos por concepto de otros gastos. Los gastos de personal se situaron por encima de \$1 millón de la cifra presupuestada, como consecuencia de la mayor tasa de contribuciones previstas al Plan de Jubilación y un ajuste salarial retroactivo, cuyos costos superaron con creces los ahorros derivados de los niveles de contratación inferiores a lo previsto. Los ingresos superaron las proyecciones, debido principalmente a una devolución no presupuestada de una sola vez por \$3 millones correspondiente al Plan de Prestaciones Médicas. Además, los desembolsos de los donantes para el financiamiento de la asistencia técnica y los descuentos de viaje fueron mayores de lo proyectado. En el cuadro 7.1 se presenta más información sobre el gasto efectivo del presupuesto administrativo correspondiente a los ejercicios 2003–05 y el gasto presupuestado para el ejercicio 2006.

De los indicadores de actividad disponibles, así como de los datos sobre viajes, contratación de expertos y personal, se desprende que las actividades relacionadas con el fortalecimiento de las capacidades se intensificaron moderadamente durante el ejercicio 2005, en parte debido al aumento del financiamiento externo para la asistencia técnica. Asimismo, los datos apuntan a que los recursos se han desplazado levemente de las actividades relacionadas con el uso de los recursos del FMI hacia la supervisión, ya que, con respecto al ejercicio 2004, hubo cuatro casos menos de programas financieros respaldados por la institución o de países a punto de concretar programas de ese tipo. En términos generales, la labor relativa a la adopción de normas y elaboración de políticas, estudios y operaciones del sistema monetario internacional se mantuvo estable.

Como ya se indicó, también se cuenta con información sobre el costo de proveer los productos básicos del FMI. No obstante, resulta difícil realizar una comparación rigurosa

Cuadro 7.1 Presupuesto administrativo; ejercicios 2003–06¹

(Millones de dólares de EE.UU.)

	Ejercicio cerrado el 30 de abril de 2003: Gasto efectivo	Ejercicio cerrado el 30 de abril de 2004: Gasto efectivo	Ejercicio cerrado el 30 de abril de 2005: Presupuesto	Ejercicio cerrado el 30 de abril de 2005: Gasto efectivo	Ejercicio cerrado el 30 de abril de 2006: Presupuesto
Presupuesto administrativo					
Personal					
Sueldos	337,1	355,9	373,8	375,2	395,7 ²
Otros gastos de personal	191,3	200,3	259,9	259,5	263,8
Subtotal	528,4	556,2	633,7	634,7	659,7
Otros gastos					
Viajes	79,9	91,5	97,6	90,2	99,4
Otros gastos	155,7	158,4	173,8	167,3	177,9
Subtotal	235,6	249,9	271,4³	257,5	277,3
Total del presupuesto administrativo (bruto)					
	764,0	806,1	905,1	892,2	937,0
Reembolsos	(44,1)	(58,5)	(55,5)	(66,1)	(60,9)
Total del presupuesto administrativo (neto)					
	719,9	747,6	849,6	826,1	876,1

Nota: En algunos casos, el total no coincide con la suma de los componentes debido al redondeo de las cifras.

¹Presupuesto administrativo aprobado por el Directorio Ejecutivo para el ejercicio que se cierra el 30 de abril de 2005 y el 30 de abril de 2006, comparado con el gasto efectivo de los ejercicios cerrados el 30 de abril de 2003, 2004 y 2005.

²Incluye reservas para contingencias de \$1 millón para sueldos.

³Incluye reservas para contingencias de \$2 millones: \$1 millón para viajes y \$1 millón para otros gastos.

entre el ejercicio 2004 y el ejercicio 2005 a causa de la transición ya mencionada al nuevo sistema de declaración del tiempo. El nuevo sistema permite establecer un vínculo más exacto entre el tiempo del personal y la elaboración de los productos básicos, pero también ha generado algunas variaciones discretas en el tiempo registrado con respecto a esos productos que obedecen más al perfeccionamiento de los datos que a movimientos de recursos reales.

En el ejercicio 2005 el *gasto de capital* total se mantuvo dentro de los límites del presupuesto autorizado. Se financiaron gastos por \$126 millones de conformidad con las nuevas asignaciones del presupuesto del ejercicio 2005 y con asignaciones de capital de ejercicios anteriores. Concretamente, el gasto en el proyecto de construcción del nuevo edificio adyacente a la sede se mantuvo dentro del presupuesto multianual de \$149,3 millones aprobado por el Directorio Ejecutivo. El personal se trasladó al edificio en mayo de 2005, ocho meses antes de la fecha programada originalmente (véase el recuadro 7.2).

Presupuestos para el ejercicio 2006

El 22 de abril de 2005, el Directorio Ejecutivo aprobó un presupuesto administrativo bruto de \$937 millones y un presupuesto administrativo neto de \$876,1 millones, lo cual implica un aumento nominal de 3,5% en valores brutos (3,1% en valores netos) con respecto al presupuesto autorizado del ejercicio 2005. Asimismo, el Directorio aprobó un tope, que permanece

constante, de 2.802 puestos a tiempo completo para el ejercicio 2006².

Como ya se señaló, el presupuesto administrativo se elaboró sobre una base transitoria. Teniendo en cuenta la restricción presupuestaria centralizada de crecimiento real de tasa cero, se ha establecido como prioridad seguir reforzando la eficacia de la supervisión, en consonancia con las recomendaciones del examen bienal de la supervisión realizado en julio de 2004, y fortalecer el respaldo que el FMI brinda a los países de bajo ingreso. Por consiguiente, en el presupuesto para el ejercicio 2006 se incrementan los recursos destinados a la supervisión, haciendo hincapié en el sector financiero y los países de bajo ingreso (sobre todo en África) y en las labores relacionadas con los programas de crédito del FMI. Asimismo, se ha previsto una asignación de recursos generalmente estable para prestar asistencia técnica y capacitar a funcionarios de los

países miembros. La capacidad de la institución para prestar estos servicios de fortalecimiento de las capacidades depende cada vez más de la disponibilidad de financiamiento externo de los donantes. En el gráfico 7.1 se indica la distribución proyectada de recursos por categorías de productos que dispone el presupuesto administrativo bruto para el ejercicio 2006.

La reasignación necesaria de fondos en el presupuesto se está logrando mediante la redistribución de puestos permanentes y de recursos en dólares, principalmente de actividades de apoyo hacia actividades primarias. En los últimos cuatro años, más de 50 puestos a tiempo completo han sido redistribuidos, pasando de actividades de apoyo a actividades de primera línea. Ello ha permitido a la institución incrementar la provisión de productos básicos manteniéndose por debajo de un tope de empleo en general constante.

Con respecto al costo de los insumos, en el presupuesto administrativo del ejercicio 2006 se autoriza un ajuste estructural de los sueldos de 3,6% y asignaciones para gastos suplementarios en seguridad basadas en las recomendaciones del Servicio Secreto de Estados Unidos (véase el recuadro 7.3). Por segundo año consecutivo, el presupuesto incluye disminuciones (en valores reales) de las asignaciones en dólares para las categorías de viajes, construcción de inmuebles y otros gastos. Algunos elementos de las cuentas presupuestarias no utilizadas en los últimos años han sido eliminados.

²El documento sobre el presupuesto puede consultarse (en inglés) en www.imf.org/external/np/pp/eng/2005/040105.htm.

Recuadro 7.2 Nuevo edificio

Al final del ejercicio 2005 estaba por concluir la construcción del edificio adyacente a la sede y el personal fue trasladado en junio de 2005. Puesto que las obras se completaron antes de las fechas programadas, fue posible anular el contrato de arrendamiento del edificio en International Square siete meses antes de la fecha establecida. Al vencer el contrato de arriendo del FMI de la calle G en diciembre de 2005 y trasladarse el personal a la sede, todos los funcionarios de la institución desempeñarán sus funciones en un solo complejo por primera vez desde 1983. El nuevo edificio es un inmueble moderno de mucha luz, en el que el generoso uso de vidrio crea un entorno de trabajo abierto y agradable. Al mismo tiempo, ha sido diseñado para ofrecer una mejor seguridad gracias al uso de concreto y vidrios reforzados, y sistemas de filtración del aire. También cabe señalar las cómodas salas de conferencia y los pequeños atrios en cada piso para celebrar reuniones informales.

El nuevo edificio emplea el protocolo de telefonía Internet, tecnología avanzada que permite a los organismos brindar servicios de transmisión de voz a través de las redes informáticas, lo cual reduce los gastos a la vez que facilita la ampliación de la gama de funciones, como los servicios de conferencia por audio y video. Esta tecnología se hará extensiva a todo el FMI al final de 2005.

El plan de capital a mediano plazo para los ejercicios 2006–08, que incluye todos los proyectos de capital que se ha previsto iniciar en los próximos tres años, también es de tipo transitorio hasta que concluyan los exámenes ya mencionados. En el plan de capital para los ejercicios 2006–08 se disponen \$148,3 millones para gastos de capital, frente a \$122,9 millones aprobados en 2004 para los ejercicios 2005–07. Este aumento obedece a los proyectos relacionados con la seguridad, cuyo costo en los próximos tres años asciende a más de \$30 millones. Parte de este costo en seguridad se ha absorbido en el plan de capital modificando el calendario de otros proyectos de construcción o postergándolos. Con respecto a la tecnología de la información, la primera prioridad es crear servicios de respaldo que garanticen el funcionamiento de todos los sistemas críticos en caso de una perturbación grave.

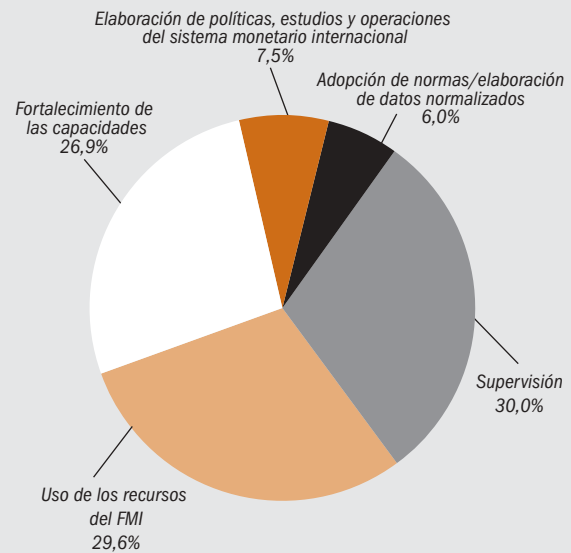
El plan a mediano plazo incluye un presupuesto de capital para el ejercicio 2006 de \$52,5 millones, de los cuales \$28,5 millones corresponden a instalaciones y \$24,0 millones a proyectos de tecnología de la información.

El marco presupuestario a mediano plazo

Además de aprobar los presupuestos administrativos y de capital para el próximo ejercicio financiero, a partir del ejercicio 2002 se ha solicitado al Directorio Ejecutivo que examine en cada ejercicio el marco del gasto a mediano plazo. Dicho marco sirvió de referencia global para los gastos administrativos del ejercicio actual y de los dos próximos ejercicios. El marco comprende el costo de las políticas, suponiendo que el número de puestos permanece constante, y teniendo en cuenta los aumentos

Gráfico 7.1 Distribución proyectada de los recursos por categorías de productos; ejercicio 2006

(Como porcentaje del presupuesto administrativo bruto)¹



Fuente: Oficina de Presupuesto y Planificación.

Nota: A continuación se definen las categorías de productos:

Elaboración de políticas, estudios y operaciones del sistema monetario internacional: Supervisión multilateral (incluye *Perspectivas de la economía mundial* y *Global Financial Stability Report*); colaboración con otros organismos sobre temas financieros internacionales; operaciones/reforma del CMFI, el Comité para el Desarrollo y órganos afines.

Adopción de normas/elaboración de datos normalizados: Divulgación de información e investigación sobre normas y estadísticas del FMI; compilación y divulgación de estadísticas normalizadas; formulación de políticas y metodologías estadísticas.

Supervisión: Supervisión bilateral y regional. El proceso de consultas del Artículo IV; asesoramiento conexo en materia de políticas; supervisión reforzada para fines de seguimiento y señalización; labor analítica, investigación y elaboración de políticas; Programa de evaluación del sector financiero, centros financieros *offshore* y evaluaciones en el marco de la lucha contra el lavado de dinero y el financiamiento del terrorismo; informes sobre la observancia de los códigos y normas.

Uso de los recursos del FMI: Operaciones relacionadas con el uso de los fondos de la Cuenta de Recursos Generales; utilización del servicio para el crecimiento y la lucha contra la pobreza y de la Iniciativa reforzada para los países pobres muy endeudados; investigación, evaluación (incluidas las evaluaciones a posteriori) y elaboración de políticas; seguimiento/evaluación de la liquidez del FMI, y financiamiento del SCLP/PPME; salvaguardias de los recursos del FMI.

Fortalecimiento de las capacidades: Prestación de asistencia técnica y capacitación externa; colaboración con otras entidades que brindan asistencia técnica y fuentes de financiamiento; seguimiento, evaluación e investigación conexa.

¹Excluye la gestión de gobierno, es decir, actividades que brindan servicios a departamentos que generan productos básicos o prestan servicios en apoyo de la estructura de gobierno del FMI.

tos previstos de los principales insumos, a saber, gastos de personal, viajes y otros gastos.

Como parte del programa de reforma presupuestaria, el marco del gasto a mediano plazo se convertirá en un marco presupuestario a mediano plazo de mayor alcance. Hasta que concluya la definición de la estrategia del FMI a mediano plazo, el marco presupuestario de los ejercicios 2007 y 2008 se ha formulado principalmente con fines ilustrativos. Partiendo de los supuestos sobre el aumento de precio de los principales insumos del FMI, y teniendo presente el costo adicional de celebrar las Reuniones Anuales en Singapur

Recuadro 7.3 Medidas de seguridad

El 1 de agosto de 2004, en respuesta a amenazas de un grupo terrorista internacional contra el sector de los servicios financieros en la ciudad de Nueva York, el norte de Nueva Jersey y Washington, el Departamento de Seguridad del Territorio Nacional de Estados Unidos elevó el nivel de amenaza a la seguridad de estas zonas, que incluyen la sede del FMI. La institución reaccionó inmediatamente aplicando medidas reforzadas de seguridad consideradas como apropiadas por las fuerzas del orden, y el personal de seguridad de la institución se mantuvo en contacto continuo con los organismos policiales de investigación. El 17 de noviembre de 2004, las autoridades de Estados Unidos redujeron el nivel de peligro terrorista del sector de los servicios financieros de estas zonas, y tomaron nota de las medidas de seguridad permanentes que aplicaron el FMI y otras instituciones. Para el ejercicio 2006 se prevén nuevas medidas para seguir mejorando la seguridad física.

(\$5 millones), el aumento anual de los presupuestos administrativos brutos y netos correspondientes a los ejercicios 2007 y 2008 asciende, respectivamente, a 4,4% y 3,3%.

Recursos humanos

El Director Gerente nombra un cuerpo de funcionarios con dedicación exclusiva al FMI. Este personal dará muestra de eficiencia y competencia técnica “al más alto nivel”, según lo establecido en el Convenio Constitutivo de la institución, y su distribución de nacionalidades, sujeta a la “importancia suprema” de alcanzar este objetivo, reflejará la amplia diversidad de los países miembros, de forma que se tenga “debidamente en cuenta la importancia de contratar sus servicios sobre la base geográfica más amplia posible”.

De conformidad con los fines del FMI, todos los empleados de la institución están obligados a respetar al máximo las normas de conducta ética, a tenor de las pautas sobre integridad, imparcialidad y discreción que estipulan el Código de Conducta y el Reglamento del FMI. En consonancia con estas estrictas exigencias, el FMI se vale de un proceso de certificación y divulgación de información financiera del personal y de otros controles internos para impedir conflictos de interés reales o percibidos.

Para preservar la continuidad y la memoria institucional que puedan beneficiar a todos los países miembros, la política de empleo de la institución tiene por objeto contratar y retener un cuerpo de funcionarios internacionales que estén interesados en dedicar su carrera, o una parte significativa de la misma, al FMI. No obstante, dadas la transformación que está registrando el mercado laboral y las ventajas que conlleva la incorporación de nuevas perspectivas, el FMI reconoce la utilidad de contratar personal por períodos más cortos y profesionales con una trayectoria ya establecida. Por lo que respecta a algunas especialidades y trabajos, principalmente los relacionados con determinados servicios y conocimientos muy especializados de economía y finanzas, ciertas consideraciones de índole institu-

cional han hecho necesario recurrir a la contratación a corto plazo o a la subcontratación externa de servicios. Actualmente está en marcha una revisión de gran alcance de la política de empleo del FMI y de los regímenes de remuneración y prestaciones, que se prevé habrá concluido en el ejercicio 2006. Establecida en julio de 2004 por iniciativa del Director Gerente, la revisión abarca la gama completa de políticas de contratación, retención y desarrollo del personal del FMI. El objetivo fundamental de la revisión es garantizar que estas políticas se ajusten a las necesidades estratégicas de la institución y que sean eficaces desde el punto de vista de los costos.

Al 31 de diciembre de 2004, el FMI contaba con 1.994 funcionarios entre profesionales y personal directivo (de los cuales, las dos terceras partes eran economistas) y 718 de nivel auxiliar. Empleaba, además, a 384 contratados, incluidos expertos en asistencia técnica, consultores y otros empleados a corto plazo no sujetos al tope de personal permanente. De los 184 países miembros del FMI, 141 estaban representados en el personal. (Véase en el cuadro 7.2 la evolución de la distribución por nacionalidades del personal profesional del FMI desde 1980.)

Cambios en la gerencia

No ha habido cambios en el equipo a cargo de la gerencia de la institución desde que el Directorio Ejecutivo nombró a Rodrigo de Rato como Director Gerente por un mandato de cinco años, que comenzó el 7 de junio de 2004. El Sr. De Rato, de nacionalidad española, fue Ministro de Economía y Vicepresidente del Gobierno para Asuntos Económicos durante el período 2000–04, y anteriormente Ministro de Economía y Hacienda de España.

Contratación y retención de personal

En 2004, ingresaron en el FMI 178 nuevos funcionarios (frente a 175 en 2003), que se distribuyeron en las siguientes categorías: 91 economistas, 34 contratados en otras carreras profesionales especializadas y 46 de nivel auxiliar. De los nuevos contratados, 56 eran economistas con una trayectoria profesional y 35 ingresaron en el marco del Programa para Economistas, cuya finalidad es familiarizar con la labor del FMI a economistas que se encuentran en la etapa inicial de su carrera, asignándolos a dos departamentos distintos por un período de 12 meses en cada uno. A los participantes en dicho programa que demuestran un buen desempeño durante esos dos años se les ofrece un nombramiento de carácter permanente.

En 2004 se retiraron de la institución 159 funcionarios, 115 de los cuales eran profesionales y directivos. La tasa de cesación de servicios de este personal fue del 6%.

Estructura salarial

Para contratar y retener al personal que necesita, el FMI ha elaborado un sistema de remuneración y prestaciones, competi-

Cuadro 7.2 Distribución del personal profesional y directivo por nacionalidades¹

(Porcentaje)

Región ²	1980	1990	2004
África	3,8	5,8	5,8
América	39,1	41,0	39,2
Canadá	2,6	2,8	3,7
Estados Unidos	25,9	25,9	23,9
Otros países de América	10,6	12,3	11,6
Asia	12,3	12,7	15,7
Japón	1,4	1,9	1,8
Otros países de Asia	10,9	10,8	13,9
Europa	39,5	35,1	35,0
Alemania	3,7	4,3	4,9
Francia	6,9	5,5	4,6
Italia	1,7	1,4	2,9
Reino Unido	8,2	8,0	5,3
Economías en transición	—	—	5,0
Otros países de Europa	19,0	15,9	12,3
Oriente Medio	5,4	5,5	4,3
Total	100,0	100,0	100,0

¹Personal de los grados A9-B5. Los grados A9-A15 corresponden a cargos profesionales; los grados B1-B5 corresponden a cargos directivos.

²Las regiones se definen conforme a la distribución por países de los departamentos regionales del FMI. A partir de 2004 las regiones se definen según las agrupaciones de países de *Diversity Annual Report 2004*. La región de Europa incluye la Federación de Rusia y los países de la antigua Unión Soviética. La región de Oriente Medio incluye a los países del Norte de África.

tivo a nivel internacional, orientado a recompensar el mérito considerando las necesidades especiales de un personal multinacional y, en su mayoría, expatriado. Además del examen exhaustivo de las políticas del FMI con respecto al empleo, las remuneración y las prestaciones, que concluirá en el ejercicio 2006, el Directorio Ejecutivo revisa la estructura salarial del personal del FMI anualmente y, si procede, la ajusta utilizando como base comparaciones con los sueldos pagados por determinadas empresas privadas financieras e industriales de Estados Unidos, Francia y Alemania y por organismos del sector público, principalmente, de Estados Unidos. Como resultado de los análisis más recientes de los sueldos utilizados para efectuar las comparaciones, dicha estructura se incrementó un 5,6% en el ejercicio 2005³ y el Directorio Ejecutivo aprobó un aumento del 3,6% para el ejercicio 2006 (véase el cuadro 7.3).

Remuneración de la gerencia

A fin de reflejar las obligaciones propias de los cargos de la gerencia y la relación entre las estructuras salariales de la gerencia y el personal, la estructura salarial para los cargos máximos, al 1 de julio de 2004, es la siguiente:

Director Gerente	\$376.380 ⁴
Primer Subdirector Gerente	\$327.290
Subdirectores Gerentes	\$311.700

³El Directorio Ejecutivo aprobó un ajuste estructural del 3,6%, pero posteriormente ajustó esa cifra en 2 puntos porcentuales.

⁴Se incluye además una asignación suplementaria de \$67.380 para cubrir gastos.

Cuadro 7.3 Escalafón del FMI

(Dólares de EE.UU., en vigor a partir del 1 de mayo de 2005)

Grado ¹	Nivel mínimo	Nivel máximo	Ejemplos de puestos y cargos
A1	25.270	37.950	En suspenso (las actividades correspondientes a este nivel se han subcontratado)
A2	28.320	42.460	Chofer
A3	31.680	47.560	Asistente de Secretaría (oficinista)
A4	35.490	53.290	Asistente de Secretaría (principiante)
A5	39.810	59.710	Asistente de Secretaría (experimentado)
A6	44.480	66.820	Auxiliar Administrativo, otras labores auxiliares (por ejemplo, sistemas informáticos, recursos humanos, relaciones externas)
A7	49.890	74.870	Auxiliar de Investigación, Auxiliar Administrativo Principal, otros auxiliares principales (por ejemplo, contabilidad, recursos humanos, relaciones externas)
A8	55.880	83.880	Auxiliar Administrativo Principal
A9	59.410	89.210	Bibliotecario, Traductor, Oficial de Investigación, Oficial de Recursos Humanos, Oficial de Relaciones Externas
A10	68.360	102.560	Contador, Oficial de Investigación, Oficial Administrativo
A11	75.510	117.810	Economista (doctorado al ingresar en el FMI), Abogado, Especialista (por ejemplo, contabilidad, sistemas informáticos, recursos humanos, relaciones externas)
A12	87.910	131.930	Economista, Abogado, Especialista (por ejemplo, contabilidad, sistemas informáticos, recursos humanos, relaciones externas)
A13	98.500	147.740	Economista, Abogado, Especialista (por ejemplo, contabilidad, sistemas informáticos, recursos humanos, relaciones externas)
A14	110.310	165.490	Subjefe de División, Economista Principal
A15/B1	124.650	187.050	Jefe de División, Subjefe de División
B2	143.700	208.520	Jefe de División, Asesor
B3	170.770	222.210	Director Adjunto de Departamento
B4	199.020	248.760	Subdirector de Departamento, Asesor Principal
B5	234.350	281.330	Director de Departamento

Nota: Como los funcionarios del FMI que no son ciudadanos de Estados Unidos normalmente no están sujetos al pago del impuesto sobre la renta por la remuneración que obtienen del FMI, los sueldos se fijan con carácter neto; es decir, equivalen por lo general a la remuneración neta, después del pago de impuestos, del personal de las empresas públicas y privadas, cuyos niveles salariales sirven de comparación para calcular los sueldos del FMI.

¹Los grados A1-A8 corresponden a personal de apoyo; los grados A9-A15 a profesionales, y los grados B1-B5 a directivos.

La remuneración de la gerencia es objeto de revisiones estructurales periódicas por parte del Directorio Ejecutivo; la Junta de Gobernadores aprueba el sueldo del Director Gerente. Se efectúan ajustes anuales sobre la base del índice de precios al consumidor de la ciudad de Washington.

Remuneración del Directorio Ejecutivo

En base a una recomendación formulada por la Comisión de la Junta de Gobernadores sobre Remuneración de los Directores Ejecutivos, los gobernadores aprobaron un aumento del 4,1% en la remuneración de los directores ejecutivos y sus suplentes,

Cuadro 7.4 Distribución del personal por género

	1980		1990		2004 ¹	
	Número	Porcentaje	Número	Porcentaje	Número	Porcentaje
Todo el personal	1.444	100,0	1.774	100,0	2.714	100,0
Mujeres	676	46,8	827	46,6	1.246	45,9
Hombres	768	53,2	947	53,4	1.468	54,1
Personal auxiliar²	613	100,0	642	100,0	718	100,0
Mujeres	492	80,3	540	84,1	613	85,4
Hombres	121	19,7	102	15,9	105	14,6
Personal profesional³	646	100,0	897	100,0	1.633	100,0
Mujeres	173	26,8	274	30,5	579	35,5
Hombres	473	73,2	623	69,5	1.054	64,5
Economistas	362	100,0	529	100,0	1.008	100,0
Mujeres	42	11,6	70	13,2	249	24,7
Hombres	320	88,4	459	86,8	759	75,3
Otras profesiones	284	100,0	368	100,0	625	100,0
Mujeres	131	46,1	204	55,4	330	52,8
Hombres	153	53,9	164	44,6	295	47,2
Personal directivo⁴	185	100,0	235	100,0	363	100,0
Mujeres	11	5,9	13	5,5	54	14,9
Hombres	174	94,1	222	94,5	309	85,1
Economistas	99	100,0	184	100,0	293	100,0
Mujeres	4	4,0	9	4,9	31	10,6
Hombres	95	96,0	175	95,1	262	89,4
Otras profesiones	86	100,0	51	100,0	70	100,0
Mujeres	7	8,1	4	7,8	23	32,9
Hombres	79	91,9	47	92,2	47	67,1

¹Solo incluye el personal de plantilla. Difiere del número de puestos aprobados.

²Personal de los grados A1-A8.

³Personal de los grados A9-A15.

⁴Personal de los grados B1-B5.

que se hizo efectivo a partir del 1 de julio de 2004⁵. La remuneración de los directores ejecutivos asciende a \$196.730. La remuneración de los directores ejecutivos suplentes es de \$170.170⁶.

Diversidad

El FMI ha seguido haciendo hincapié en que la heterogeneidad del personal es un factor importante para mejorar la eficacia del FMI como institución internacional. La diversidad del personal es una de las características fundamentales de la institución. El FMI reconoce que los países miembros deben tener a su disposición personas que comprendan, gracias a su formación y experiencia profesionales, la amplia gama de problemas que confrontan los funcionarios de los países en la formulación de políticas, y puedan ofrecer asesoramiento teniendo en cuenta las circunstancias en cada uno de los 184 países miembros.

A tal efecto, la estrategia de diversidad del FMI se sustenta en el principio de inclusión, referencias cuantitativas y cualitativas,

⁵Al determinar los ajustes de los sueldos de los directores ejecutivos, la Comisión tuvo en cuenta la variación porcentual de la remuneración del funcionario con el nivel más alto del ministerio de Hacienda y del banco central de determinados países miembros, y la variación del índice de precios al consumidor de los respectivos países.

⁶Estas cifras no se aplican al director ejecutivo ni al director ejecutivo suplente por Estados Unidos, cuyos sueldos están sujetos a los límites salariales fijados por el Congreso de Estados Unidos.

un seguimiento regular, y en la integración de la diversidad en el quehacer cotidiano de la institución. El FMI asigna mucha importancia a la capacidad para administrar los recursos humanos a la hora de evaluar el desempeño de los supervisores y las decisiones de contratación y ascenso, aspectos que son clave para una institución con una fuerza laboral diversificada. Desde 1995, la Asesora Principal sobre Diversidad, que rinde cuentas al Director Gerente, ha brindado asesoramiento y asistencia a la gerencia, al Departamento de Recursos Humanos y a otros departamentos sobre formas de reforzar, gestionar y supervisar la diversidad en lo que respecta a nacionalidad y género (véanse los cuadros 7.2, 7.4 y 7.5). Ciñéndose a la estrategia institucional, el Departamento de Recursos Humanos sigue dedicando especial atención a la tarea de integrar la diversidad en sus políticas, procedimientos y prácticas de gestión de los recursos.

La gerencia recibe regularmente información actualizada sobre las referencias cuantitativas y cualitativas de

los grupos del personal más subrepresentados, de acuerdo con lo establecido en el plan ampliado para aumentar la diversidad de 2003. Para mejorar el seguimiento de los datos, en 2004 se estableció un procedimiento para recopilar varios datos sobre nacionalidades. Se han logrado avances notables en la contratación y los ascensos de varios grupos insuficientemente representados en el personal, aunque todavía falta hacer más para lograr una representación regional, y de género, que sea equilibrada en todas las categorías.

En 2004 se concluyó una encuesta iniciada a finales de 2003 con el fin de recopilar comentarios y puntos de vista sobre diversas características del entorno de trabajo. En la encuesta se identificaron problemas relacionados con el desarrollo profesional, la discriminación, el acoso en el lugar de trabajo y la gestión basada en los resultados. Una vez realizada la encuesta, los departamentos formularon y pusieron en práctica planes para hacer frente a los problemas detectados en la encuesta. Apoyándose en los datos de la encuesta, la Asesora Principal sobre Diversidad analizó la diversidad centrandose en los datos sobre raza y origen étnico. Asimismo, en 2004 la gerencia aprobó un programa de movilidad centralizado que ha ampliado el sistema interno de asignación de los recursos humanos.

Lograr y mantener un grado de diversidad satisfactorio es un desafío permanente de cualquier institución y exige un

Cuadro 7.5 Distribución del personal por países de procedencia (industriales o en desarrollo)

Personal	1990		2004 ¹	
	Número	Porcentaje	Número	Porcentaje
Todo el personal	1.774	100,0	2.714	100,0
Países en desarrollo	731	41,2	1.187	43,7
Países industriales	1.043	58,8	1.527	56,3
Personal auxiliar²	642	100,0	718	100,0
Países en desarrollo	328	51,1	394	54,9
Países industriales	314	48,9	324	45,1
Profesionales³	897	100,0	1.633	100,0
Países en desarrollo	343	38,2	682	41,8
Países industriales	554	61,8	951	58,2
Economistas	529	100,0	1.008	100,0
Países en desarrollo	220	41,6	442	43,8
Países industriales	309	58,4	566	56,2
Otras profesiones	368	100,0	625	100,0
Países en desarrollo	123	33,4	240	38,4
Países industriales	245	66,6	385	61,6
Personal directivo⁴	235	100,0	363	100,0
Países en desarrollo	60	25,5	111	30,6
Países industriales	175	74,5	252	69,4
Economistas	184	100,0	293	100,0
Países en desarrollo	54	29,3	91	31,1
Países industriales	130	70,7	202	68,9
Otras profesiones	51	100,0	70	100,0
Países en desarrollo	6	11,8	20	28,6
Países industriales	45	88,2	50	71,4

¹Solo incluye el personal de plantilla. Difiere del número de puestos aprobados.

²Personal de los grados A1-A8.

³Personal de los grados A9-A15.

⁴Personal de los grados B1-B5.

esfuerzo concertado. El FMI evalúa los avances realizados y da cuenta de los problemas con transparencia, por ejemplo, mediante el informe anual sobre diversidad que se publica en el sitio del FMI en Internet. La Asesora Principal sobre Diversidad trabaja en estrecha cooperación con el Departamento de Recursos Humanos y otros departamentos a fin de individualizar necesidades y oportunidades para promover la diversidad en el plan departamental anual de recursos humanos que ofrece un marco sistemático y de trabajo en el que se encuadran los esfuerzos del FMI en pro de la diversidad. En general, las medidas que, a este respecto, adoptan tanto los departamentos como la institución abarcan iniciativas sobre contratación y planificación de la carrera profesional, orientación y asignación de mentores a los recién llegados, así como medidas para mejorar la evaluación del desempeño y la selección y el desarrollo del personal directivo. El FMI está esforzándose sobre todo por aumentar la transparencia de las políticas, los procedimientos y las estadísticas de recursos humanos.

Organización

El personal se organiza primordialmente en departamentos regionales, funcionales, de información y enlace, y de funciones de apoyo (véase el gráfico 7.2). A la cabeza de estos departamentos están los directores, que dependen del Director Gerente.

Recuadro 7.4 Representantes residentes

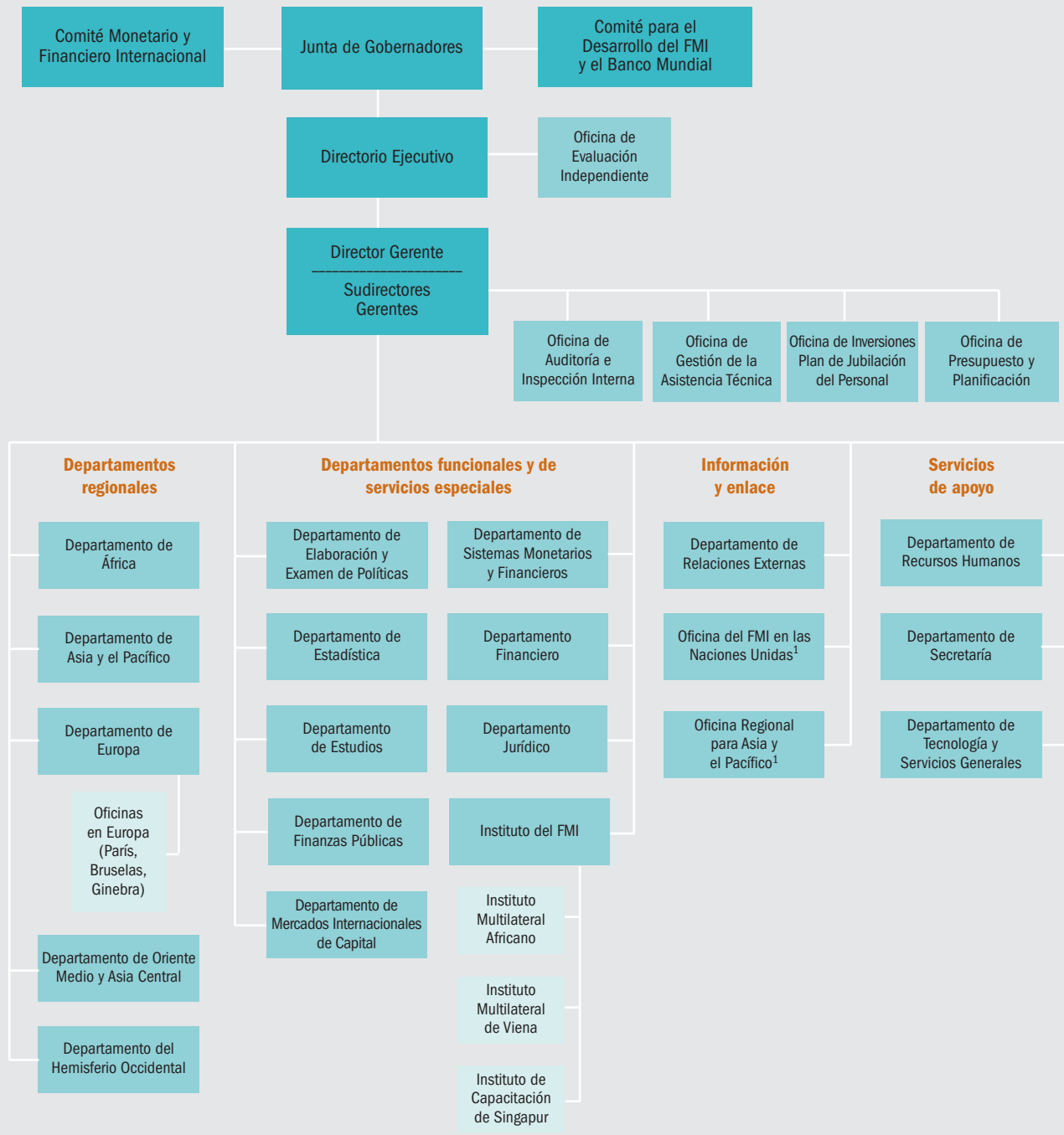
A fines de abril de 2005, el FMI tenía 85 representantes residentes para 90 países miembros de África, Asia, Europa, Oriente Medio y el Hemisferio Occidental. Se crearon nuevas oficinas en Jordania (para prestar asistencia a Iraq) y la República Dominicana. En mayo de 2005 se abrió una oficina en Paraguay. Estos puestos —que suelen ser ocupados por un solo funcionario del FMI con la ayuda de personal local— ayudan a complementar el asesoramiento que la institución brinda en materia de políticas y, con frecuencia, se crean cuando se está aplicando un programa de reformas. Los representantes residentes —que normalmente tienen facilidad de acceso a las principales autoridades de los respectivos países— pueden incidir significativamente en la calidad de la labor del FMI en los países. Concretamente, gracias a su experiencia profesional y mayor familiaridad con la situación en los países, los representantes residentes colaboran en la formulación del asesoramiento que brinda el FMI, realizan un seguimiento de los resultados —sobre todo en el marco de los programas respaldados por la institución— y coordinan la asistencia técnica. También pueden advertir al FMI y al país de posibles desviaciones de las políticas, brindar apoyo in situ a los programas y participar activamente en las labores de extensión del FMI en los países miembros. Desde que se pusieron en marcha las iniciativas reforzadas para los países de bajo ingreso, los representantes residentes han ayudado a los países miembros a formular sus estrategias de reducción de la pobreza (véase el capítulo 4), interviniendo en las discusiones de estas estrategias encabezadas por los países y exponiendo la posición del FMI. Además, respaldan el seguimiento de la ejecución de los programas y el desarrollo institucional en colaboración con representantes de los distintos poderes del gobierno, organizaciones de la sociedad civil, los donantes y otras partes interesadas.

Departamentos regionales

Los cinco departamentos regionales del FMI —África, Asia y el Pacífico, Europa, Oriente Medio y Asia Central, y Hemisferio Occidental— asesoran a la gerencia y al Directorio Ejecutivo en temas relativos a la evolución y la política económica de los países que integran cada región. Además, el personal de estos departamentos negocia los acuerdos sobre el uso de recursos financieros para respaldar los programas de reforma económica de los países miembros y examina la ejecución de estos programas respaldados por la institución. En colaboración con los departamentos funcionales pertinentes, brinda a los países miembros asesoramiento en materia de política económica y asistencia técnica, y mantiene contactos con los organismos regionales e instituciones multilaterales de sus respectivas zonas geográficas. Con la colaboración del personal de los departamentos funcionales, los departamentos regionales realizan gran parte de la labor de supervisión bilateral que ejerce el FMI a través de sus contactos directos con los países miembros. Además, se han asignado 85 funcionarios de los departamentos regionales a los países miembros como representantes residentes del FMI (véase el recuadro 7.4).

Gráfico 7.2 Fondo Monetario Internacional: Organigrama

(Al 30 de abril de 2005)



¹Adjunta a la Oficina del Director Gerente.

Altos funcionarios

(Al 30 de abril de 2005)

Gerd Häusler, Consejero
Raghuram G. Rajan, Consejero Económico

Departamentos regionales

Abdoulaye Bio-Tchané
Director, Departamento de África

David Burton
Director, Departamento de Asia
y el Pacífico

Michael C. Deppler
Director, Departamento de Europa

Mohsin S. Khan
Director, Departamento del Oriente Medio
y Asia Central

Anoop Singh
Director, Departamento del Hemisferio
Occidental

Departamentos funcionales y de servicios especiales

Michael G. Kuhn
Director, Departamento Financiero

Teresa M. Ter-Minassian
Directora, Departamento de
Finanzas Públicas

Leslie J. Lipschitz
Director, Instituto del FMI

Gerd Häusler
Director, Departamento de Mercados
Internacionales de Capital

Sean Hagan
Consejero Jurídico, Departamento Jurídico

Stefan Ingves
Director, Departamento de Sistemas
Monetarios y Financieros

Mark Allen
Director, Departamento de Elaboración
y Examen de Políticas

Raghuram G. Rajan
Director, Departamento de Estudios

Robert Edwards
Director, Departamento de Estadística

Información y enlace

Thomas C. Dawson II
Director, Departamento de Relaciones
Externas

Hiroyuki Hino
Director, Oficina Regional para Asia
y el Pacífico

Saleh M. Nsouli
Director, Oficinas en Europa

Reinhard Münzberg
Director y Representante Especial ante
las Naciones Unidas, Oficina del FMI
en las Naciones Unidas

Servicios de apoyo

Jorge R. Márquez-Ruarte
Director, Departamento de Recursos
Humanos

Shailendra J. Anjaria
Secretario, Departamento de Secretaría

Brian C. Stuart
Director, Departamento de Tecnología
y Servicios Generales

Oficinas

Barry H. Potter
Director, Oficina de Presupuesto y
Planificación

Alain Coune
Director, Oficina de Auditoría e
Inspección Internas

Claire Liuksila
Directora, Oficina de Gestión
de la Asistencia Técnica

Thomas Bernes
Director, Oficina de Evaluación
Independiente
(asumió el cargo en junio de 2005)

Departamentos funcionales y de servicios especiales

El *Departamento Financiero* se encarga de movilizar, administrar y salvaguardar los recursos financieros del FMI para garantizar que se utilicen de conformidad con la misión que tiene encomendada la institución. Ello conlleva una serie de funciones de gran importancia a efectos de la aplicación de las políticas financieras del FMI y la ejecución, contabilización y control de todas las transacciones financieras. Además, el Departamento ayuda a salvaguardar la situación financiera del FMI mediante evaluaciones de la suficiencia del capital de la institución (las cuotas), las metas de ingreso neto, los saldos precautorios y las tasas de cargos y remuneración. Entre sus otras atribuciones destacan la inversión de fondos para respaldar la asistencia a los países de bajo ingreso y las evaluaciones que realiza de los bancos centrales de los países prestatarios.

El *Departamento de Finanzas Públicas* se encarga de las actividades relacionadas con las finanzas públicas de los países miembros. Participa en las misiones de los departamentos regionales, sobre todo en lo que se refiere al análisis de cuestiones fiscales; examina los aspectos fiscales del asesoramiento en materia de política económica que brinda el FMI, inclusive en el contexto de los programas de ajuste respaldados por la institución; ayuda a los países a formular y aplicar programas fiscales; y brinda asistencia técnica en materia de finanzas públicas. También realiza actividades de investigación y estudios de política fiscal y de otras cuestiones relacionadas con la distribución del ingreso y la pobreza, las redes de protección social, la política de gasto público y el medio ambiente.

El *Departamento de Mercados Internacionales de Capital* brinda asistencia al Directorio Ejecutivo y a la gerencia en la supervisión del sistema monetario y financiero internacional, y contribuye a la labor institucional de prevención y

control de crisis. Como parte de las actividades de supervisión, el departamento prepara semestralmente el informe *Global Financial Stability Report*, en el que se evalúan los movimientos de los mercados internacionales de capital y las cuestiones sistémicas conexas. El personal técnico también desempeña un papel de enlace con los operadores del sector privado, las autoridades nacionales responsables de las políticas financieras y los foros oficiales dedicados al sistema financiero internacional. Además, es uno de los principales encargados de la labor analítica del FMI y del asesoramiento que la institución brinda a los países miembros en lo que se refiere al acceso a los mercados internacionales de capital y a las estrategias de gestión de la deuda externa.

El *Instituto del FMI* ofrece capacitación a funcionarios de los países miembros —sobre todo países en desarrollo— en temas como programación y política financieras, políticas relativas al sector externo, metodología de la balanza de pagos, finanzas públicas, cuentas nacionales y estadísticas de las finanzas públicas. El Instituto lleva a cabo también un intenso programa de cursos y seminarios sobre economía, finanzas y econometría para los economistas del FMI (véase el capítulo 6).

El *Departamento Jurídico* asesora a la gerencia, al Directorio Ejecutivo y al personal sobre las normas jurídicas aplicables. Prepara la mayor parte de las decisiones y otros instrumentos jurídicos necesarios para la actividad del FMI. Interviene como asesor jurídico de la institución en casos de litigio y arbitraje, proporciona asistencia técnica en lo relativo a reformas legislativas, evalúa la compatibilidad de las leyes y reglamentaciones con las normas y códigos internacionales, y responde a consultas de las autoridades nacionales y los organismos internacionales sobre las normas del FMI, además de formular dictámenes sobre la jurisdicción del FMI en materia de medidas y restricciones cambiarias.

El *Departamento de Sistemas Monetarios y Financieros* gira en torno a cuatro áreas de operaciones: supervisión del sistema financiero (incluido el Programa de evaluación del sector financiero y la participación en las consultas del Artículo IV), supervisión bancaria y solución de crisis, infraestructura y operaciones monetarias y cambiarias, y asistencia técnica. Ofrece asistencia de carácter analítico, operativo y técnico a los países miembros y a los departamentos regionales, incluidas la formulación y divulgación de políticas acertadas y prácticas óptimas. Una función importante es la coordinación de actividades con bancos centrales, organismos de supervisión y otros organismos internacionales con los que mantiene relaciones de colaboración.

El *Departamento de Elaboración y Examen de Políticas* desempeña una función crucial en la formulación y ejecución de las políticas del FMI relativas a la supervisión y el uso de los recursos financieros de la institución. Mediante el examen de las actividades de los países y de las medidas de política, garantiza la aplicación coherente de las políticas del FMI en toda la institu-

ción. En los últimos años, el Departamento ha liderado la labor del FMI en las cuestiones relacionadas con el fortalecimiento del sistema financiero internacional, la racionalización y focalización de la condicionalidad y la creación del servicio para el crecimiento y la lucha contra la pobreza (SCLP) y de la Iniciativa para los PPME. Los economistas del Departamento acompañan al personal de los departamentos regionales en misiones a los países, las cuales suelen abarcar entre 80 y 90 países por año, y ayudan a movilizar otros recursos financieros para los países miembros que utilizan recursos del FMI.

El *Departamento de Estudios* realiza análisis de la política económica y estudios de temas pertinentes a la actividad del FMI. Desempeña una función destacada en la supervisión y la formulación de la política del FMI con respecto al sistema monetario internacional y colabora con otros departamentos en la preparación del asesoramiento que el FMI proporciona a los países miembros en materia de política económica. Además, coordina el estudio semestral *Perspectivas de la economía mundial* y prepara análisis para los debates sobre la supervisión que realizan el Grupo de los Siete, el Grupo de los Veinte y organismos regionales como el Foro de Cooperación Económica Asia-Pacífico (APEC), además de los seminarios del Directorio Ejecutivo sobre la evolución de la economía y los mercados mundiales. El Departamento también mantiene contactos con las universidades y con otras organizaciones que se dedican a la investigación económica.

El *Departamento de Estadística* mantiene bases de datos sobre estadísticas económicas y financieras de países y regiones y estadísticas mundiales y examina los datos de los países para apoyar la labor de supervisión del FMI. También se ocupa de formular conceptos estadísticos sobre balanza de pagos, finanzas públicas y estadísticas monetarias y financieras, además de preparar manuales metodológicos sobre estos temas. El Departamento proporciona asistencia técnica y capacitación para ayudar a los países miembros a desarrollar sistemas estadísticos y produce las publicaciones estadísticas del FMI. También se encarga de la elaboración y el mantenimiento de las normas para la divulgación de datos por parte de los países miembros.

Información y enlace

El *Departamento de Relaciones Externas* tiene por objeto fomentar la comprensión y el respaldo del público a la institución y sus políticas. Para alcanzar este objetivo desarrolla numerosas actividades encaminadas a fomentar la transparencia, la comunicación y el diálogo con una amplia variedad de partes interesadas. El Departamento se encarga de la producción, edición y distribución de la mayoría de las publicaciones y otros materiales del FMI, promueve las relaciones con la prensa y otros grupos externos, como organizaciones de la sociedad civil y parlamentarios de los países, y administra el sitio del FMI en Internet (véase el capítulo 8).

Las oficinas del FMI en Asia, Europa y las Naciones Unidas mantienen estrechas relaciones con otras instituciones internacionales y regionales. La Oficina en las Naciones Unidas también contribuye notablemente al proceso de financiamiento para el desarrollo; las oficinas en Asia y Europa, por su parte, contribuyen a la supervisión bilateral y regional y participan activamente en las relaciones del FMI con el público (véase el capítulo 8).

Servicios de apoyo

El *Departamento de Recursos Humanos* vela por que el FMI tenga la combinación adecuada de conocimientos, experiencia y diversidad para atender las necesidades cambiantes de la institución y por que los recursos humanos se administren, organicen y distribuyan de tal manera que la eficacia sea máxima, los costos moderados y la carga de trabajo y el nivel de estrés, aceptables. El Departamento define las políticas y procedimientos que facilitan al FMI el logro de sus objetivos de trabajo, administra el régimen de remuneración y prestaciones, la contratación y la planificación profesional y contribuye a la eficacia de la organización brindando asesoramiento a los departamentos en la gestión de recursos humanos.

El *Departamento de Secretaría* organiza la labor de los órganos rectores del FMI y da cuenta de sus actividades; asimismo, ofrece servicios de secretaría a dichos órganos y al Grupo de los Veinticuatro. En particular, presta asistencia a la gerencia en la preparación y coordinación del programa de trabajo del Directorio Ejecutivo y otros órganos oficiales, entre ellos la programación de las reuniones del Directorio y el apoyo logístico. La labor del Departamento consiste en promover una comunicación abierta y eficiente entre los órganos rectores, la gerencia y el personal. Asimismo, el Departamento coordina con la oficina similar del Banco Mundial la organización de las Reuniones Anuales.

El *Departamento de Tecnología y Servicios Generales* se encarga de la gestión y prestación de servicios esenciales para el funcionamiento del FMI, entre otros, servicios de información (tecnología de la información, biblioteca, servicios multimedia, gestión de registros y archivos y telecomunicaciones), instalaciones (proyectos de construcción y gestión de inmuebles), servicios administrativos generales (organización de viajes, servicios de conferencia, comedores y adquisiciones), servicios lingüísticos (traducción, interpretación y publicaciones en idiomas distintos del inglés), y una amplia gama de servicios de seguridad y de continuidad de las funciones (que abarcan la seguridad en la sede y el exterior y la protección de la infraestructura informática).

Las siguientes oficinas están adscritas a la Oficina del Director Gerente.

La *Oficina de Presupuesto y Planificación* asesora al Directorio Ejecutivo, a la gerencia y a los departamentos sobre

la elaboración y la ejecución de los presupuestos administrativo y de capital y sobre cómo llevar a cabo las reformas del marco presupuestario multianual descritas anteriormente.

La *Oficina de Auditoría e Inspección Internas* contribuye al gobierno interno de la institución realizando exámenes independientes de la eficacia de los procesos de gestión del riesgo, control y gobierno. Cada año realiza entre 20 y 25 auditorías y exámenes con distintos fines, tales como analizar la utilidad de los controles y procedimientos para salvaguardar y administrar los activos y las cuentas financieras del FMI, medir la eficiencia y la eficacia en el uso de los recursos internos, evaluar la gestión de la tecnología de la información y garantizar que se hayan adoptado medidas adecuadas de seguridad física y de la información.


La *Oficina de Gestión de la Asistencia Técnica* tiene por objeto mejorar la eficacia y la disponibilidad de la asistencia técnica que el FMI ofrece a los países miembros. Sus funciones son 1) poner en práctica la asistencia técnica, formular políticas y presentar informes al respecto, y 2) movilizar y gestionar los recursos de asistencia técnica.

Oficina de Evaluación Independiente

El Directorio Ejecutivo creó la *Oficina de Evaluación Independiente (OEI)* en 2001 con el fin de mejorar la transparencia y la rendición de cuentas y fortalecer la cultura de aprendizaje del FMI. La OEI tiene autonomía frente a la gerencia y el personal del FMI y presenta regularmente los resultados de sus exámenes al Directorio Ejecutivo. En el sitio de la OEI en Internet (www.imf.org/ieo) pueden consultarse más detalles sobre la misión, el programa de trabajo, las publicaciones y las actividades de extensión de la Oficina. En mayo de 2005, Thomas A. Bernes fue designado para suceder a Montek Singh Ahluwalia como Director de la OEI. El Sr. Ahluwalia, el primer Director de la OEI desde julio de 2001, dimitió para asumir el cargo de Vicepresidente de la Comisión de Planificación de India.

En el ejercicio 2005, la OEI realizó evaluaciones de la función del FMI en los documentos de estrategia de lucha contra la pobreza y el servicio para el crecimiento y la lucha contra la pobreza (véase el capítulo 4); el papel del FMI en Argentina (véase el capítulo 3), y la asistencia técnica de la institución (véase el capítulo 6).

En el próximo ejercicio, la OEI evaluará el enfoque del FMI con respecto a la liberalización de la cuenta de capital, la asistencia que el FMI prestó a Jordania entre 1989 y 2004, y, conjuntamente con el Departamento de Evaluación de Operaciones del Banco Mundial, el programa del FMI y el Banco Mundial de evaluación del sector financiero.



Cooperación, comunicación y relaciones externas

CAPÍTULO | 8

Uno de los fines básicos para los que fue establecido el FMI, según se expone en el Convenio Constitutivo de la institución, es “fomentar la cooperación monetaria internacional por medio de una institución permanente que sirva de mecanismo de consulta y colaboración en cuestiones monetarias internacionales”.

El FMI fomenta la cooperación internacional primordialmente en el curso de la labor que realiza con los países miembros. Colabora asimismo con otros organismos internacionales que desempeñan funciones y tareas diferentes, en particular el Banco Mundial, la Organización Mundial del Comercio (OMC), las Naciones Unidas y sus organismos especializados, el Banco de Pagos Internacionales (BPI), el Foro sobre Estabilidad Financiera, la Organización de Cooperación y Desarrollo Económicos (OCDE), los bancos regionales de desarrollo, los organismos normativos internacionales y los grupos intergubernamentales.

La cooperación internacional es incluso más esencial para salvaguardar la estabilidad del sistema monetario internacional ahora que hace 60 años cuando se fundó el FMI. Es esencial asimismo para alcanzar los objetivos que la comunidad internacional se ha fijado en los últimos años, entre ellos llevar adelante las negociaciones comerciales de la Ronda de Doha, en el seno de la OMC, y ayudar a los países más pobres a lograr los Objetivos de Desarrollo del Milenio acordados por las Naciones Unidas; estas tareas están vinculadas directamente con la función del FMI de facilitar el crecimiento equilibrado del comercio internacional y fomentar el crecimiento de los ingresos reales. La función del FMI en el sistema monetario internacional y la distribución de tareas y la cooperación con otros organismos son algunas de las cuestiones que serán objeto de estudio en el marco del examen estratégico del FMI en curso, que se analiza en el “Panorama general”.

Al mismo tiempo, el FMI reconoce cada vez más la necesidad de comunicarse eficazmente con grupos no oficiales y con el público en general para fomentar una mayor comprensión de las actividades que realiza y mostrar la importancia de la transparencia para asegurar una adecuada rendición de cuentas. Por ejemplo, el Comité Monetario y Financiero Internacional, en su comunicado de octubre de 2004 (véase el apéndice IV) instó al FMI a “transmitir mejor a los mercados y al público señales sobre las políticas, pre-

servando al mismo tiempo la franqueza y confidencialidad de su asesoramiento”. Aunque el Departamento de Relaciones Externas coordina y organiza en gran medida las actividades de comunicación con los grupos no oficiales y el público, el Directorio Ejecutivo, la gerencia —el Director Ejecutivo, la Primera Subdirectora Gerente y los otros dos Subdirectores Gerentes— y el personal de todos los departamentos desempeñan funciones importantes en este ámbito. Un elemento central de las actividades de comunicación del FMI en los últimos años ha sido la política de transparencia, en virtud de la cual se pone a disposición del público la mayor parte de los documentos oficiales de política y de los informes sobre países examinados por el Directorio Ejecutivo (véase el *Informe Anual 2004*, pág. 77).

Cooperación con otros organismos internacionales

En el ejercicio 2005, el FMI continuó intensificando la cooperación con otros organismos internacionales.

Representación regional

Las oficinas del FMI en Europa, situadas en París, Bruselas y Ginebra, y la Oficina Regional para Asia y el Pacífico, ubicada en Tokio, mantienen estrechos vínculos con otros organismos internacionales. Los funcionarios de la Oficina de París actúan como enlace con el Grupo de los Diez (G-10), la OCDE, el BPI y la Comisión Europea. También asisten a reuniones específicas de organizaciones como el Grupo de Acción Financiera (GAFI), el Parlamento Europeo y el Consejo de Europa.

La Oficina en Ginebra informa sobre las actividades de los organismos socioeconómicos con sede en Ginebra, en particular en lo que se refiere al sistema de comercio multilateral y a todo lo que ocurra en la Unión Europea en materia de comercio. Esas instituciones comprenden la OMC, la Organización Internacional del Trabajo, la Conferencia de las Naciones Unidas sobre Comercio y Desarrollo, la Oficina del Alto Comisionado de las Naciones Unidas para los Refugiados, la Oficina del Alto Comisionado de las Naciones Unidas para los Derechos Humanos, la Organización Mundial de la Salud, la Comisión Económica de las Naciones Unidas para Europa y la Unión Interparlamentaria.

En el ejercicio 2005, las oficinas en Europa participaron, entre otras actividades, en la labor que realiza el FMI sobre la liberalización del comercio en el marco de la Ronda de Doha; la evaluación provisional por la comunidad internacional de los avances hacia el logro de los Objetivos de Desarrollo del Milenio; la labor del G-10 sobre la posición financiera del FMI y las actividades de la Oficina del Alto Comisionado de las Naciones Unidas para los Derechos Humanos sobre la influencia de estos derechos en las estrategias de desarrollo.

La Oficina Regional para Asia y el Pacífico se encarga de facilitar la supervisión y de promover las iniciativas del FMI en Asia. Dicha oficina trabaja en estrecha colaboración con grupos regionales como el Consejo de la Cooperación Económica en Asia y el Pacífico, la Asociación de Naciones del Asia Sudoriental, la Reunión de países de Asia y Europa, el Foro del Pacífico Sur, la Asociación del Asia Meridional para la Cooperación Regional, los Bancos Centrales de Asia Sudoriental y la Reunión de Ejecutivos de Bancos Centrales y Autoridades Monetarias de Asia Oriental y el Pacífico. Además, la Oficina mantiene estrechos contactos con el Banco Asiático de Desarrollo, la Comisión Económica y Social de las Naciones Unidas para Asia y el Pacífico y la oficina del Banco Mundial en Japón.

Banco Mundial

Las estrechas relaciones de colaboración entre el FMI y el Banco Mundial se remontan a la creación de ambas instituciones en la Conferencia de Bretton Woods en 1944. En cumplimiento de lo que establecen sus respectivos Convenios Constitutivos y el Concordato de 1989 entre ambas instituciones, cada una de ellas desempeña un importante papel complementario en los esfuerzos por garantizar la estabilidad y el crecimiento de la economía mundial y reducir la pobreza. La colaboración se lleva a cabo a todos los niveles, como las reuniones periódicas entre el Director Gerente del FMI y el Presidente del Banco Mundial y las visitas conjuntas a diversas regiones y países, las consultas entre altos funcionarios, las misiones conjuntas en las que participan funcionarios de ambas instituciones, la coordinación del asesoramiento sobre políticas a los países miembros y el intercambio de información. La coordinación de alto nivel de las dos instituciones también se lleva a cabo durante las Reuniones Anuales de las Juntas de Gobernadores del FMI y el Banco Mundial y las reuniones ministeriales semestrales. Los gobernadores se reúnen asimismo durante las reuniones semestrales del Comité para el Desarrollo, establecido en 1974 para asesorar a las Juntas de Gobernadores del FMI y el Banco Mundial sobre aspectos esenciales del desarrollo, como el comercio y el medio ambiente, y sobre los recursos financieros requeridos para promover el desarrollo económico en los países de bajo ingreso.

En el ejercicio 2005, el FMI y el Banco Mundial continuaron colaborando en proyectos conjuntos en ámbitos tales como los Objetivos de Desarrollo del Milenio (ODM), la ayuda y su eficacia, la sostenibilidad y el alivio de la deuda, el comercio, la reforma del sector financiero y la lucha contra el lavado de dinero y el financiamiento del terrorismo. Ambas instituciones continuaron trabajando conjuntamente para alcanzar el objetivo común de reducir la pobreza estimulando el crecimiento económico y aliviando la carga de la deuda a través de la Iniciativa para los países pobres muy endeudados (PPME) y los documentos de estrategia de lucha contra la pobreza (DELP) (véase el capítulo 4). En abril de 2005 se publicó el segundo informe anual *Global Monitoring Report*, preparado por ambas instituciones, en el que se evalúa el progreso alcanzado en la aplicación de las políticas y medidas necesarias para cumplir los Objetivos de Desarrollo del Milenio (ODM). El personal técnico del FMI y el Banco Mundial también está colaborando en el mejoramiento del Sistema General de Divulgación de Datos (SGDD) para facilitar la compilación de los indicadores de los ODM. Durante el ejercicio, los funcionarios de ambas instituciones redactaron conjuntamente dos informes para el Comité para el Desarrollo sobre modalidades innovadoras para financiar los ODM, y presentarán un tercer documento sobre contribuciones internacionales (impuestos mundiales) en las Reuniones Anuales de septiembre de 2005.

Las dos instituciones han ofrecido su continuo respaldo a la Ronda de Doha de negociaciones comerciales multilaterales después del fracaso de las conversaciones en la última reunión ministerial de la OMC que tuvo lugar en septiembre de 2003 en Cancún, México. Colaboran asimismo en la evaluación de la estabilidad del sistema financiero, especialmente en el marco del programa de evaluación del sector financiero (PESF; véase el capítulo 2), establecido en 1999, que tiene por objeto incrementar la eficacia de las iniciativas destinadas a promover la solidez de los sistemas financieros en los países miembros.

Naciones Unidas

El FMI mantiene estrechos vínculos con las Naciones Unidas, a través del representante especial del FMI ante las Naciones Unidas y de otros múltiples contactos institucionales. La función del representante especial, que desempeña sus actividades desde la Oficina del FMI en las Naciones Unidas, en Nueva York, es fomentar la comunicación y cooperación entre ambas instituciones. Esta Oficina se encarga principalmente de dar a conocer las opiniones del FMI, proporcionar información para las deliberaciones que se realizan en las Naciones Unidas sobre cuestiones relacionadas con el FMI, informar a este sobre la evolución de las actividades principales que se llevan a cabo dentro del sistema

de las Naciones Unidas y facilitar la colaboración entre ambas instituciones.

En el ejercicio 2005, la colaboración entre el FMI y las Naciones Unidas siguió centrándose en el seguimiento del Consenso de Monterrey de 2002 y en respaldar los esfuerzos de los países para alcanzar los Objetivos de Desarrollo del Milenio. En abril de 2005, el Subdirector Gerente, Agustín Carstens, y varios directores ejecutivos del FMI participaron en la reunión sobre el logro de los objetivos de desarrollo acordados a nivel internacional, entre ellos los incluidos en la Declaración del Milenio, del Consejo Económico y Social de las Naciones Unidas (ECOSOC) con las instituciones de Bretton Woods, la OMC y la Conferencia de las Naciones Unidas sobre Comercio y Desarrollo. Los representantes de las Naciones Unidas respaldaron en general la labor que realiza el FMI en los países de bajo ingreso, y el Presidente del ECOSOC instó a los organismos de las Naciones Unidas y a las instituciones financieras internacionales a mantener la cooperación en beneficio de los países en desarrollo.

Organización Mundial del Comercio

La colaboración entre el FMI y la OMC se lleva a cabo de manera oficial y también informalmente, tal como se establece en el Acuerdo de Cooperación firmado en diciembre de 1996. De conformidad con dicho Acuerdo, el FMI participa en calidad de observador en las reuniones de la OMC y asiste regularmente a las reuniones oficiales de muchos órganos de la OMC. Concretamente, representantes del FMI colaboran en las labores del Grupo de Trabajo de la OMC sobre Comercio, Deuda y Finanzas, y asisten regularmente a las reuniones del Comité de Restricciones por Balanza de Pagos de la OMC y forman parte del Marco Integrado de Asistencia Técnica relacionada con el Comercio que encabeza la OMC. El Acuerdo de Cooperación ha sido eficaz para el intercambio de documentos y el reconocimiento recíproco de la calidad de observador y ha facilitado la cooperación frecuente y productiva entre el personal técnico de ambas instituciones.

Organismos normativos internacionales

Las actividades que desarrolla el FMI para evaluar los códigos y normas y preparar los informes sobre la observancia de los mismos (IOCN) para los países miembros le permiten colaborar con organismos normativos internacionales y transmitir a estos las opiniones de todos los países miembros de la institución. La colaboración se ha llevado a cabo en diferentes ámbitos, entre los que destacan los siguientes:

- Llevar a cabo el seguimiento con el Comité de Basilea y la Asociación Internacional de Supervisores de Seguros

(IAIS) de los temas incluidos en el informe preparado por el personal técnico del FMI sobre la reglamentación del sector financiero, titulado *Financial Sector Regulation-Issues and Gaps* (véase el capítulo 2).

- Colaborar con la IAIS en la formulación de métodos para evaluar la solvencia de las compañías de seguro.
- Participar en el proyecto del Comité de Basilea destinado a actualizar los Principios básicos para una supervisión bancaria efectiva, establecidos en 1997, con el fin de reflejar las nuevas directrices y los principios de Basilea II.
- Colaborar con el Comité de sistemas de pago y liquidación en la formulación de directrices generales para la creación de sistemas de pago y principios para los sistemas de pago relacionados con las remesas.

Diálogo Internacional sobre Asuntos Tributarios

El Diálogo Internacional sobre Asuntos Tributarios (DIAT) es un proyecto conjunto establecido por el FMI, el Banco Mundial y la Organización de Cooperación y Desarrollo Económicos en 2004 para impulsar la cooperación entre expertos tributaristas de los distintos países. La participación del FMI en este proyecto es reflejo de su función de promover la aplicación de políticas macroeconómicas sólidas, en ámbitos tales como el sector fiscal, y de la importancia de asegurar que los sistemas tributarios permitan recaudar ingresos para financiar equitativamente los gastos públicos necesarios y evitar distorsiones y déficit excesivos. El principal medio de comunicación del DIAT es su sitio en Internet (www.itdweb.org), que trata aspectos clave de la política y la administración tributarias y de las leyes y prácticas en todo el mundo.

En marzo de 2005, se celebró en Roma la primera conferencia mundial del DIAT, que fue auspiciada por el Ministerio de Economía y Finanzas de Italia. A la conferencia asistieron funcionarios de más de 100 países y organismos internacionales que analizaron una amplia gama de temas relativos a la administración y la política del IVA, centrándose en particular en la necesidad de luchar contra el fraude, aliviar la carga administrativa para las empresas y buscar vías para mejorar la cooperación internacional.

Comunicación y relaciones externas

Los tres principales tipos de actividades de comunicación externa son las siguientes:

- Relaciones con la prensa: comunicación a través de los medios mediante la publicación de artículos y cartas al director y la organización de ruedas de prensa, entrevistas y otros contactos con los periodistas.

- Publicaciones impresas y en formato electrónico (véase el recuadro 8.1).
- Relaciones con distintos grupos: comunicación y reuniones con parlamentarios, organizaciones de la sociedad civil, el sector privado, el público en general y, en algunos casos, funcionarios de los organismos públicos que no suelen ser los interlocutores habituales del FMI.

Relaciones con los parlamentarios

Las relaciones con grupos no oficiales son una parte integral de la labor que realiza el FMI en los países miembros, y el diálogo del FMI con los parlamentarios, debido a su responsabilidad de tomar decisiones y a su calidad de representantes electos, desempeña un papel particularmente importante en estos esfuerzos. El FMI ha intensificado las relaciones con

Recuadro 8.1 Divulgación de información: Publicaciones y sitio del FMI en Internet

El FMI publica una amplia gama de documentos dirigidos a una gran variedad de lectores. Muchas de las publicaciones del FMI están disponibles en versión impresa y en el sitio del FMI en Internet (www.imf.org).

- En los últimos años, el FMI ha publicado un número cada vez mayor de informes y otros documentos en los que se analiza la evolución económica y financiera de los países miembros. Cada informe, preparado por un equipo de funcionarios del FMI al término de sus deliberaciones con las autoridades de los países miembros, se publica si el país da su consentimiento. Esta serie incluye los informes sobre las consultas del Artículo IV, los informes relacionados con el uso de recursos del FMI, algunos documentos sobre cuestiones generales, informes sobre la evolución económica reciente y apéndices estadísticos.
- El *Informe Anual* del FMI es una publicación de referencia en la que se presenta un panorama general de las actividades de la institución en cada ejercicio.
- La publicación *Annual Report on Exchange Arrangements and Exchange Restrictions* contiene información sobre los regímenes cambiarios y comerciales de los países miembros del FMI en un formato tabulado.
- *Perspectivas de la economía mundial y Global Financial Stability Report* son las principales publicaciones en las que el FMI presenta sus conclusiones sobre la supervisión mundial y una parte de su labor analítica más significativa.
- El FMI publica periódicamente informes sobre sus actividades y los acontecimientos externos que influyen en su labor. En el ejercicio 2005, publicó la vigesimosegunda edición de *Selected Decisions and Selected Documents of the International Monetary Fund* y el volumen III de *Current Developments in Monetary and Financial Law*.
- Los estudios preparados por el personal técnico sobre el sistema monetario internacional y otros temas de interés especial se publican en la revista trimestral *IMF Staff Papers*, el boletín trimestral *IMF Research Bulletin*, la serie *Working Papers*, la serie *Occasional Papers*, libros y varias otras publicaciones.
- La *Cartelera Electrónica de Divulgación de Datos* (<http://dsbb.imf.org/Applications/web/dsbbhome/>) del FMI contiene enlaces a los datos y sitios estadísticos en Internet de los países suscritos a las NEDD y los países participantes en el SGDD y presenta, en un formato que permite comparar fácilmente los datos de los países, amplia información sobre los métodos y prácticas utilizadas para compilar y divulgar los datos.
- *International Financial Statistics (IFS)* es una publicación mensual en la que se presenta información financiera declarada por países de todo el mundo; el Departamento de Estadística del FMI también prepara un anuario que contiene datos anuales correspondientes a un período de más de 12 años sobre los países incluidos en la publicación mensual. La base de datos de *IFS* está disponible en Internet para los suscriptores. El FMI prepara otras publicaciones estadísticas, entre ellas *Balance of Payments Statistics Yearbook*, *Government Finance Statistics Yearbook* y *Direction of Trade Statistics* (trimestral, más un anuario).
- Las guías y manuales publicados por el FMI tratan sobre diversos temas, como la compilación de las estadísticas de balanza de pagos, las estadísticas de la deuda externa, las tendencias de la inversión extranjera directa y el índice de precios al productor.
- El *Boletín del FMI* es una publicación quinencial en la que se describen las actividades y políticas actuales del FMI. En un suplemento anual titulado *El FMI en Foco* se proporciona información sobre la evolución de las políticas y operaciones del FMI.
- En los folletos *¿Qué es el Fondo Monetario Internacional?* y *La asistencia técnica del FMI*, redactados para un público no especialista, así como en las fichas técnicas y los estudios temáticos que se publican en el sitio del FMI en Internet, se explican los aspectos principales de las operaciones y políticas del FMI.
- La revista trimestral *Finanzas & Desarrollo (F&D)* y la serie *Economic Issues* (folletos sobre temas de economía general relacionados con los ámbitos de competencia del FMI) están redactadas en un lenguaje no técnico y tienen por objeto divulgar información sobre temas de actualidad para el público no especialista.
- En los artículos periodísticos que aparecen en publicaciones de todo el mundo y los discursos publicados en el sitio del FMI en Internet se presenta un panorama general del FMI y sus políticas.
- En el *Boletín para la sociedad civil* (www.imf.org/external/np/exr/cs/eng/index.asp), publicado en Internet en forma trimestral, se examinan las actividades del FMI y las cuestiones de interés especial para las organizaciones de la sociedad civil.
- Se preparan videos sobre las actividades del FMI para los medios de comunicación, las instituciones educativas y las organizaciones sociales. Estos videos también se utilizan para actividades de contratación.
- El Centro del FMI distribuye material educativo sobre la institución. Este material también puede consultarse en el sitio www.imf.org/econed. En el Centro del FMI puede visitarse una exposición permanente sobre el sistema monetario internacional y se organizan exposiciones temporales sobre temas conexos. El Centro está abierto al público de lunes a viernes.

los parlamentarios en los últimos años, en consonancia con la alta prioridad que asignan la gerencia y el Directorio Ejecutivo a estas actividades. El objetivo ha sido familiarizar a los parlamentarios con la labor que realiza el FMI, explicar las razones que fundamentan el asesoramiento que brinda la institución y conocer sus opiniones y preocupaciones.

Los equipos que integran las misiones del FMI se reúnen a menudo con los principales parlamentarios en sus visitas a los países miembros, y los representantes residentes también establecen periódicamente contacto con ellos. Además, el FMI ha organizado seminarios nacionales o regionales, como los relacionados con el fortalecimiento de las capacidades; ha participado en conferencias y seminarios organizados por grupos de parlamentarios y ha invitado a delegaciones de parlamentarios a visitar Washington, donde se encuentra la sede de la institución.

Seminarios en los países. Este tipo de seminarios, como los organizados en Tanzania (octubre de 2004), Camboya (marzo de 2005), Timor-Leste (marzo de 2005) y Mongolia (abril de 2005), se centran en los problemas concretos que enfrenta un país. Los seminarios regionales multinacionales, como los del Instituto Multilateral de Viena (desde 1995) y el seminario con la Comunidad Económica y Monetaria de África Central (CEMAC) (enero de 2005), ayudan a identificar temas comunes y extraer enseñanzas de política para todo un grupo de países. Ha aumentado la demanda de seminarios para parlamentarios y el personal que trabaja para ellos relacionados con el fortalecimiento de las capacidades sobre cuestiones de política macroeconómica, en particular las que suponen la adopción de medidas legislativas.

Participación en seminarios y conferencias de grupos de parlamentarios. El FMI mantiene una sólida relación con la Red Parlamentaria del Banco Mundial, y la gerencia y el personal técnico participan en la reunión anual, los eventos regionales y las visitas sobre el terreno. El personal del FMI también ha asistido a reuniones organizadas por la Unión Interparlamentaria, la Organización Mundial de Parlamentarios contra la Corrupción, el grupo Parlamentarios para la Acción Mundial, el Centro de parlamentarios y la Asociación de parlamentarios del Commonwealth.

Visitas de delegaciones de parlamentarios. Ha aumentado el número de delegaciones de parlamentarios que han visitado el FMI. Aunque la mayoría de las visitas son de delegaciones de un solo país, muchas son de parlamentarios de varios países. En general, el personal técnico y las oficinas de los directores ejecutivos organizan conjuntamente las reuniones y charlas, en las que a veces participa la gerencia. Por ejemplo, una comisión especial del Tesoro del Reino Unido y la Comisión para el Desarrollo Internacional del Reino Unido visitan el FMI todos los años y se reúnen con el Director Gerente y con altos funcionarios de la institución. Además, los miembros de la Asamblea Parlamentaria de la OTAN visitaron la sede del FMI a principios de 2005.

Relaciones con las organizaciones de la sociedad civil

Muchas organizaciones de la sociedad civil —organizaciones no gubernamentales, sindicatos y grupos religiosos— centran su atención en las actividades que realiza el FMI. Estas organizaciones tienen intereses muy variados tanto a escala mundial como nacional.

En las relaciones entre las organizaciones de la sociedad civil y el FMI algunas *cuestiones de interés mundial* se mantienen siempre en un primer plano: las repercusiones sociales y ambientales del asesoramiento que brinda el FMI en materia de políticas, la reducción de la pobreza, el FMI y los derechos humanos, la gestión de gobierno y la transparencia, la condicionalidad de los programas y la voz y la representación de los países en desarrollo en el FMI y en el Banco Mundial.

Los contactos entre el FMI y las organizaciones de la sociedad civil adoptan diversas formas: reuniones, seminarios y consultas con la gerencia del FMI, los directores ejecutivos y el personal del FMI en la sede de la institución y en todo el mundo. Se organiza una serie de diálogos con la sociedad civil sobre una amplia variedad de temas, que se celebra al mismo tiempo que las Reuniones Anuales y las Reuniones de Primavera del FMI y el Banco Mundial. Se invita con frecuencia a las organizaciones de la sociedad civil a que participen en el proceso de examen de las políticas del FMI, asistiendo a seminarios o formulando comentarios sobre los documentos publicados en el sitio del FMI en Internet.

El FMI mantiene un *diálogo con el movimiento sindical internacional*, representado principalmente por la Confederación Internacional de Organizaciones Sindicales Libres (CIOSL) y la Confederación Mundial del Trabajo (CMT), a través de talleres, seminarios regionales y reuniones con dirigentes sindicales que se celebran en la sede de la institución en Washington, a menudo conjuntamente con el Banco Mundial. En 2002, el FMI y el Banco Mundial acordaron con la CIOSL y la CMT celebrar reuniones bienales de los dirigentes sindicales y las máximas autoridades del FMI y el Banco Mundial, que se intercalarían con reuniones del personal técnico sobre temas específicos. En la segunda reunión bienal, celebrada en octubre de 2004, participaron 80 representantes de federaciones sindicales nacionales e internacionales, que cuentan con cerca de 200 millones de afiliados en todo el mundo.

Cabe señalar asimismo las relaciones con los *grupos religiosos*, en particular el diálogo iniciado en los últimos años con el Consejo Mundial de Iglesias (CMI), la principal organización interdenominacional de iglesias protestantes. Esta organización, fundada en 1948, agrupa a una comunidad de iglesias que representa a más de 400 millones de personas. En respuesta a las declaraciones críticas realizadas por el CMI sobre el FMI y el Banco Mundial, en 2000 el FMI inició un diálogo que ha continuado desde entonces y se centra en la reducción de la pobreza y el desarrollo. En octubre de

Recuadro 8.2 La Oficina de Relaciones Cívicas y Comunitarias del FMI

La Oficina de Relaciones Cívicas y Comunitarias del FMI coordina los esfuerzos que realiza la institución para ser un buen vecino y una entidad cívica responsable, entre ellos las donaciones que otorga en el marco del *programa de participación cívica*, los servicios voluntarios del personal del FMI, integrado en el grupo INVOLVE, y las actividades de asociación y comunicación con la comunidad local en el ámbito de las *relaciones comunitarias*.

El objetivo prioritario de estas actividades, que se llevan a cabo tanto en Washington, donde está ubicada la sede del FMI, como en los países en desarrollo, es proporcionar asistencia para programas orientados a hacer frente a problemas sociales apremiantes y ayudar a las personas más necesitadas a ser autosuficientes, a imitación de la labor que realiza el FMI para mejorar el nivel de vida de la población en los países miembros. El presupuesto (\$703.734 en el ejercicio 2005) se destina exclusivamente a fines humanitarios y no está vinculado con la asistencia financiera que brinda el FMI a los países miembros.

El *programa de participación cívica del FMI*, que otorga donaciones y material excedente a organizaciones de beneficencia, está dirigido por un comité consultivo integrado por 12 representantes, entre ellos funcionarios, así como sus cónyuges o parejas, jubilados y voluntarios de INVOLVE. (Véanse las directrices y los beneficiarios de donaciones anteriores en www.imf.org/external/np/cpac/cpindex.htm.)

En el ejercicio 2005, la gerencia del FMI otorgó donaciones a organizaciones de beneficencia de Angola, Burkina Faso, Gabón, Guinea

Ecuatorial, India, Nigeria, Senegal y Uganda. Los funcionarios del FMI organizaron campañas de beneficencia para las víctimas del maremoto del Océano Índico, los huracanes en el Caribe y otras emergencias humanitarias en Paraguay, Rusia y Sudán con las que se recaudaron \$360.000. El FMI aporta a estas campañas y a la campaña anual una cantidad equivalente al 50% de las donaciones de los empleados.

El grupo *INVOLVE* (la sigla en inglés de International Volunteer Venture) alienta a los funcionarios y jubilados del FMI, así como a sus familias y amigos, a participar en los 65 proyectos locales que se organizan cada año para vestir y enseñar a niños pobres, preparar alimentos para las personas sin hogar y reparar casas de personas mayores, o colaborar en las campañas locales anuales "Helping Hands" y "D.C. Cares Servathon".

La Oficina de *relaciones comunitarias* colabora con otras organizaciones con el objeto de aprovechar la capacidad de ayudar del FMI para satisfacer las necesidades de la comunidad local. En el ejercicio 2005 ofreció espacio para reuniones de grupos comunitarios, como D.C. Children and Youth Investment Trust, auspiciado por la Oficina del Alcalde de Washington. El FMI contribuyó considerablemente a las organizaciones locales de beneficencia, entre ellas D.C. Housing Trust Fund, D.C. Central Kitchen, el hogar de ancianos St. Mary's Court y otros programas de mejoramiento de barrios. Cada año, el FMI organiza un campamento de verano de una semana para niños de barrios pobres.

documentos de estrategia de lucha contra la pobreza (DELP) crea la expectativa de que los gobiernos consultarán con la sociedad civil, y suele invitarse al FMI a participar en estas consultas. Según una encuesta interna realizada en 2002, el 69% de las misiones estableció contactos con los sindicatos u otros representantes sindicales por lo menos una vez en los dos años anteriores con el propósito de conocer las opiniones de estas organizaciones y explicar y analizar el asesoramiento que brinda el FMI en materia de políticas. El FMI, tras realizar consultas con las organizaciones de la sociedad civil, publicó en el sitio de la institución en Internet la *Guía para las relaciones del personal con las organizaciones de la sociedad civil*, para ayudar a los funcionarios del FMI a establecer relaciones más positivas con estas organizaciones.

Además, el FMI creó una Oficina de Relaciones Cívicas y Comunitarias en 1994 para intensificar las relaciones y la asistencia a la comunidad de Washington, donde está ubicada la sede del FMI, y a comunidades de países en desarrollo, por ejemplo a través de donaciones (véase el recuadro 8.2).

Integración de las actividades de comunicación y las operaciones

El personal técnico del FMI fomenta cada vez más las relaciones con diversos grupos y con el público en general cuando prepara propuestas de política

2004, tras las reuniones de alto nivel celebradas en la sede del CMI, las máximas autoridades dieron a conocer una declaración conjunta en la que señalaron que los intereses comunes son numerosos e importantes, y que, en adelante, las tres instituciones deben buscar vías de colaboración más eficaces. El diálogo continuará y, en el futuro inmediato, se centrará en el estudio de casos sobre países y temas específicos.

A *nivel nacional*, los equipos de las misiones que visitan los países, los representantes residentes y las oficinas regionales en Europa y en Asia y el Pacífico reconocen cada vez más la importancia de mantener una relación más sistemática con las organizaciones de la sociedad civil, entre otras cosas, como medio de comprender sus opiniones y reforzar el consenso y la identificación de los países con políticas sólidas. En los países de bajo ingreso, el carácter participativo del proceso de los

y examina la experiencia en la aplicación de políticas. Entre las actividades de comunicación y relaciones externas del FMI en el ejercicio 2005 cabe señalar las siguientes:

- El examen bienal de la supervisión de 2004 (véase el capítulo 2), que se basó en un amplio número de entrevistas, encuestas y seminarios en los que participaron no solo autoridades nacionales, sino también representantes del mercado financiero, centros de estudios, expertos y observadores de organismos no gubernamentales, y los medios de comunicación.
- El FMI ha puesto en marcha un programa amplio y sistemático de relaciones externas para respaldar los esfuerzos que realiza la institución con el propósito de evaluar y explicar la labor que desempeña en los países de bajo ingreso. En el ejer-

cicio 2005, el personal técnico del FMI participó en una amplia gama de actividades, como conferencias y seminarios en los que se centró la atención en las políticas y actividades de la institución. Por ejemplo, el FMI organizó dos conferencias en África sobre el examen del diseño de los programas respaldados por el FMI y participó en los seminarios sobre la sostenibilidad de la deuda que se celebraron en Accra, Berlín y París. Una nueva iniciativa en este ámbito fue la organización de actividades para las organizaciones de la sociedad civil en Washington durante las Reuniones Anuales de octubre de 2004.

Supervisión

Las relaciones externas son un elemento integral de la supervisión regional y nacional que realiza el FMI. Aunque las misiones relacionadas con las consultas del Artículo IV (véase el capítulo I) se centran en establecer un diálogo entre las autoridades de cada país y el equipo de funcionarios del FMI, la declaración preparada por este equipo al término de la consulta, así como las conferencias de prensa, los comunicados de prensa y las notas de información al público que emite el Directorio Ejecutivo sobre las deliberaciones con respecto a la consulta se utilizan, si el país está de acuerdo, para divulgar y explicar las conclusiones de la supervisión e informar a los mercados. El FMI ha creado el Centro de información de prensa, un servicio por Internet que permite divulgar a los periodistas informes de prensa sujetos a embargo. Las oficinas del FMI en Europa y Asia mantienen relaciones con los medios de comunicación locales. Los equipos de funcionarios de los países del FMI envían con frecuencia artículos de opinión y cartas al director a los periódicos locales para explicar cuestiones regionales y cuestiones específicas de cada país. Además, las relaciones con los parlamentarios, el sector privado y las organizaciones de la sociedad civil, como los sindicatos y los grupos religiosos, son cada vez más importantes para mejorar la comprensión por parte del FMI de algunos temas específicos y para explicar al público las opiniones de la institución.

Asistencia financiera

La necesidad de establecer relaciones con los países es particularmente importante en el caso de los países que utilizan los recursos del FMI. En las directrices sobre condicionalidad de 2002¹ se indica que el personal técnico del FMI debe instar a las autoridades nacionales a obtener amplio respaldo para implementar políticas sólidas y, por lo tanto, incrementar la probabilidad de aplicar con éxito el programa. En los países de bajo ingreso que reciben asistencia financiera en el marco del servicio para el crecimiento y la lucha contra la pobreza, la preparación del documento de estrategia de lucha contra la pobreza (DELP) es un mecanismo que puede ser utilizado por las autoridades para celebrar consultas con el público.

¹Véanse www.imf.org/external/np/pdr/cond/2003/eng/050803.htm y www.imf.org/external/np/pdr/cond/2002/eng/guid/092302.htm.

Los equipos de las misiones del FMI y los representantes residentes dedican cada vez más tiempo y recursos a mantener contactos con los países para seguir la evolución de los programas. El personal técnico del FMI está preparado no solo para explicar la opinión del FMI sino también para escuchar las preocupaciones de los grupos no oficiales y participar en el diseño de cada programa de manera tal que se refuerce la identificación del país con el mismo.

Normas y códigos

El FMI ha emprendido varias iniciativas para informar a los países miembros sobre los *códigos y normas internacionales* y fomentar la observancia de los mismos, entre otros medios, suministrándoles la asistencia técnica necesaria. Se ha publicado casi el 75% de las evaluaciones resumidas, denominadas informes sobre la observancia de los códigos y normas (IOCN). El FMI publica en el sitio de la institución en Internet los documentos en los que se establecen los códigos y normas, y algunos de estos documentos también están disponibles en versión impresa.

A través del sitio del FMI en Internet los expertos externos pueden contribuir a la labor que realiza la institución en el *ámbito estadístico*. Se publican los borradores de los manuales estadísticos para recabar comentarios, y el FMI organiza debates sobre temas estadísticos, como el tratamiento de los préstamos en mora y los planes de pensiones en las estadísticas macroeconómicas. En los últimos años, el FMI ha aumentado el número de publicaciones y la distribución de manuales en temas de estadística y guías en varios idiomas para fomentar el uso de metodologías y políticas normalizadas. Es miembro o goza de la condición de observador en varios organismos normativos internacionales. Asiste a reuniones del Foro sobre Estabilidad Financiera y, en octubre de 2004, fue invitado a ser miembro de pleno derecho de la Asociación Internacional de Supervisores de Seguros.

El FMI ha intensificado sus actividades regionales de comunicación, que se han integrado con la asistencia técnica, en las iniciativas de divulgación de datos. En el ejercicio 2005, el personal técnico del FMI organizó varios seminarios y reuniones regionales para alentar a los países a que se suscriban a las Normas Especiales para la Divulgación de Datos (NEDD) y participen en el Sistema General de Divulgación de Datos (SGDD).

En 2005, el FMI llevó a cabo reuniones y seminarios sobre normas internacionales relacionadas con las actividades de lucha contra el lavado de dinero y el financiamiento del terrorismo, así como sobre la planilla de declaración de datos sobre las reservas internacionales.

Conferencias sobre políticas y estudios

El FMI también organiza seminarios y reuniones para funcionarios de los países miembros con el fin de divulgar los resultados de sus estudios y conocer su opinión con respecto a los mismos. La conferencia anual sobre investigación económica,

realizada en noviembre de 2004 se centró en las políticas, las instituciones y la inestabilidad. En octubre de 2004, el FMI auspició conjuntamente con el Banco Negara Malasia una conferencia de alto nivel en Kuala Lumpur sobre la función del FMI en el desarrollo del sector financiero en Asia, y en diciembre de 2004 patrocinó, en colaboración con el Banco Central de los Estados del África Occidental, un seminario sobre el comercio y la integración regional en África. En enero de 2005, invitó a representantes de una amplia gama de entidades que trabajan en la esfera del VIH/SIDA a participar en un seminario para explicarles mejor que en los programas respaldados por el FMI no se fijan topes presupuestarios rígidos para el gasto en atención de salud y para contrarrestar la concepción errónea de que el asesoramiento de políticas que brinda la institución obstaculiza el desembolso de los fondos que están disponibles para combatir el VIH/SIDA.

Función de la gerencia del FMI

A principios de agosto de 2004, al término de su viaje a África, el Director Gerente, Rodrigo de Rato, afirmó que el FMI está comprometido a ayudar a la región a dar un fuerte impulso al crecimiento económico para lograr los Objetivos de Desarrollo del Milenio de las Naciones Unidas. Durante su viaje de una semana, De Rato se reunió con gobernantes, parlamentarios y representantes de la sociedad civil de África para analizar diversos temas, que abarcaron desde la ampliación de la voz y el voto de África en el FMI hasta las mejoras de la gestión de gobierno en el sector petrolero. Los días 8 y 9 de septiembre, De Rato regresó a África subsahariana para asistir a la cumbre extraordinaria de la Unión Africana sobre empleo y reducción de la pobreza en África, celebrada en Ouagadougou, Burkina Faso. En su intervención, De Rato mencionó tres prioridades de la institución en la región: flexibilizar la asistencia financiera del FMI y adaptarla a las necesidades concretas; focalizar mejor la función del FMI en los países que no necesitan su asistencia financiera, por ejemplo mediante asesoramiento en materia de políticas y asistencia técnica, y reforzar los análisis y la asistencia del FMI para respaldar las iniciativas africanas de integración regional. De Rato también se reunió por separado con nueve jefes de Estado o de gobierno para familiarizarse directamente con los retos que enfrentan y conocer sus opiniones sobre lo que puede hacer el FMI para luchar contra la pobreza en África.

También en septiembre de 2004, De Rato viajó a Santiago de Chile para asistir a la Undécima Reunión Anual de Ministros de Finanzas del Consejo de la Cooperación Económica en Asia y el Pacífico (APEC), en la que participaron altos funcionarios de las economías de la APEC, empresarios y académicos. Se acordó promover la reforma estructural en las 21 economías que integran la APEC y, a tal efecto, crear un comité directivo dentro de la APEC para formular las medidas necesarias de reforma estructural y supervisar su aplicación.

Las máximas autoridades del FMI también trabajaron con los gobiernos y otros organismos internacionales a fin de evaluar las necesidades de financiamiento para la reconstrucción en las zonas devastadas por el maremoto de diciembre de 2004 en el Océano Índico. El FMI ofreció asistencia de emergencia por una cifra cercana a \$1.000 millones y envió misiones a la región para evaluar las necesidades de financiamiento y de apoyo en cada país. En enero de 2005, el Director Gerente visitó la región de Aceh en el norte de Sumatra, una de las más golpeadas. En Indonesia, De Rato asistió a una conferencia especial de líderes de ASEAN sobre los efectos del terremoto y el maremoto y se reunió con dirigentes regionales e internacionales, entre ellos el Secretario General de las Naciones Unidas, Kofi Annan, el Presidente del Banco Mundial, James Wolfensohn, y el Presidente del Banco Asiático de Desarrollo, Tadao Chino.

Los Subdirectores Gerentes del FMI también participaron en muchas conferencias, reuniones y seminarios durante el año. En junio de 2004, la Primera Subdirectora Gerente, Anne O. Krueger, pronunció un discurso y participó en la conferencia “60 Years of Bretton Woods: The Governance of the International Financial System—Looking Ahead”, celebrada en Viena, Austria. Asimismo, Krueger viajó a Basilea, Suiza, para asistir a la 74ª Asamblea General Anual del Banco de Pagos Internacionales. En noviembre de 2004, pronunció el discurso principal en la Conferencia Bancaria de 2004 en Nueva Delhi, India, y en diciembre de 2004 realizó una presentación ante los asistentes al seminario del FMI sobre el comercio y la integración regional en África, celebrado en Dakar, Senegal. En enero de 2005, Krueger también visitó Sri Lanka y Maldivas, dos de los países gravemente afectados por el maremoto.

En octubre de 2004, el Subdirector Gerente Agustín Carstens pronunció un discurso en la conferencia de alto nivel sobre cuestiones relacionadas con el sector financiero en los países emergentes de Asia y la función del FMI, celebrada en Kuala Lumpur, Malasia. Asimismo, Carstens viajó a Ginebra para participar en la Reunión del Consejo de la OMC y a Madrid para asistir a la Sexta Conferencia Anual sobre Riesgo País en América Latina.

En octubre de 2004, el Subdirector Gerente Takatoshi Kato participó en el seminario patrocinado por el FMI sobre el crecimiento y la reducción de la pobreza “Growth and Poverty—Lessons from Africa, China, and India”, celebrado en Nairobi, Kenya. En noviembre de 2004, pronunció el discurso de apertura del Foro sobre Finanzas y Desarrollo del APEC 2004 en Hainan, China.

Evaluación del Directorio Ejecutivo sobre las actividades de comunicación externa

En marzo de 2005, el Directorio Ejecutivo examinó un estudio preparado por el Departamento de Relaciones Externas sobre la integración de las actividades de comunicación y

las operaciones del FMI². El Directorio se ha ocupado del examen de la estrategia de comunicaciones del FMI en cuatro ocasiones (la primera en 1998). Estas deliberaciones han complementado y reforzado los otros exámenes y actualizaciones que lleva a cabo el Directorio Ejecutivo sobre la política de transparencia del FMI, en los que se establecen las directrices sobre el tipo y el alcance de la información que el FMI puede divulgar al público³.

En general, los directores ejecutivos consideraron que el FMI continúa implementando una estrategia de comunicaciones equilibrada, orientada primordialmente a fomentar la adopción de políticas sólidas y transparentes a escala mundial, procurando al mismo tiempo que el asesoramiento que brinda a los países sea más convincente y, por lo tanto, más eficaz. Este examen contribuyó asimismo a la formulación de sugerencias útiles sobre varios aspectos de la estrategia de comunicaciones del FMI, que se aplicarán teniendo en cuenta la evolución de la estrategia del FMI a mediano plazo.

Los directores acordaron que uno de los objetivos esenciales a mediano plazo de la estrategia de comunicaciones del FMI debería ser el mejoramiento de la coordinación y la integración de las actividades de comunicación con las operaciones del FMI en el marco de la labor con los países y, de forma más general, en la elaboración y la implementación de políticas. Los directores coincidieron en la importancia de fomentar una colaboración más estrecha entre los departamentos regionales y el Departamento de Relaciones Externas para la formulación y la aplicación de planes nacionales y regionales de comunicación. Para asegurar que estos planes se adapten a las circunstancias y prioridades de cada país, deben elaborarse y ejecutarse con el respaldo de los directores y las autoridades nacionales.

Muchos directores consideraron que las oficinas regionales y las oficinas de los representantes residentes deben desempeñar una función de apoyo clave, pero subrayaron la importancia de una coordinación estrecha entre los jefes de misión, los directores de departamento y la gerencia para garantizar una comunicación eficaz. Los directores consideraron que a ellos les corresponde una función continua en las actividades de comunicación externa, tanto en su calidad de funcionarios del FMI como de representantes de sus países. A este respecto, señalaron que los viajes de grupos de directores son un mecanismo que contribuye a fomentar las relaciones externas y sirve tanto para informar a los países sobre el FMI y sus políticas como para escuchar a las autoridades y la sociedad civil de cada país.

Hubo acuerdo general entre los directores en que la planificación y la ejecución de las actividades de comunicación en

el marco de los programas respaldados por el FMI sigue siendo una prioridad importante. En este contexto, la comunicación debería seguir centrándose en los esfuerzos desplegados por las propias autoridades nacionales para reforzar la identificación de los países con los programas de política económica. Los directores recomendaron mantener consultas directas con las autoridades al planificar las actividades de comunicación en los países y señalaron la importancia de mejorar la comunicación con los parlamentarios nacionales cuando las autoridades lo estimen necesario.

Los directores consideraron que el FMI podría divulgar las conclusiones de sus actividades de supervisión de una forma más amplia y eficaz. En muchos casos, la intensificación de las comunicaciones relacionadas con la supervisión debería involucrar principalmente al personal de los departamentos regionales, con el apoyo del Departamento de Relaciones Externas. Varios directores subrayaron las ventajas de publicar en los idiomas locales resúmenes de los análisis y las conclusiones de la supervisión, así como los documentos sobre los programas. Tomaron nota de las posibles ventajas y oportunidades de ampliar la comunicación, así como de los costos adicionales que supondría la difusión más extensa de documentos en otros idiomas además del inglés. A este respecto, los directores celebraron la reciente creación de un grupo de trabajo de directores y funcionarios técnicos que examinará cuestiones relacionadas con la publicación de documentos en otros idiomas además del inglés en el sitio del FMI en Internet.

En los próximos meses, el progreso realizado por la comunidad internacional para alcanzar los Objetivos de Desarrollo del Milenio (ODM) suscitará especial interés. En este contexto, cabe señalar el compromiso asumido por el FMI de ayudar a los países a avanzar hacia la consecución de estos objetivos; será esencial una comunicación clara para transmitir las señales claras en el caso de los países de bajo ingreso, en consonancia con las deliberaciones que se están llevando a cabo dentro de la institución sobre la función del FMI en estos países. Al mismo tiempo, los directores observaron que el FMI es uno de los socios que participan en la consecución de los ODM y que debe evitarse que su estrategia de comunicaciones suscite expectativas excesivas.

En opinión de los directores, aunque ahora el público comprende mucho mejor las políticas del FMI, la misión de la institución aún no se reconoce o comprende tan fácilmente como la de otros organismos internacionales. De ahí la importancia considerable que siguen teniendo las actividades de publicación y comunicación orientadas a explicar la labor del FMI a los periodistas, los parlamentarios, la sociedad civil y el público en general. En el ámbito de estas actividades, se ha subrayado asimismo la necesidad de intensificar los contactos con el sector privado. Los directores señalaron el importante papel que desempeña la Oficina de Evaluación Independiente en las actividades de divulgación y comunicación que realiza el FMI.

²El texto del estudio puede consultarse en www.imf.org/external/np/exr/docs/2005/020805.htm.

³Véase la nota de información al público No. 03/122, "IMF Reviews of the Fund's Transparency Policy—Issues and Next Steps" en www.imf.org/external/np/sec/pn/2003/pn03122.htm.