



**PERSPECTIVES DU SECTEUR
MINIER A MOYEN ET LONG
TERME**

PLAN DE LA PRESENTATION

- I. APERCU SUR LE SECTEUR MINIER MALIEN**
- II. SITUATION DE LA RECHERCHE ET DE L'EXPLOITATION
MINIERE**
- III. PERSPECTIVES**
- IV. CONCLUSIONS**

APERCU SUR LE SECTEUR MINIER ET PETROLIER

Le Mali à travers la coopération bilatérale et multilatérale et sur fond propre a entrepris d'intenses travaux de recherche sur son territoire. Ces travaux ont permis d'obtenir de larges connaissances dans le domaine du secteur et de mettre en place une base de données géoscientifiques.

Le Mali fait actuellement l'objet de grand travaux de recherche de la part des compagnies de recherche étrangères et nationales. Aujourd'hui on compte 285 permis de recherche dont la plupart concerne l'or.

Conscient de cette situation, le Gouvernement a pris des mesures pour diversifier la recherche; c'est ainsi qu'on note une grande promotion du secteur, a travers la mise en place du Programme de Développement du Secteur Minier (PDSM) qui est un vaste programme qui sera axé sur la recherche fondamentale,

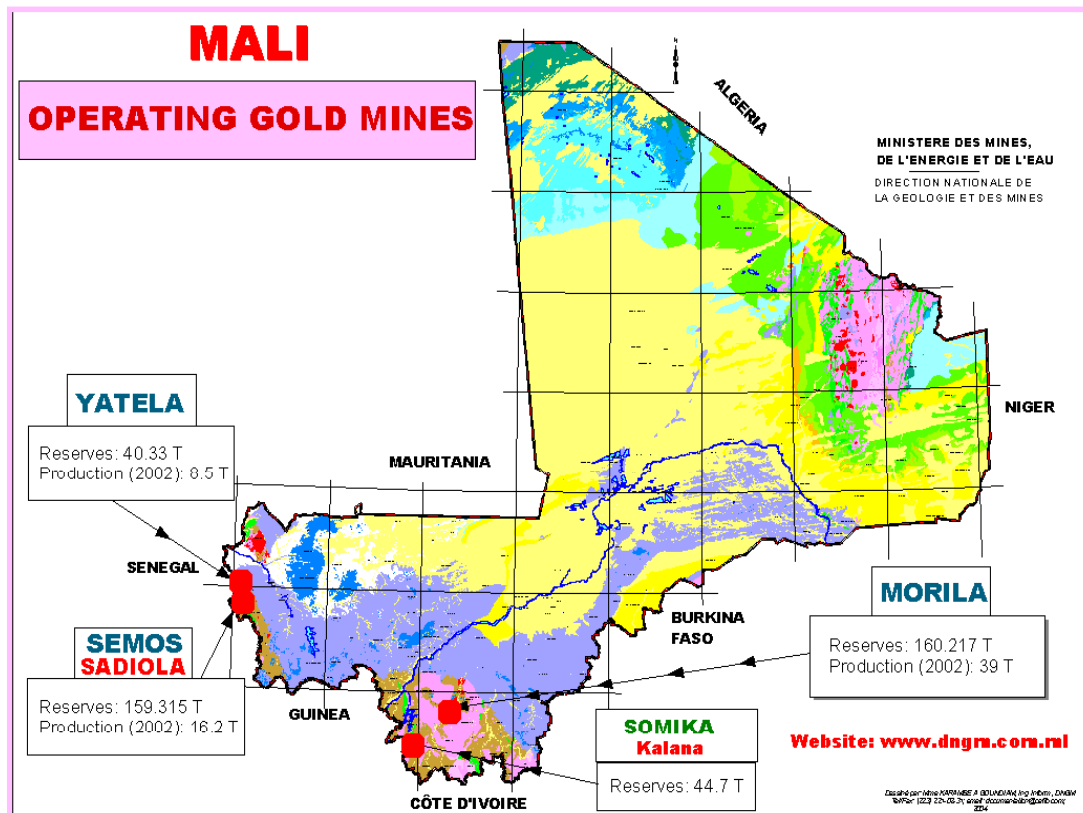
la mise en place d'infrastructures, la formation etc.

L'industrie extractive a vu le jour, à partir de 1984 avec la mise en exploitation de la mine souterraine de Kalana.

Il faudra réellement attendre les années 90 pour assister à un réel décollage de ce sous-secteur.

C'est ainsi que sept gisements d'or ont été découverts:

- Sud Mali: Syama, Morila, Kalana.
- Ouest Mali: Sadiola, Yatéla, Loulo, Tabakoto.



Les enjeux du développement minier au Mali sont centrés sur 4 piliers majeurs, à savoir:

- **LES ENJEUX ECONOMIQUES**
- **LA TRANSPARENCE ET LA BONNE GOUVERNANCE**
- **LE DEVELOPPEMENT SOCIAL DES COMMUNAUTES LOCALES**
- **LA PRESERVATION DE L'ENVIRONNEMENT ET LA GESTION DURABLE DE L'APRES MINE**

De 1985 à 1990 le secteur a fonctionné sous l'emprise totale de l'État, avec très peu de présence du secteur privé. En 1991 et en 1998, le Gouvernement a respectivement adopté une nouvelle loi minière et une politique minière qui en essence prône le désengagement de l'État de l'activité minière au profit du secteur privé (étrangers et nationaux) ; le rôle de l'État se limitant à la régulation du secteur, à la mise en place d'infrastructures géologiques, minières et autres.

SITUATION DE LA PRODUCTION MINIERE

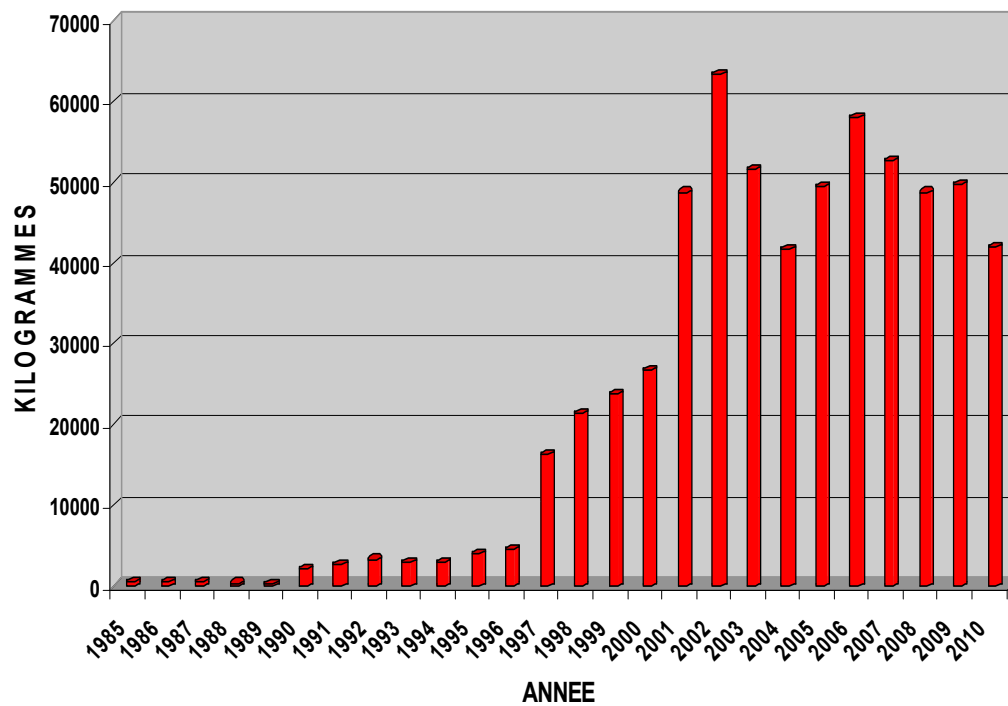
De 1984 à nos jours, l'industrie extractive au Mali a été dominée par l'exploitation de l'or et des matériaux de construction. D'autres substances telles que le phosphate ont fait l'objet d'exploitation sur une courte période.

Pour ce qui concerne l'or, le secteur a enregistré une nette évolution ; le nombre de gisements d'or économiquement exploitables ayant fait l'objet d'étude de faisabilité est passé de deux en 2000 à huit 2011 ;

le nombre de mines en exploitation est passé de cinq en fin 2005 à sept en fin 2010; le nombre de carrière en exploitation est de cinq avec une production en matériaux de construction estimée à plus de 500.000 tonnes.

Le tableau ci-dessous fait le récapitulatif de la production d'or de 1985 à nos jours.

PRODUCTION D'OR



SITUATION DE LA PRODUCTION AURIFERE (suite)

Selon le graphique ci-dessus ; de 1985 à nos jours, la production moyenne annuelle d'or brut est d'une cinquantaine de tonnes. La production la plus élevée a été enregistrée en 2002 avec 63,393 tonnes où il y a eu une superproduction dans le cas de la mine d'or de Morila .

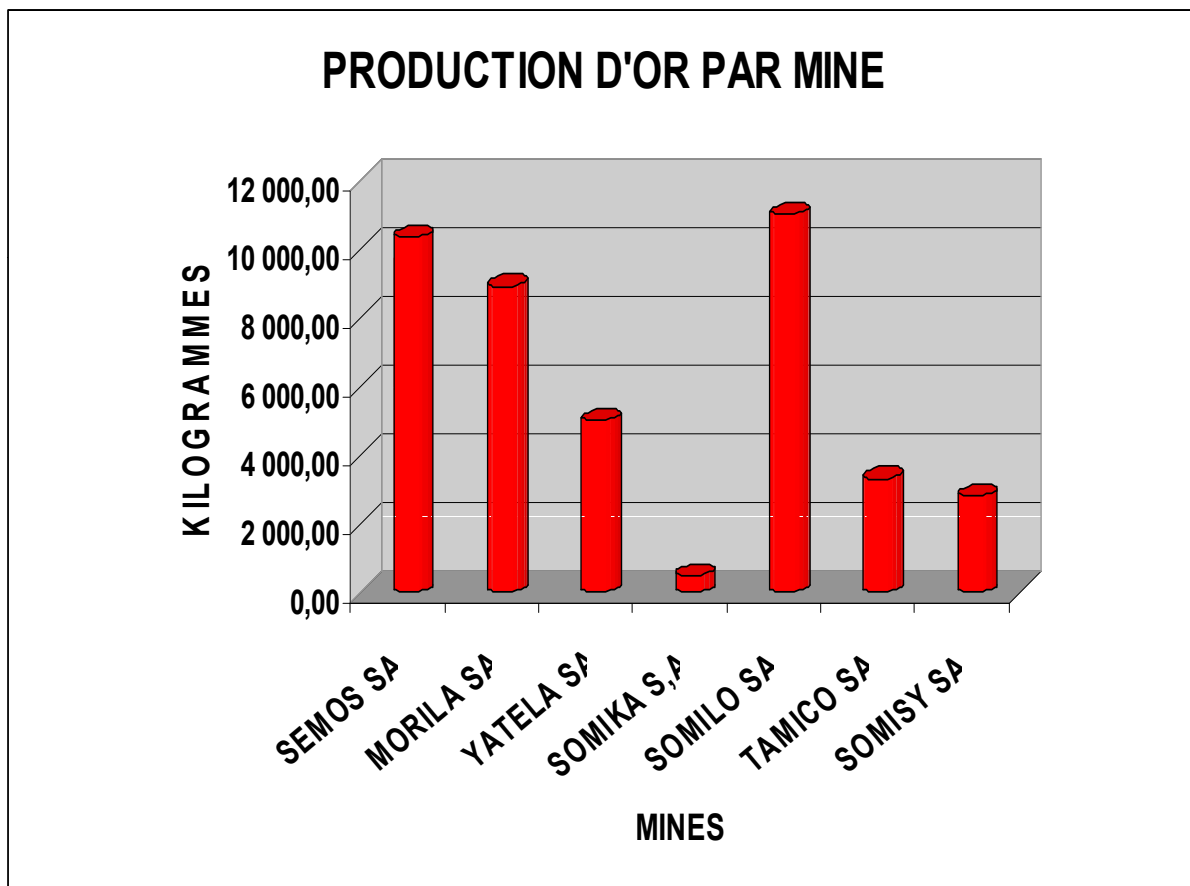
SITUATION DE LA PRODUCTION AURIFERE (suite)

La production aurifère industrielle en 2010 a été de 42,033 tonnes contre une prévision de 40,960 tonnes soit une hausse de 2,62%.

La baisse de production en 2010 par rapport aux années précédentes s'explique par un certain nombre de facteurs dont:

- l'épuisement des réserves et diminution des teneurs;
- les difficultés d'extraction du minerai;
- les difficultés de traitement du minerai.

A cette production industrielle, il faut ajouter la part du secteur artisanal estimée à 4 tonnes, soit un total de 46,033 tonnes.



PERSPECTIVES

Elles concernent essentiellement :

- **Le maintien du niveau des productions des ressources minières;**
- **La diversification de la production minière;**
- **L'amélioration du cadre législatif et réglementaire;**
- **L'élaboration d'une vision stratégique du secteur;**
- **La création d'une structure de contrôle des sociétés minières et de gestion du patrimoine minier de l'Etat;**
- **L'intégration de la mine à l'économie;**
- **La mise en place de la chambre des mines;**

- **L'amélioration de la gouvernance des revenus miniers et la mise en conformité au processus de l'initiative de transparence dans les industries extractives.**

Dans le domaine de la recherche minière, les perspectives à court et moyen terme sont basées sur:

- **les 18 projets avancés où des ressources géologiques de 264 tonnes d'or métal ont été estimées;**
- **la bauxite où des recherches ont été conduites dans le secteur de Faléa par la société CAMEC avec des ressources évaluées à environ 420 millions de tonnes ;**
- **le gisement de phosphate de Tilemsi ;**

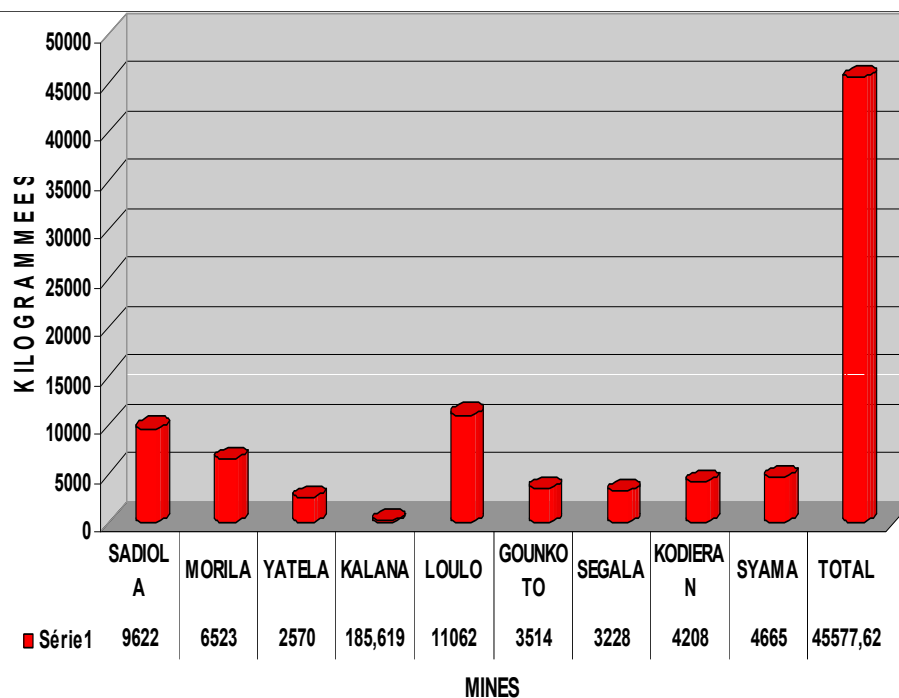
- **le manganèse d'Ansongo;**
- **le ciment dont la production commencera en 2011 avec la société indienne WACEM ;**
- **le gisement de fer de Moribabougou qui a été attribué à la société indienne SANDEEP qui envisage de démarrer l'exploitation en 2011 à un rythme de production de 50 000 tonnes par mois soit 600 000 tonnes/an.**

Par rapport à l'exploitation de l'or, à court terme, les prévisions de production industrielle d'or au compte de l'année 2011 sont estimées à 45,577 tonnes en hausse de 11,27% par rapport aux prévisions de 2010 qui étaient de 40,960.

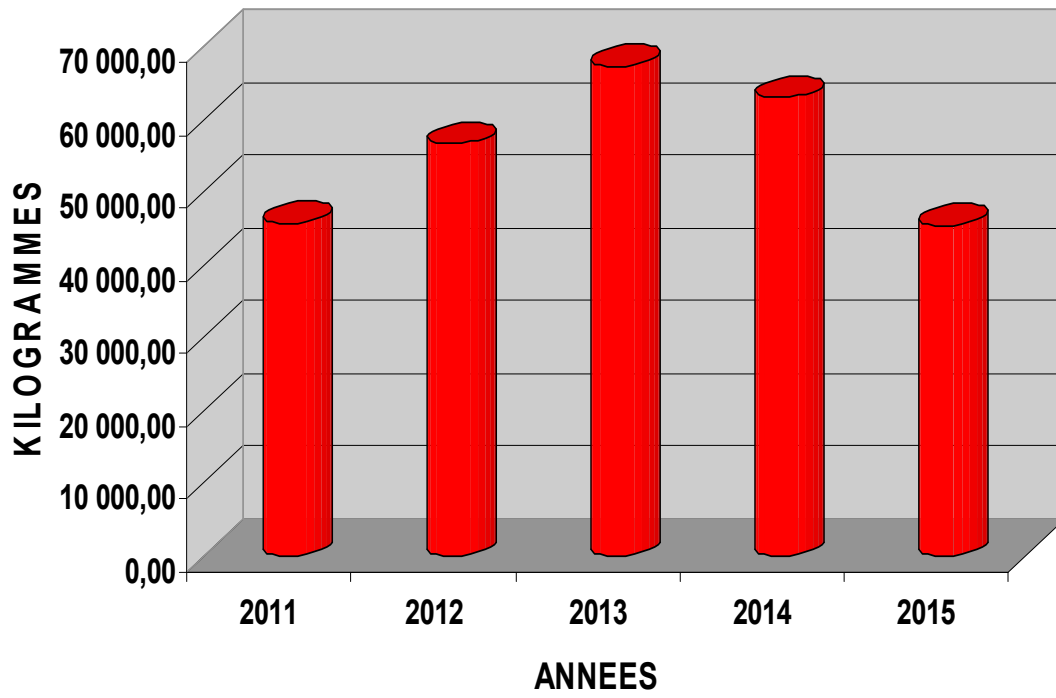
A moyen et long termes, les perspectives de production d'or seront basées sur:

- la découverte de nouvelles ressources à Yatéla;
 - L'exploitation du sulfuré profond à Sadiola;
 - L'exploitation du gisement d'or de Goukoto dans le permis d'exploitation de Loulo, où les ressources sont estimées à plus de 23 millions de tonnes équivalant à 115 tonnes ;
- L'exploitation du gisement de Tabacoroni situé au sud de Syama.

PREVISION DE PRODUCTION D'OR (2011)



PROJECTION (2011-2015)



**PERSPECTIVES POUR LA
RECHERCHE PETROLIERE**

SITUATION DES BLOCS PETROLIERS

Evolution des blocs pétroliers

Bassin de Taoudeni : 14 blocs

➤ 7 blocs libres (1A,1B,3,9,22,23,29)

Graben de Gao: 4 blocs

➤ 2 blocs libres (21,28)

Fossé de Nara: 7 blocs

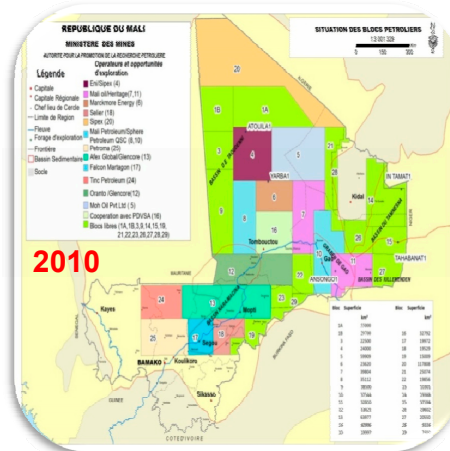
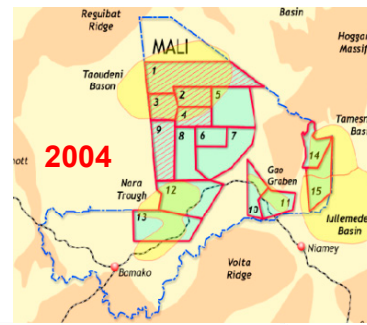
➤ 1 bloc libre (19)

Bassin de Tamesna: 2 blocs

➤ 2 blocs libres (14,26)

Bassin des Iullemeden: 2 Blocs

➤ 2 blocs libres (15,27)



RESULTATS ET PRESPECTIVES

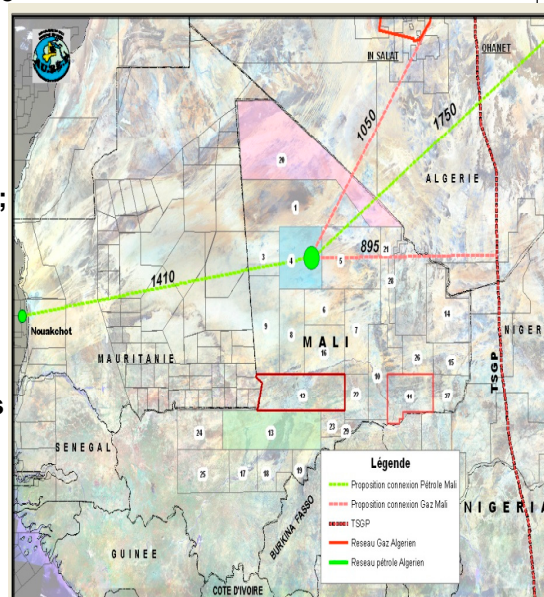
Les résultats obtenus suite aux travaux récents sont très encourageants et pourraient rapidement confirmer le potentiel pétrolier des zones de travaux.

BASSIN DE TAOUDENI Joint Venture Eni-Sipex : Bloc 4

- ❑ Estimation des réserves probables: 2,5 Milliards de barils de pétrole et 417 Milliards de mètre cube de gaz;
- ❑ Préparatifs en cours des opérations de forages d'exploration;
- ❑ Établissement d'un schéma de transport du pétrole et du gaz par voies de canalisations vers les installations pétrolières et gazières de l'Algérie

Société Sipex: Bloc 20

- ❑ Mise en évidence de nouvelles structures potentielles;
- ❑ Programmation de forage d'exploration en 2011.



CONCLUSIONS

Les enjeux de l'exploitation minière sont énormes pour nos économies nationales;

Le secteur présente de très bonnes perspectives;

Il est urgent de trouver des synergies sous régionales pour mieux valoriser nos ressources minières.

JE VOUS REMERCIE

