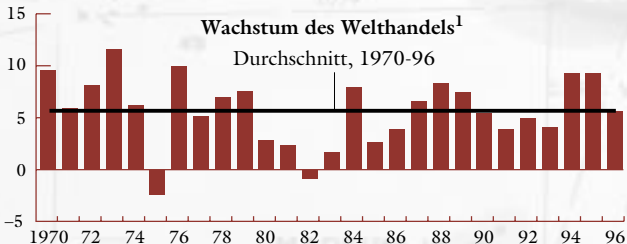
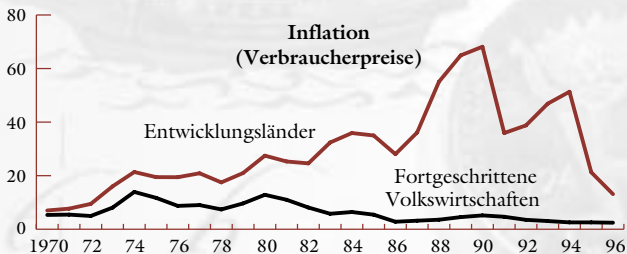
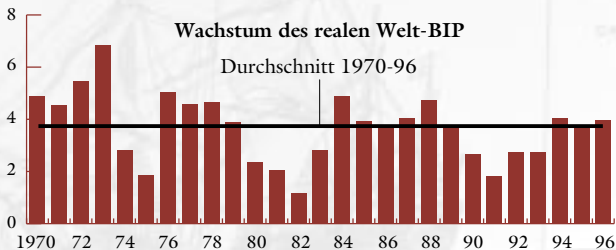


# Schaubild 1

## Weltindikatoren

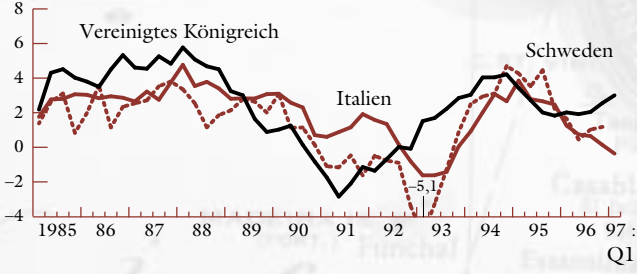
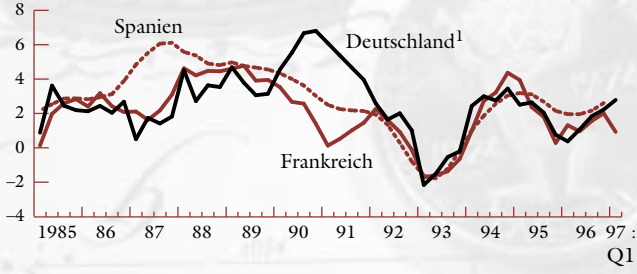
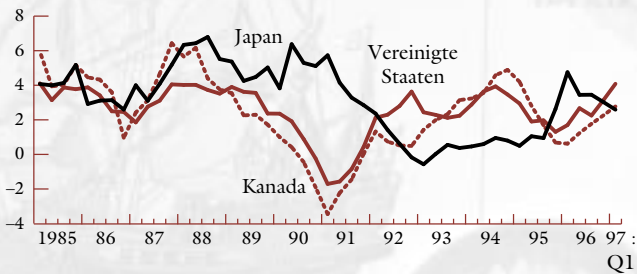
(jährliche prozentuale Veränderung)



<sup>1</sup> Waren und Dienstleistungen, volumemäßig.

Schaubild 2

### Ausgewählte Industrieländer: Wachstum des realen BIP (prozentuale Veränderung jeweils gegenüber dem Zeitraum von vor vier Quartalen)



<sup>1</sup> Bis Ende des vierten Quartals 1990 gelten Daten nur für Westdeutschland.

Schaubild 3

## Entwicklungsländer: Wachstum des realen BIP

(jährliche prozentuale Veränderung)

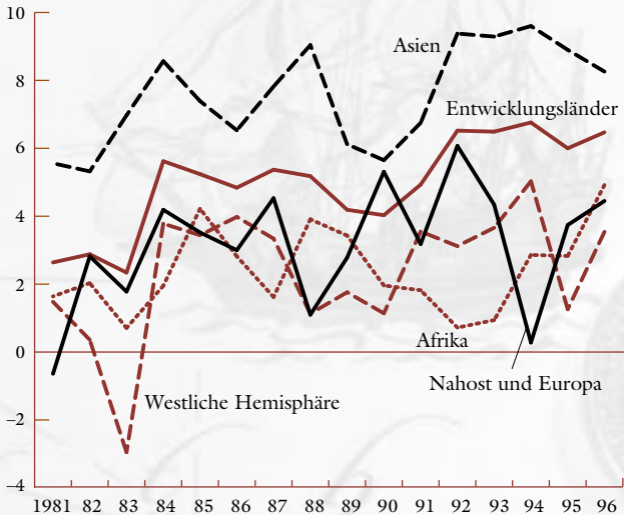


Schaubild 4

## Im Systemübergang weiter fortgeschrittene ausgewählte Länder: Inflation (prozentuale Veränderung des Verbraucherpreises im Zwölfmonatsvergleich)

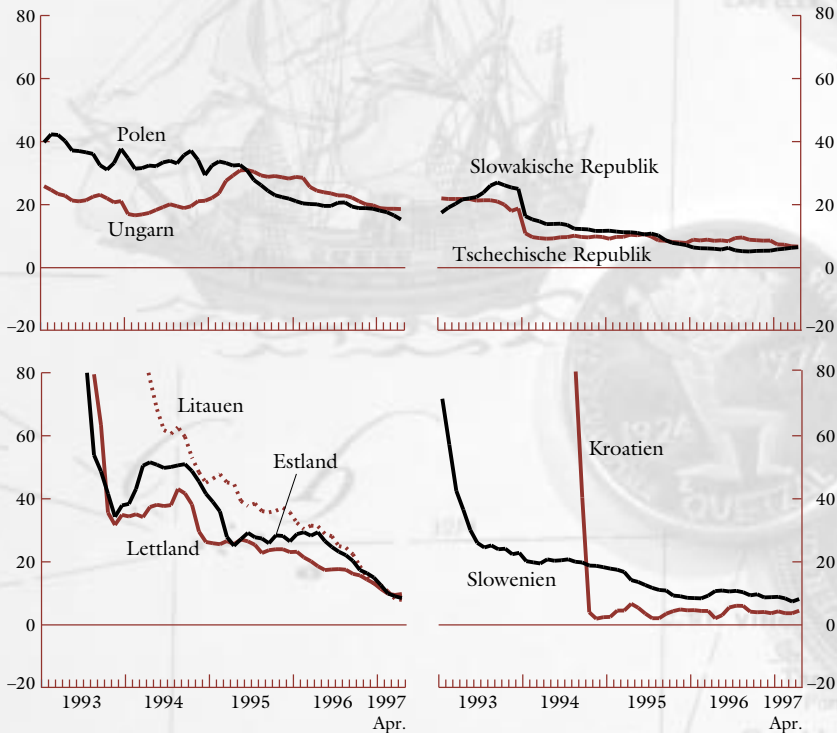


Schaubild 5

## Im Systemübergang weniger weit fortgeschrittene ausgewählte Länder: Inflation

(monatliche prozentuale Veränderung des Verbraucherpreisindex)

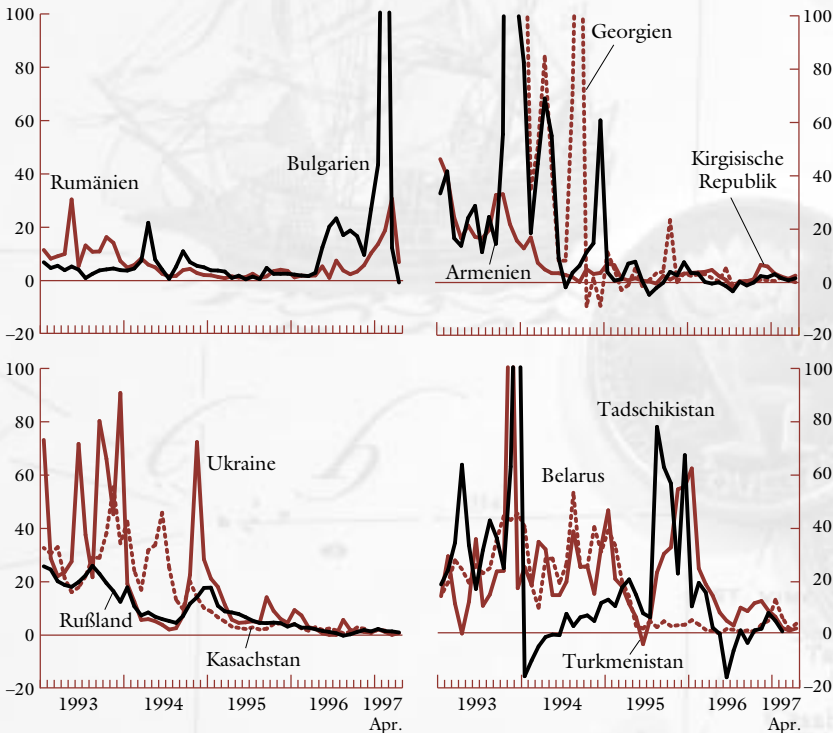
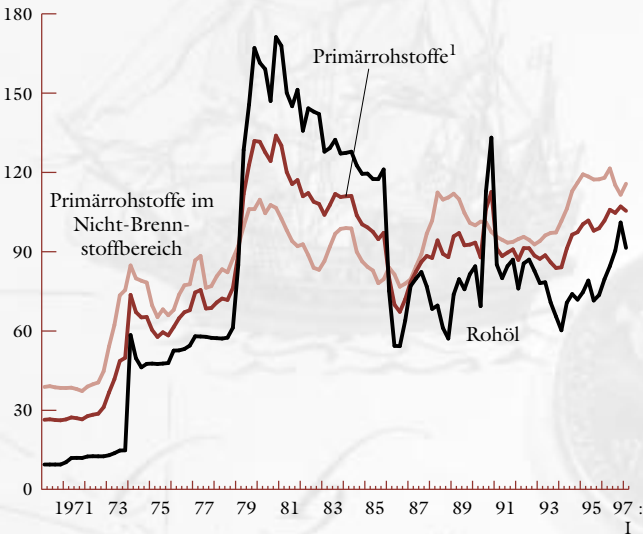


Schaubild 6

## Rohstoffpreise

(US-Dollar, 1990=100)

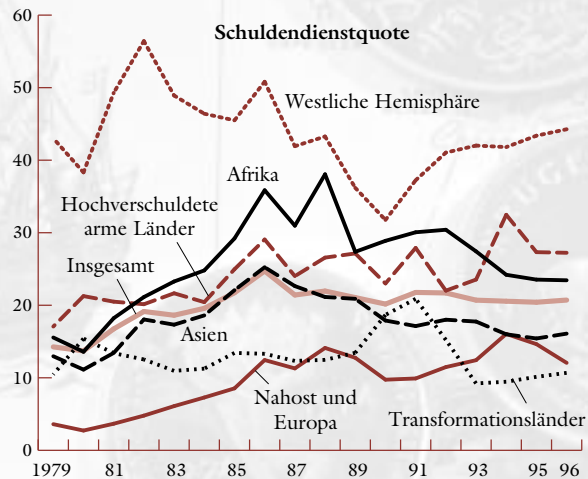
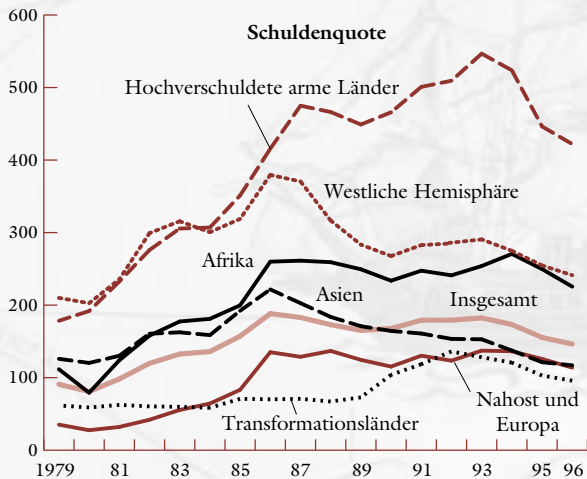


<sup>1</sup> Die Gewichte betragen 57,7 % für den Index der Primärrohstoffe im Nicht-Brennstoffbereich und 42,3 % für den Index der Rohölpreise.

Schaubild 7

## Entwicklungsländer und Transformationsländer: Auslandsschulden und -schuldendienst<sup>1</sup>

(Prozent der Ausfuhren von Waren und Diensten)

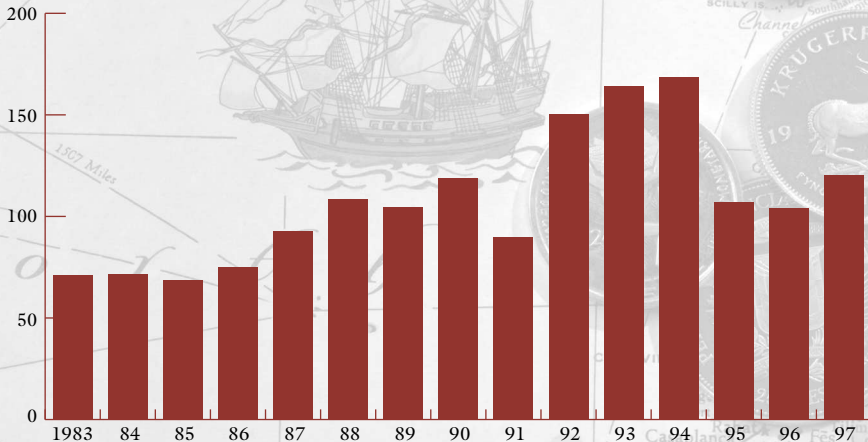


<sup>1</sup> Der Schuldendienst bezieht sich auf tatsächliche Zinszahlungen für Gesamtschulden zuzüglich tatsächlicher Tilgungszahlungen für langfristige Schulden.

Schaubild 8

## Die Liquiditätsquote des Fonds, 1983-97

(Prozent; Ende Dezember)



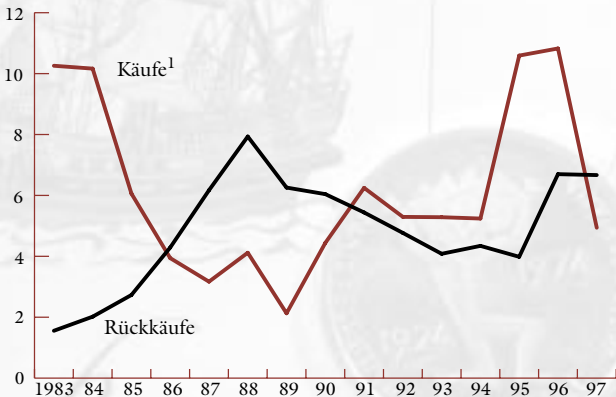
Apr.



## Schaubild 9

# Allgemeine Mittel: Währungskäufe und Währungsrückkäufe, jeweils am 30. April abgelaufene Geschäftsjahre, 1983-97

(Milliarden SZR)

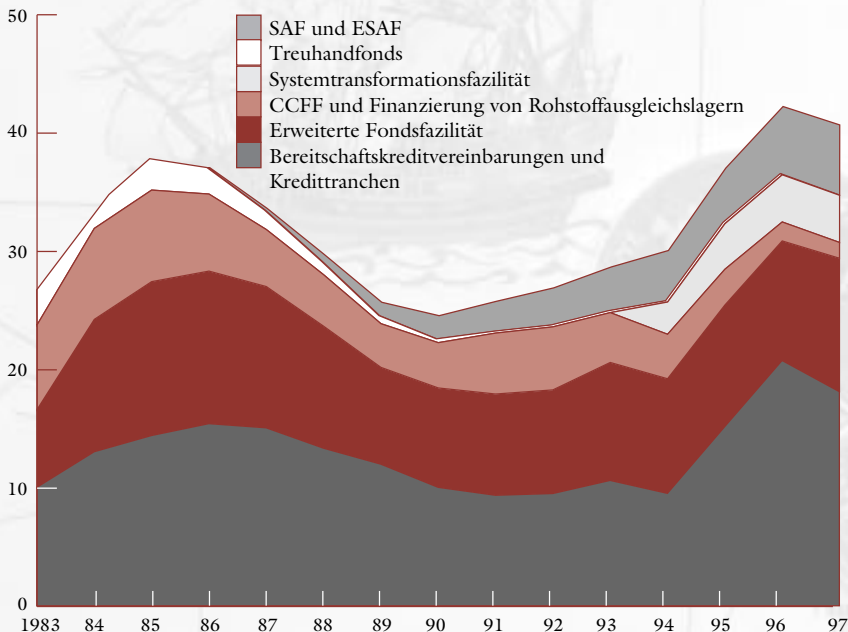


<sup>1</sup> Ohne Währungskäufe in der Reservetranche.

Schaubild 10

## Von Mitgliedern insgesamt ausstehende Fondskredite, jeweils am 30. April abgelaufene Geschäftsjahre, 1983-97

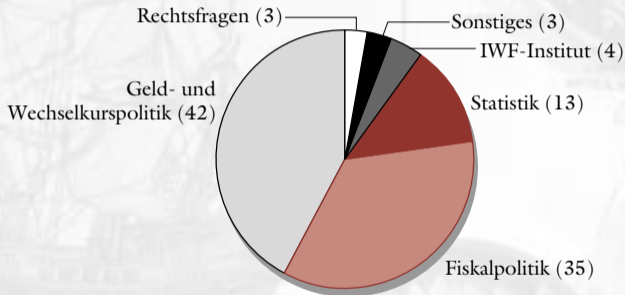
(Milliarden SZR)



## Schaubild 11

### Zusammensetzung der technischen Hilfe

(Prozent der Gesamtressourcen in effektiven Personenjahren)<sup>1</sup>

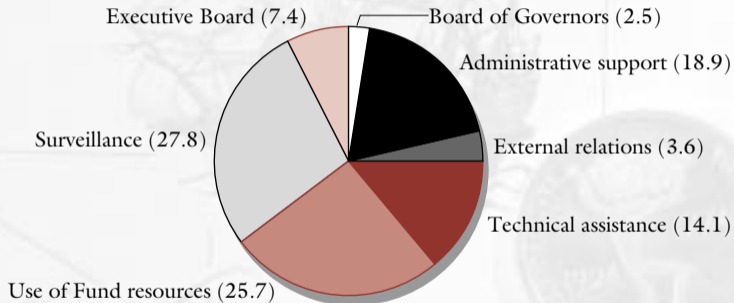


<sup>1</sup> Ein effektives Personenjahr an technischer Hilfe beträgt 260 Tage. Für das IWF-Institut sind Ausbildungsdienste, die es in der Zentrale bereitgestellt oder koordiniert hat, nicht einbezogen.

Figure 12

## Estimated Cost of Major Activities, Financial Year 1997

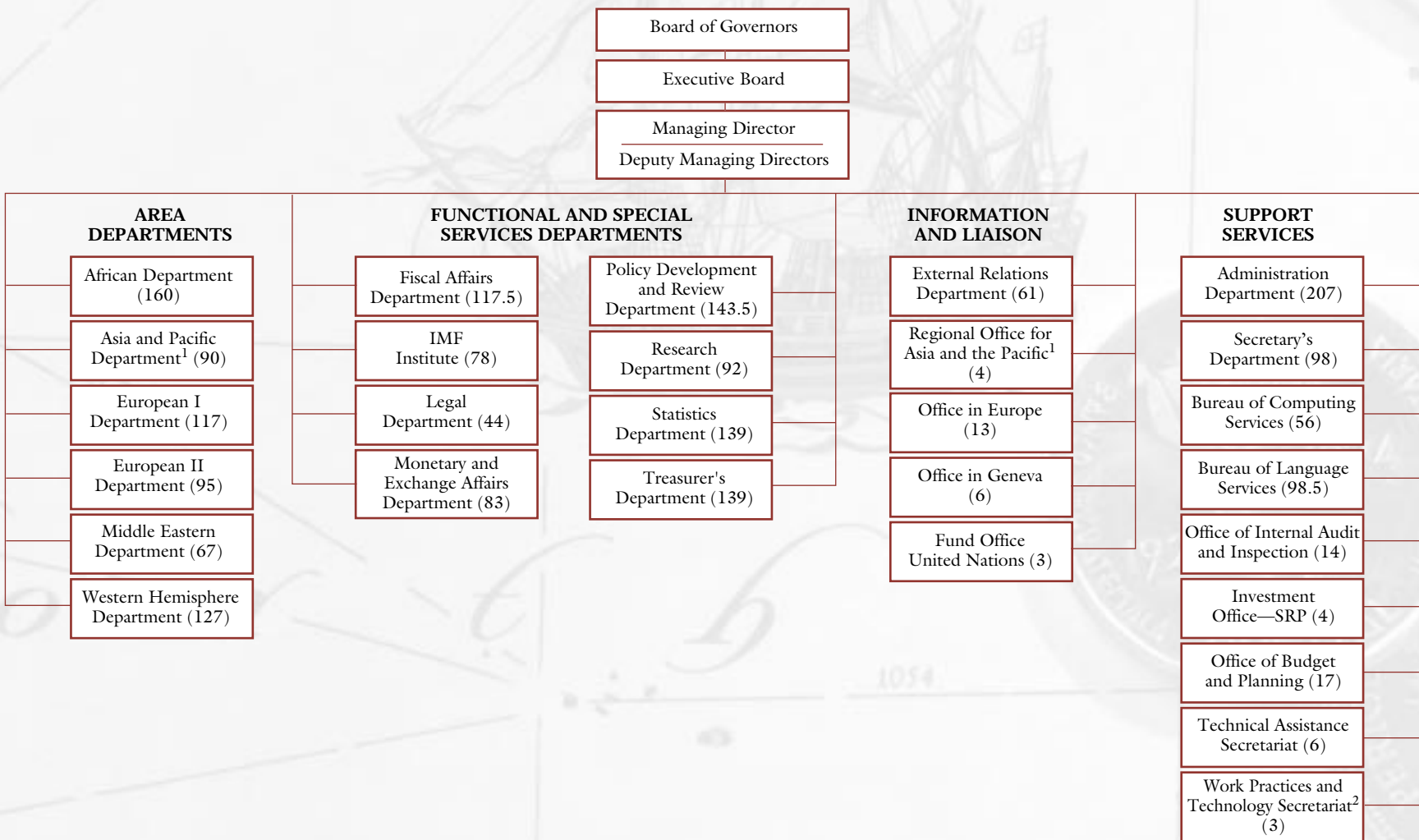
*(As a percent of total costs)*



Note: Information is based on financial year 1997 outturn of expenditures. The cost of general supervision, training, professional development, and leave has been distributed proportionally to each of the other categories. Because of rounding, details may not add to total.

Figure 13

## International Monetary Fund: Chart of Organization



Note: Organization as of April 30, 1997. Parentheses indicate number of budgeted regular staff.

<sup>1</sup>As of January 1, 1997, the Asia and Pacific Department was formed through the merger of the Central Asia and the Southeast Asia and Pacific Departments. The Regional Office for Asia and the Pacific was also established on this date.

<sup>2</sup>Effective May 1, 1997, the Work Practices and Technology Secretariat was transferred to the Office of Internal Audit and Inspection and redesignated as the Work Practices Section.

Figure 14

# Financial Years 1996-98 Capital Budget and Five-Year Plan

*(In millions of U.S. dollars)*

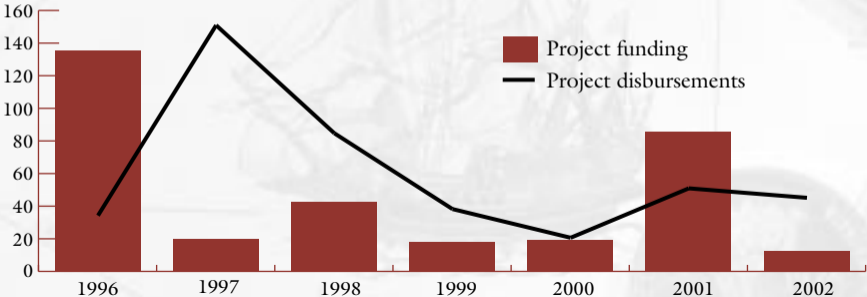
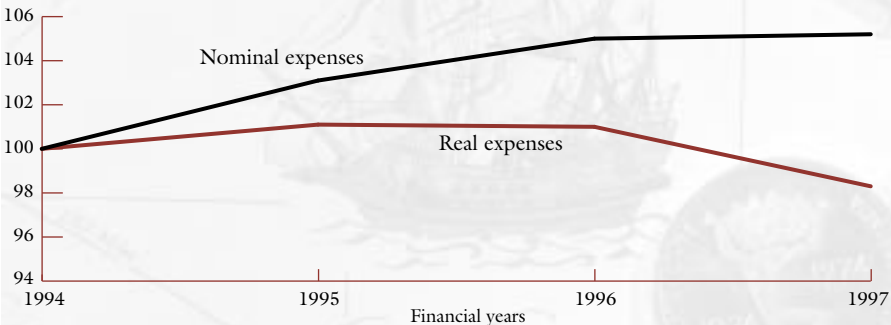


Figure 15

## Administrative Expenses, Financial Years 1994–97

(Index; financial year 1994 = 100)



Note: Real administrative expenses have been derived using the CPI-U (consumer price index for all urban consumers) for Washington, D.C., Maryland, and Virginia (source: U.S. Bureau of Labor Statistics). It should be noted that the CPI-U uses weights that do not reflect the pattern of Fund administrative expenses. If the Fund expenses were used as weights, the overall increase in prices would be higher than that reflected in the CPI-U, and the level of real expenses would be correspondingly lower during financial years 1994–97.