



发展中国家正在重新评价  
贫困的定义

一名男子在印度普什卡骆驼交易会上使用手机。

# 相对难题

马丁·瑞沃林

在许多发展中国家，不断上升的平均生活水平引发了人们对贫困定义的重新评价。作为响应，一些国家已经提高了其贫困线（低于这一收入水平的个人或家庭视为贫困）。例如，中国的国家贫困线最近从日收入 90 美分翻倍达到了 1.80 美元（调整反映 2005 年的不变购买力）；包括哥伦比亚、印度、墨西哥、秘鲁和越南在内的其他国家，最近也提高了各自的贫困线。

这些修订不足为奇。在任何特定环境下，只有当贫困衡量标准与该环境中的主流贫困观点相符合时，才会被接受。持续的整体经济增长无疑会使更多的国家提高贫困线标准。随着时间的推移，在当今大多数富裕国家发生了同样的情况。

这对于我们应该如何监控整体的与贫困作斗争的工作意味着什么？贫困线也应该随着平均收入的变化而变化吗？

## 进展评价

这些问题可以追溯到一个古老的争论——贫困是绝对的还是相对的。绝对贫困线旨在表示商品在不同

时间和不同地点的不变购买力。举个例子，世界银行的国际贫困线为日收入 1.25 美元，这一贫困线按照购买力平价定义转换为各国的本地货币；而现行的相对贫困线设定为特定国家或特定年份家庭平均（或中等）消费或人均（或等量的单身成年人）收入的定比。西欧使用的贫困线便属于典型的例子。

衡量方式的选择与反贫困斗争进展评估以及长期以来人们对通过经济增长减少贫困的可能性的政策讨论密切相关。实际上，当贫困线使用实际条件确定时，任何标准贫困衡量尺度都将在一个所有收入成比增长的时期自动下降。但当贫困线设定为平均收入或消费的定比时，同样的增长过程将对贫困衡量尺度毫无影响。

中低收入国家倾向于选择绝对线，而大多数高收入国家则喜欢选择相对线。较富裕国家倾向于使用更高的贫困线。这种对于选择较高国家贫困线的偏好可以称为“相对者梯度”。

图 1 按照大约 100 个国家的购买力平价和人均消费情况绘制了国家贫困线。国家贫困线最高的是卢森堡，为日收入 43 美元；而与其消费水平不相上下的美

国，贫困线却只有日收入 13 美元。随着消费水平下降，相对者梯度表现得非常明显。大约 20 个最贫穷国家的平均贫困线为日收入 1.25 美元，这是世界银行设置国际绝对线的依据。即使在使用绝对线的发展中国家中，平均收入较高的国家往往设有比绝对线较高的实际贫困线。通过这些国家看来，贫困确实是相对的。

## 社会标准

发展专家考虑的问题是，全球的贫困监测是否应该允许贫困线随着平均收入的变化而改变。答案取决于如何解释图 1 中的国家贫困线梯度。

人们可将贫困线看作特定环境下人类的潜在福利概念的折算金额——一个可以在不同环境下变换的社会标准。在任何环境下，只有当贫困衡量标准与该环境中的主流贫困观点相符合时，它才能被接受。富裕社会和贫困社会之间的标准全然不同，在发展中经济体中，它随着时间的推移而不断变化。然而，较贫困国家使用较低的实际贫困线意味着对于处于相同生活水平的两类人的判断，即他们的收入可以购买等价的商品和服务，但最终还是根据他们生活的地域和时代差异区别对待。这种不一致导致过去侧重于利用常见的真实贫困线（如日收入 1.25 美元）来衡量绝对贫困。

然而，对于富裕国家为何使用较高的贫困线还有另一种解释，即以福利的“社会影响”为根据的观点。

使用绝对线即认为个人福利依赖于个人自身消费。在此观点中，一个人的生活地点与此人是否被认为贫困无关，因为绝对线代表国家统一的真实消费水平。相比之下，相对线则包含了随某些环境变化的社会性福利决定因素。在这个视角中，该贫困线反映了相对性匮乏的福利效应——尽管两人拥有相同的实际收入，一个生活在富裕国家的人会感觉更糟——社会融入成本，意即在一个富裕社会，他比在贫困社会需要更多的支出以融入社会。在人类学、心理学、经济学等各个领域的研究发现表明，在个人福利问题上，存在社会效应。

因此，关于图 1 存在以下两种相互矛盾的解释。根据社会标准的解释，个人福利仅取决于个人消费。相对者梯度源于在确定贫困者时，富裕国家愿意使用更高的福利标准这一倾向。

社会效应解释不需要不同的标准，但，反过来却是以生活在较富裕国家需要更高层次的消费以达到同等水平的福利作为条件的。这样一来，固定在同一福利水平上、表示福利处于同等水平上的贫困线将会随着国家平均消费水平的上升而提高。

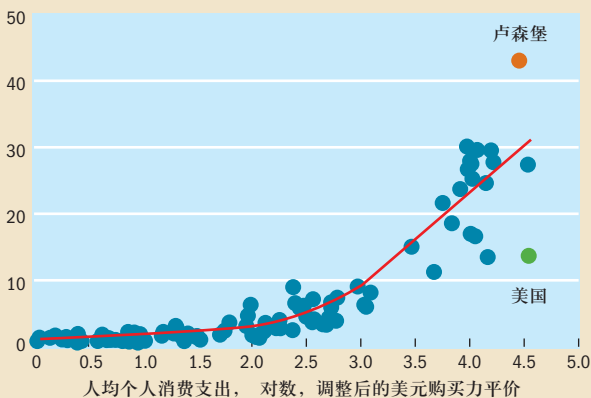
诚然，福利的社会标准和社会效应之间这种微妙的理论区别对于全球的贫困衡量具有截然不同的影响。社会标准的解释指引我们走向绝对衡量，而社会效应则让我们趋向相对贫困的概念。哪种才是正确解释，存在不确定性。这种不确定性促使我们在衡量全球贫困时，必须对两种方法进行综合考虑。

图1

### 相对贫困

贫困国家采用的国家贫困线一般明显低于富裕国家的贫困线。富裕国家对于更高贫困线的偏好被称为“相对者梯度”。

(国家贫困线，每人每天，按购买力平价调整后的美元)



资料来源：Chen和Ravallion (2012年)。

注：此数据涵盖了100多个国家。1990年后，贫困线的设定依据时间有所不同。所有的贫困线都以购买力平价常数表示，这样的话，1美元在每个国家买到的商品和服务是相同的。在世界银行线中，约20个最贫穷国家的平均贫困线为1.25美元/天，低于此线者视为绝对贫困。随着国家人均消费量增长而上升的红色线代表相对者梯度，即富裕国家对于更高贫困线的偏好。

## 相对贫困的全球衡量标准

对于分析家而言，问题在于如何为相对贫困设计一个合理的全球衡量标准，以弥补主流绝对衡量标准的不足。将相对贫困设置为平均收入的定比需要进行一些不合情理的假设。特别是，它需要假设人们仅仅关心相对损失（这样他们自己的消费就显得不那么重要了，因为它是独立于相对消费的）或假定社会包容成本在最穷的地方几乎为零。

世界银行的研究人员已经制定出了新的贫困衡量标准，此标准将对福利产生极大的社会影响(Ravallion和Chen, 2011年)。严格来说，这些新标准被称为“弱相对”衡量标准，它意味着，贫困线是随着平均收入增加而提高的，但并不与该收入成定比。这也可以被认为是“社会包容”的反向衡量标准，生活在弱相关线之下的人数越少，意味着越多的人达到了其所生活社会的社会包容要求。每个国家都有两条贫困线，即一条日收入 1.25 美元的绝对线和一条更高的（或者至少不低于日收入 1.25 美元的）、旨在反映相关国家较高社会包容成本的相对线。在最贫困国家，第二条线同



样是一条绝对线。

与上述相对者梯度相符合的弱相对衡量标准已经建立，并且也有证据表明其符合发展中国家的社会福利的主观感知。弱相对论从最近的一些迹象当中也得到了证实，在发展中国家，贫困的概念正在改变。这并不一定代表更高的福利门槛，相反，这也许代表，获得同等水平的福利需要更高的收入。

当把这个新方法应用于数据时，我们发现，47%（几近一半）的发展中国家人口相对于2008年来说更加贫困了。在这47%中，22%的人口生活水平低于日收入1.25美元的绝对线。

从另一个角度看，高收入国家2008年的相应相对贫困率为24%（计算依据一致）。然而，从可用数据可以确定的最佳数值来看，高收入国家中上述24%的人口没有人日收入低于1.25美元（尽管一些非常贫困的人，尤其是无家可归的流浪者可能未被列入抽样调查范围）。

我们发现，发展中国家的相对贫困比率已经下降，从1981年人口总数的63%降到了2008年的47%（Chen和Ravallion，2012年）。但是，尽管比例有所下降，总人口数量的增长又意味着相对贫困人口总数量在这段时间上升了大约3.6亿。

同时，发展中国家的绝对贫困率也有所下降。1981年，生活水平低于1.25美元的总人口比例为52%，而2008年则为22%。2008年，日收入不足1.25美元的人口总数是13亿，而1981年则为19亿。不同区域发展并不均匀，但在21世纪，绝对贫困人口数量

在所有地区均会下降。

图2显示了1981—2008年间发展中国家的绝对贫困和相对贫困人口数量。1981年，80%以上的相对贫

## 与绝对贫困斗争的成功可能会使得相对贫困扩大。

困人口属于绝对贫困；但在2008年，这一比例已经下降到不足一半。

随着发展中国家不断战胜绝对贫困，相对贫困（而不再是绝对贫困人口）的数量出现了大幅增长。经济增长通常意味着较低的绝对贫困率，但随着时间的推移，它还意味着，在许多发展中国家，对于相对贫困的考虑更为重要。相对贫困的衡量标准与经济增长之间的联系自然逐渐减少，并且更加重视不平等的现象。相对贫困人口数量上升在另一方面即意味着绝对贫困人口数量的下降。成功到来了，但是这一成功的意义当中带有一些变化。

## 与绝对贫困的斗争

放弃与绝对贫困斗争对于那些仍然靠着每天少于1.25美元的收入生活的10亿多人口来说很不公平，消除这种极端贫困应当是全球发展社区的首要课题。但是，世界瞬息万变。全球生活标准的趋同伴随着我们对于贫困的意义的看法的趋同出现的——尽管这可能需要经过很长的时间，但我们可以看到，中国的贫困线已经达到了美国标准，更别说卢森堡了。新的贫困目标无疑会反映出这些新观念。我们能够认识到这一事实，同时也能意识到，对抗绝对贫困的成功可能会使得相对贫困的行列扩大，但这并不会转移我们帮助世界上最贫困人口摆脱极度贫困的努力。■

马丁·瑞沃林（Martin Ravallion）是世界银行研究部主任。

参考文献：

Chen, Shaohua, and Martin Ravallion, 2012, "More Relatively-Poor People in a Less Absolutely-Poor World," *World Bank Policy Research Working Paper 6114* (Washington).

Ravallion, Martin, 2012, "Poverty Lines across the World," in *The Oxford Handbook of the Economics of Poverty*, ed. by Philip N. Jefferson (New York: Oxford University Press USA).

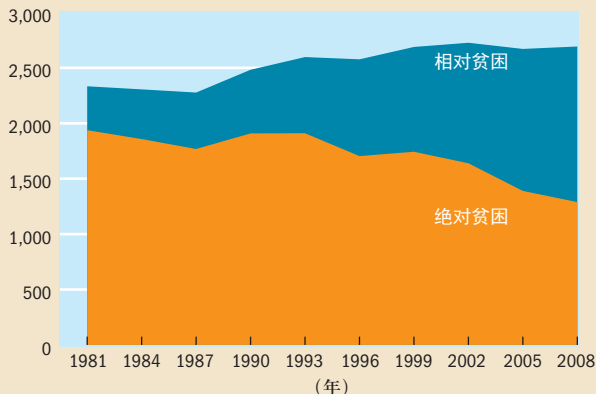
Ravallion, Martin, and Shaohua Chen, 2011, "Weakly Relative Poverty," *Review of Economics and Statistics*, Vol. 93, No. 4, pp. 1251-61.

图2

### 趋势不同的报告

近年来，绝对贫困人口数量明显下降，但是相对贫困人口数量却有所上升。

（贫困人口数量，百万人）



资料来源：Ravallion（2012年）。

注：日收入低于1.25美元（如果换算成各国本地货币，能够在所有国家买到相同数量的商品和服务的收入值）者视为绝对贫困人口；相对贫困是指个人收入低于某一社会可接受标准，该标准可能远远高于每天1.25美元的绝对贫困线。