

# 居民消费和收入分配格局

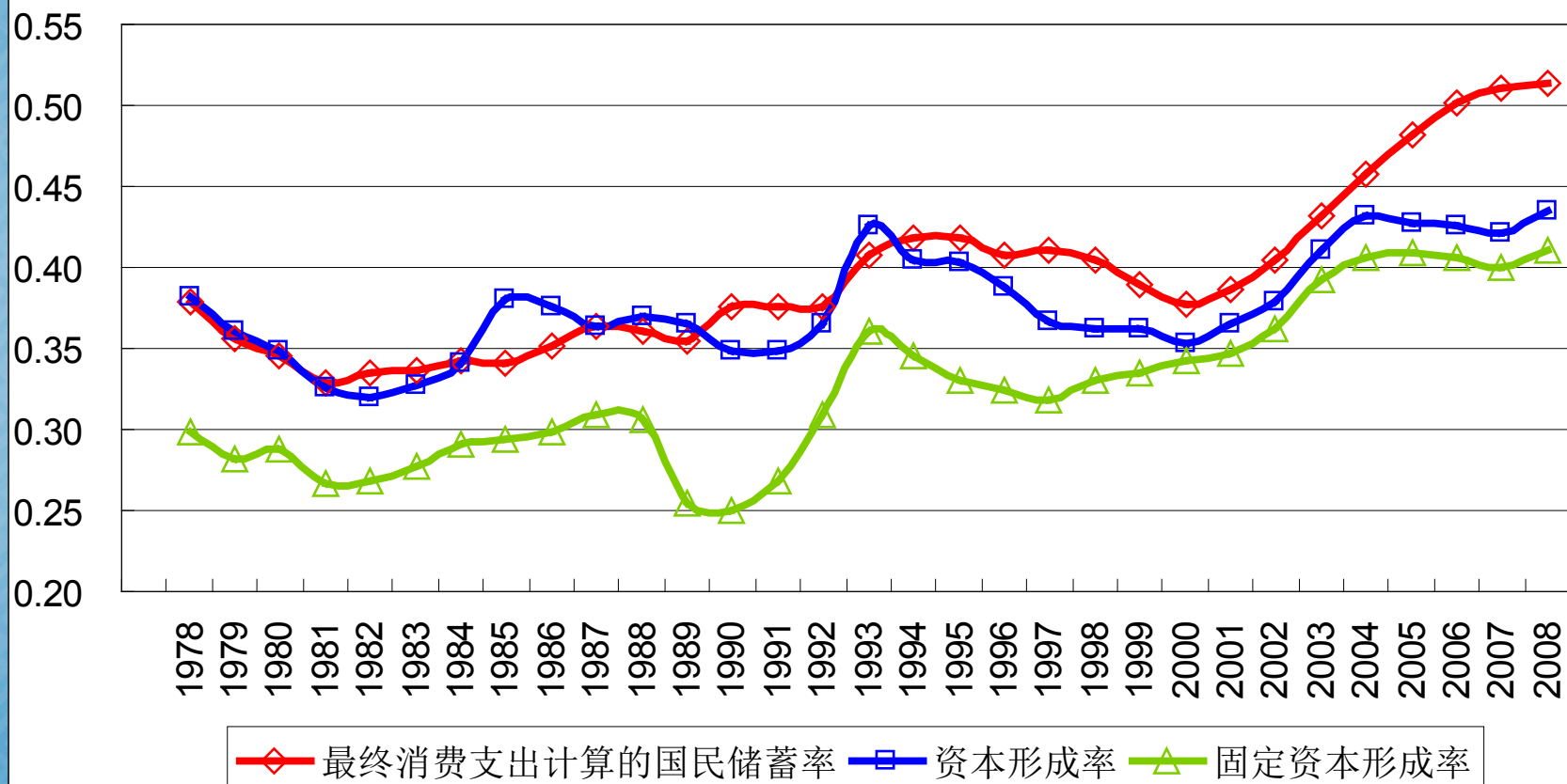
清华大学经济管理学院  
清华大学中国财政税收研究所  
白重恩、钱震杰

# 概要

- 消费和储蓄率
- 居民、企业和政府部门的储蓄
- 居民部门可支配收入占比下降的原因
- 劳动者报酬占比下降的原因
- 政策讨论

# 1978年以来中国的国民储蓄率

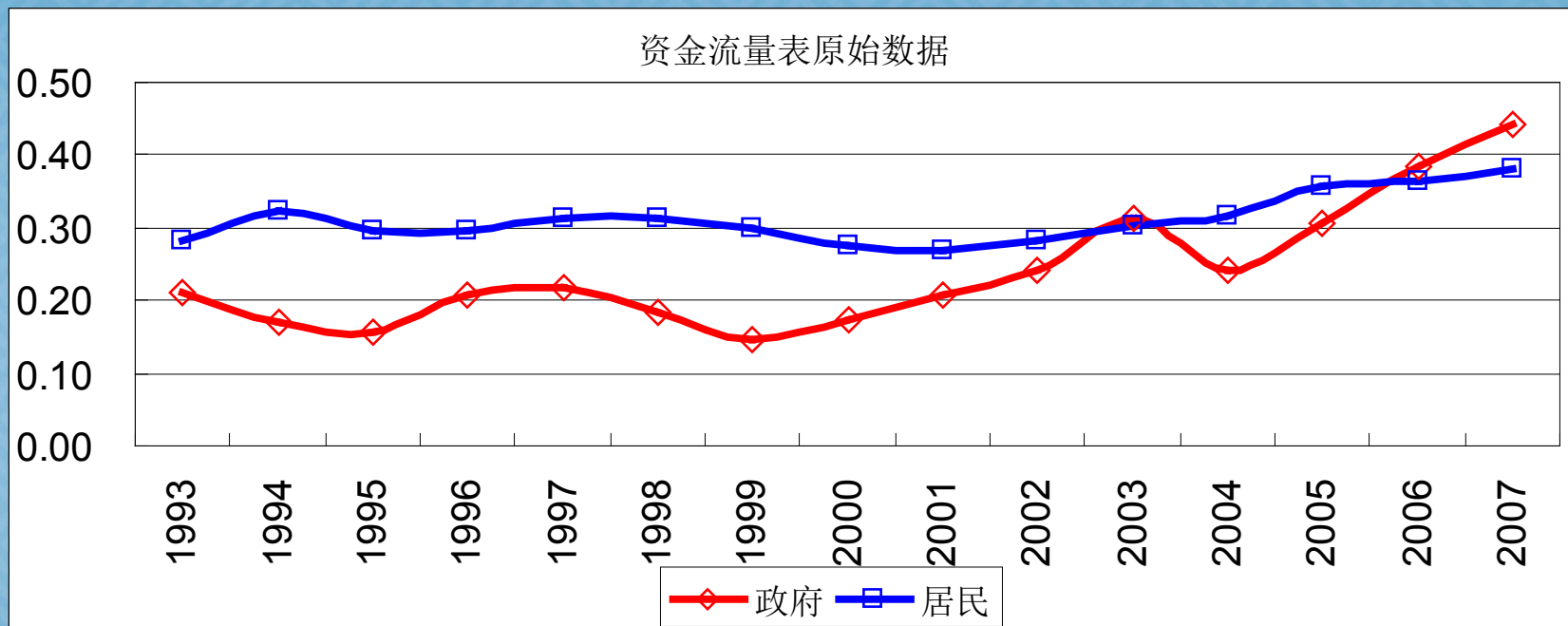
1978年以来的国民储蓄率



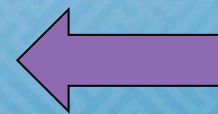
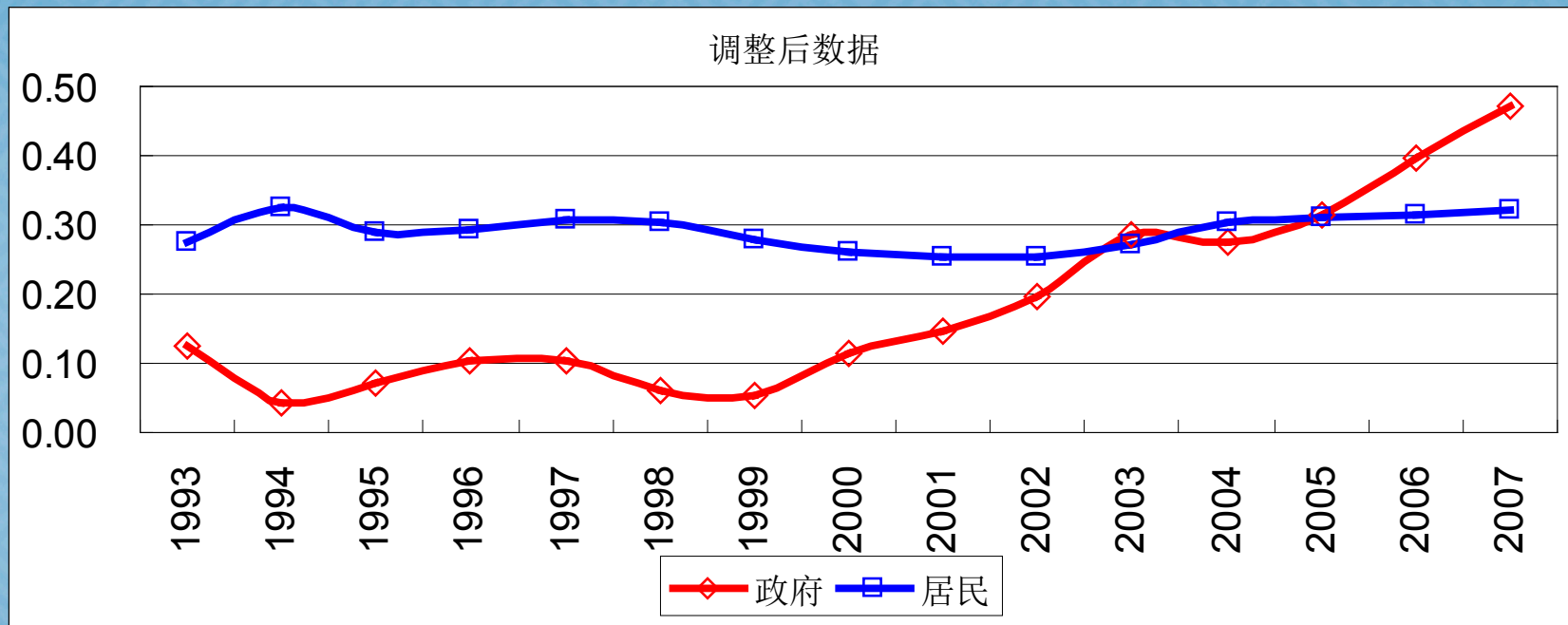
# 关于储蓄的结论

- 居民部门的储蓄倾向并没有显著上升
- 居民部门储蓄占GDP比例也没有显著上升
- 居民消费占比减少的主要原因是居民部门的可支配收入占比下降

# 平均储蓄倾向

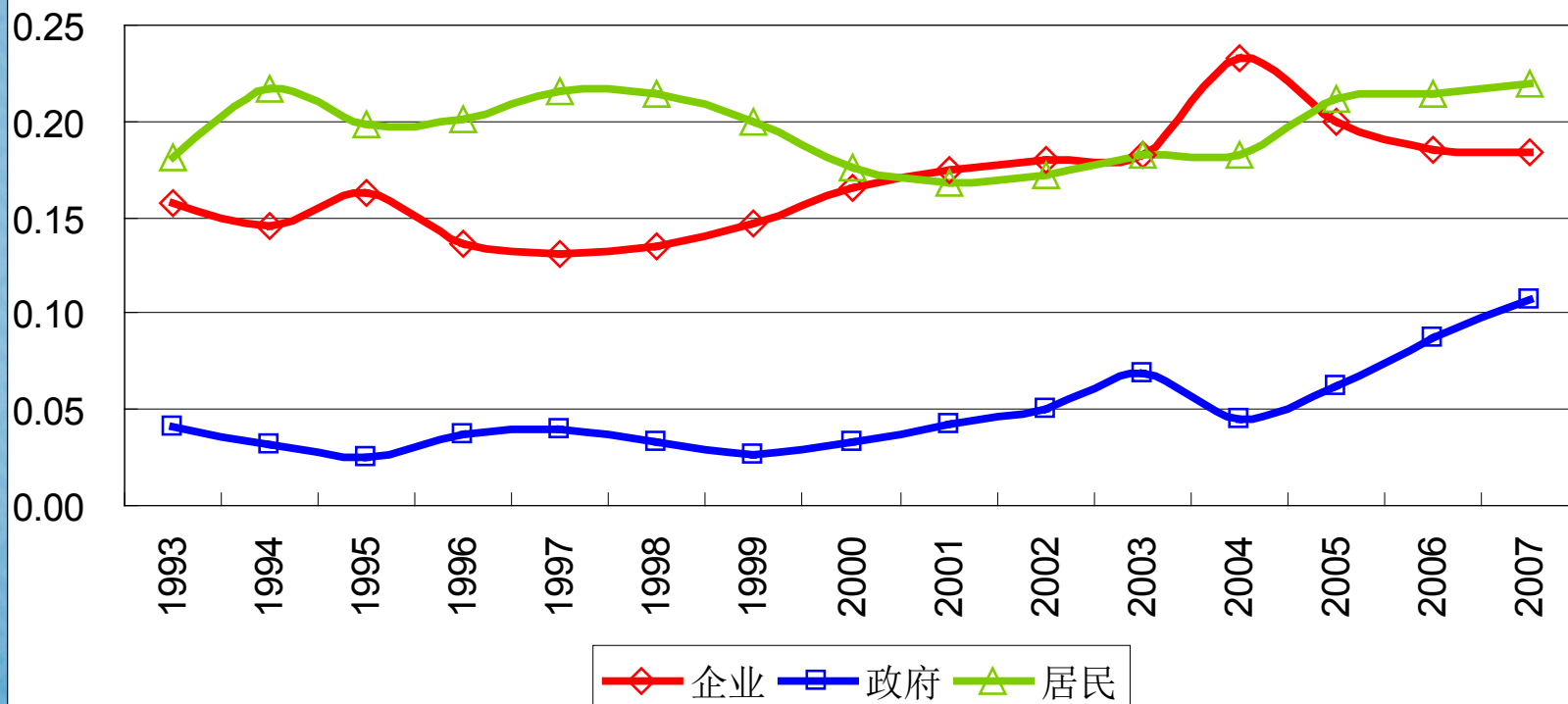


# 平均储蓄倾向



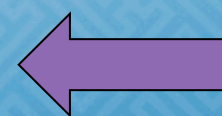
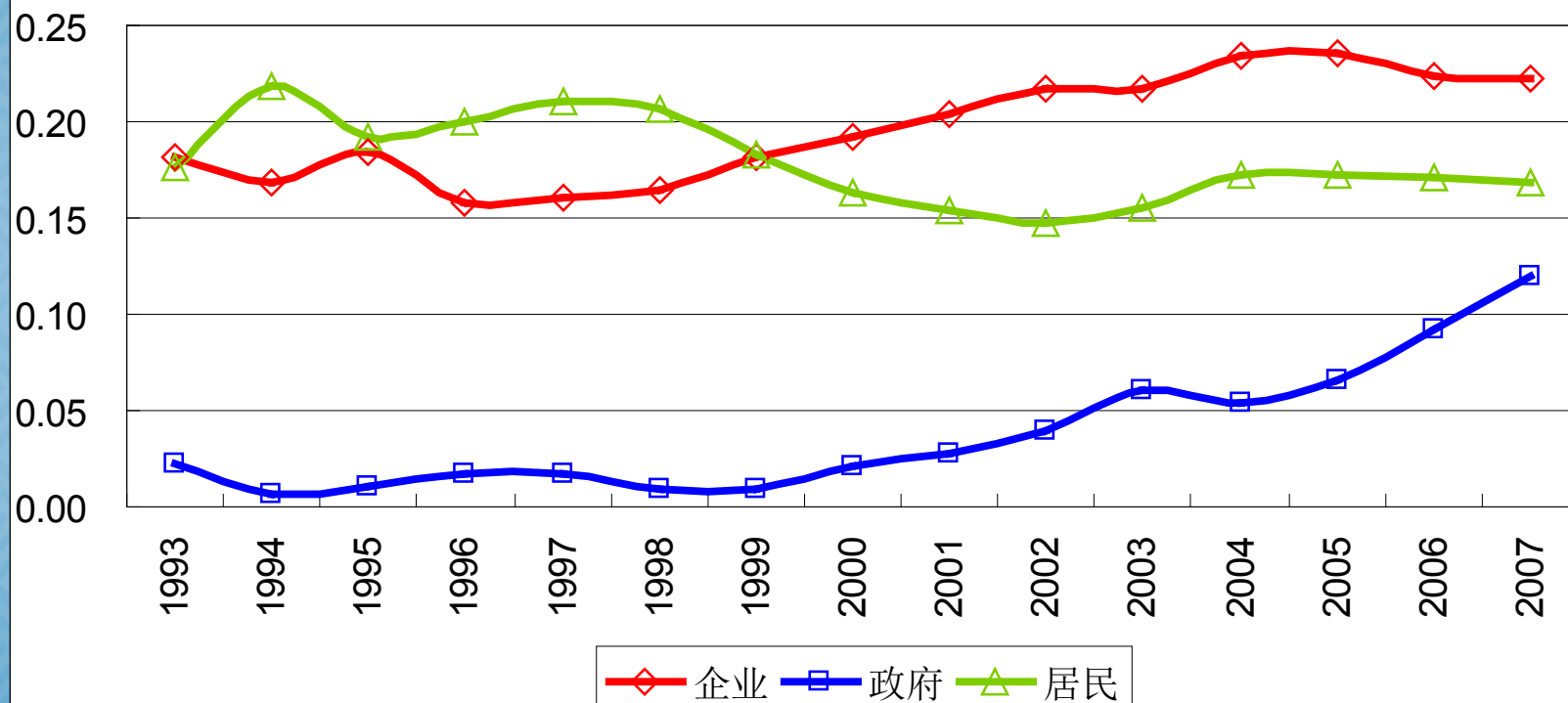
# 各部门储蓄率占GDP比重

各部门对国民储蓄率的贡献：原始资金流量表



# 各部门储蓄率占GDP比重

各部门对国民储蓄率的贡献：调整后数据





# 居民部门可支配收入下降的原因

- 劳动者报酬占比下降是最主要原因
- 居民部门经营性留存、财产收入占比都有下降
- 再分配过程也减少了居民部门的收入占比

# 国民收入分配格局的变化原因

## —1996—2007年实际变化分析

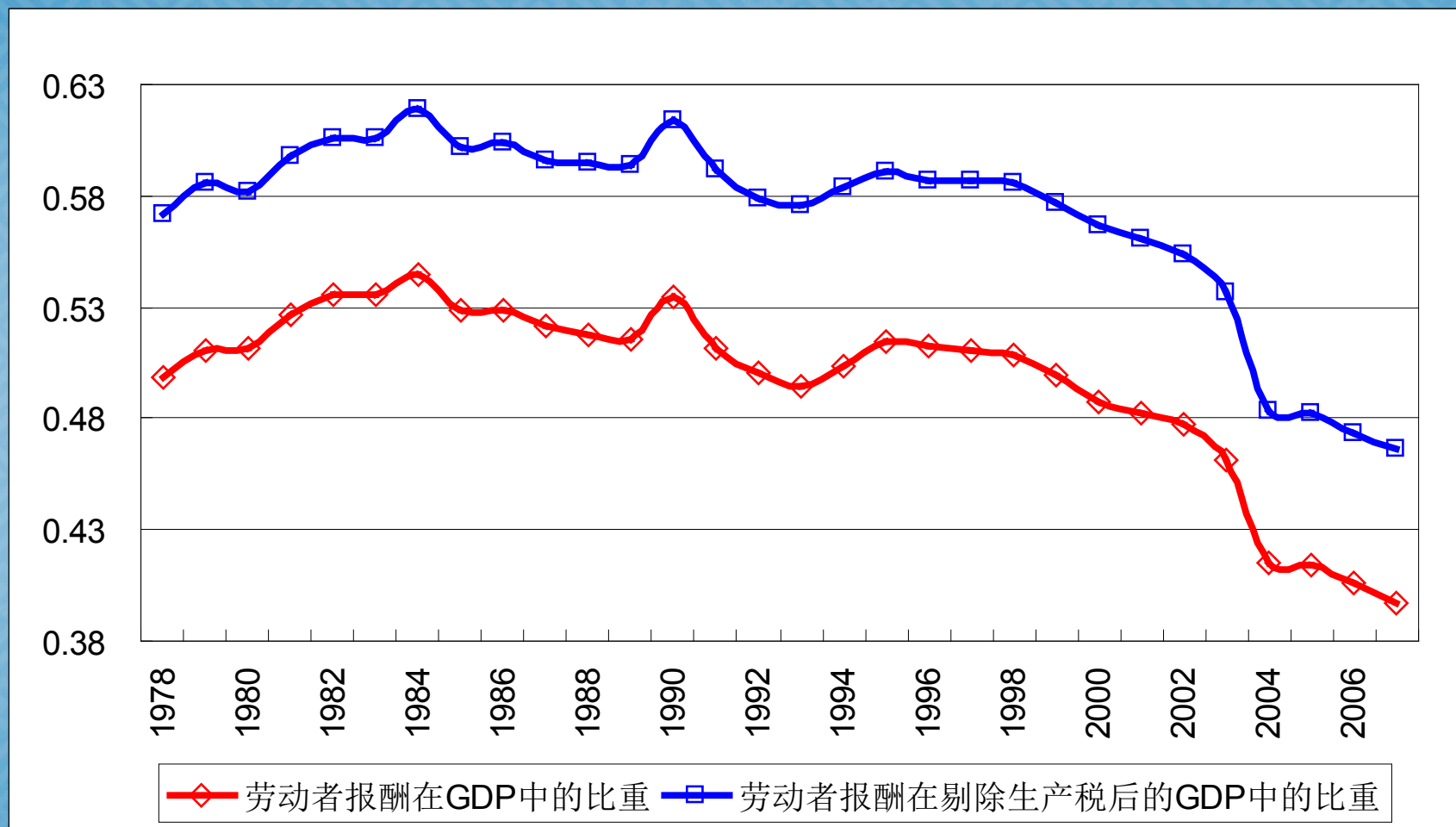
	原始资金流量表					
	企业部门		政府部门		住户部门	
	绝对值	贡献率	绝对值	贡献率	绝对值	贡献率
劳动者报酬	—	—	—	—	-0.0459	42.01%
生产税净额	—	—	0.0235	31.48%	—	
财产收入	0.0248	71.25%	0.0028	3.77%	-0.0180	16.43%
经营性留存	0.0319	91.64%	0.0027	3.57%	-0.0217	19.88%
小计：初次分配	0.0567	162.89%	0.0289	38.82%	-0.0856	78.32%
收入税	-0.0227	-65.17%	0.0323	43.41%	-0.0097	8.84%
社保净付款	—	—	0.0090	12.05%	-0.0090	8.21%
其中：社保缴款	—	—	0.0244		-0.0244	
社保福利	—	—	-0.0154		0.0154	
社会补助	0.0008	2.28%	0.0043	5.73%	-0.0051	4.63%
小计：再分配	-0.0219	-62.89%	0.0456	61.18%	-0.0237	21.68%
可支配收入	0.0348	100%	0.0745	100%	-0.1093	100%

# 国民收入分配格局的变化原因

## —1996—2007年实际变化分析

	调整后					
	企业部门		政府部门		住户部门	
	绝对值	贡献率	绝对值	贡献率	绝对值	贡献率
劳动者报酬	—	—	—	—	-0.0948	59.57%
生产税净额	—	—	0.0551	51.16%	—	
财产收入	0.0303	58.83%	0.0034	3.15%	-0.0188	11.80%
经营性留存	0.0431	83.61%	0.0036	3.33%	-0.0219	13.75%
小计：初次分配	0.0735	142.44%	0.0620	57.64%	-0.1355	85.11%
收入税	-0.0227	-43.97%	0.0323	30.05%	-0.0097	6.07%
社保净付款	—	—	0.0090	8.34%	-0.0090	5.64%
其中：社保缴款	—	—	0.0244		-0.0244	
社保福利	—	—	-0.0154		0.0154	
社会补助	0.0008	1.54%	0.0043	3.96%	-0.0051	3.18%
小计：再分配	-0.0219	-42.44%	0.0456	42.36%	-0.0237	14.89%
可支配收入	0.0516	100%	0.1076	100%	-0.1592	100%

# 劳动收入份额：不同定义

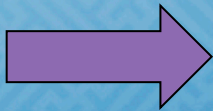


# 根据收入法计算的劳动报酬在剔除生产税后的GDP中的比重

- 1978-1984: 略微上升
- 1984-1994: 波动略降
- **1995-:** 大幅下降
  - 1995-2007: 12.45个百分点
  - 1995-2004: 10.73个百分点
  - 2003-2004: 骤降5.25个百分点

# 主要研究成果

- 2003年和2004年间劳动收入份额的骤然下降完全是由核算方法变化所致
- 1978—2004年间，产业结构转型和以工业为主的部门劳动收入份额下降同时起作用
- 1995年到2003年间，影响劳动收入变化的主要原因如下：
  - 产业结构从农业向服务业转型 (解释61%)
  - 以工业部门为主的部门内劳动收入份额下降
    - 工业部门国有经济改制
    - 工业部门市场垄断增加
    - 在工业部门，劳动和工资相对价格的变化以及技术改进不是导致劳动收入份额变化的主要原因。
    - 工业部门的要素替代弹性并未显著偏离1



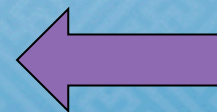
# 事实：2003-2004年间的变化

- 自2004年开始，收入法GDP核算方法发生了如下变化：
  - 非农业部门自雇用劳动者的收入在2004年之前全部计为劳动收入，自2004年开始全部计为资本收入，从而使非农部门劳动收入份额骤然下降。
  - 国家统计局宣布，自2004年起所有国有和集体农场不再计算营业盈余，将该项计入劳动者报酬，从而使农业部门劳动收入份额骤然上升。

年份	总体	农业	工业	建筑业	第三产业
2003	0.5362	0.8607	0.4444	0.6810	0.4900
2004	0.4837	0.9222	0.3823	0.5975	0.4098

# 事实：2003-2004年间的变化

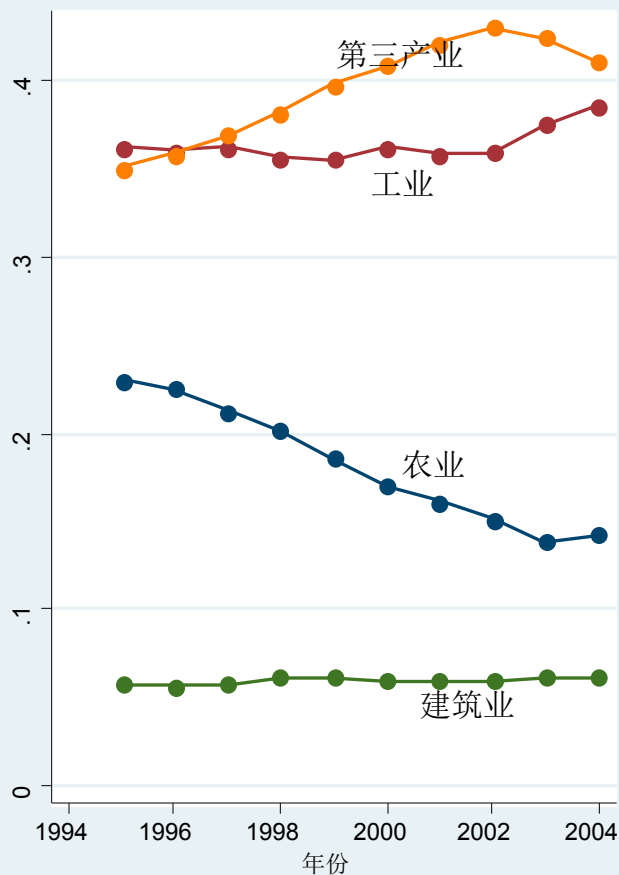
- 调整方法
  - 利用《中国经济普查年鉴2004》，我们估计个体经济业主收入，调整2004年非农部门的收入法GDP核算数据；
  - 估计2004年国有和集体农场的营业盈余，调整了2004年农业部门收入法GDP核算数据



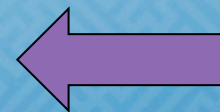
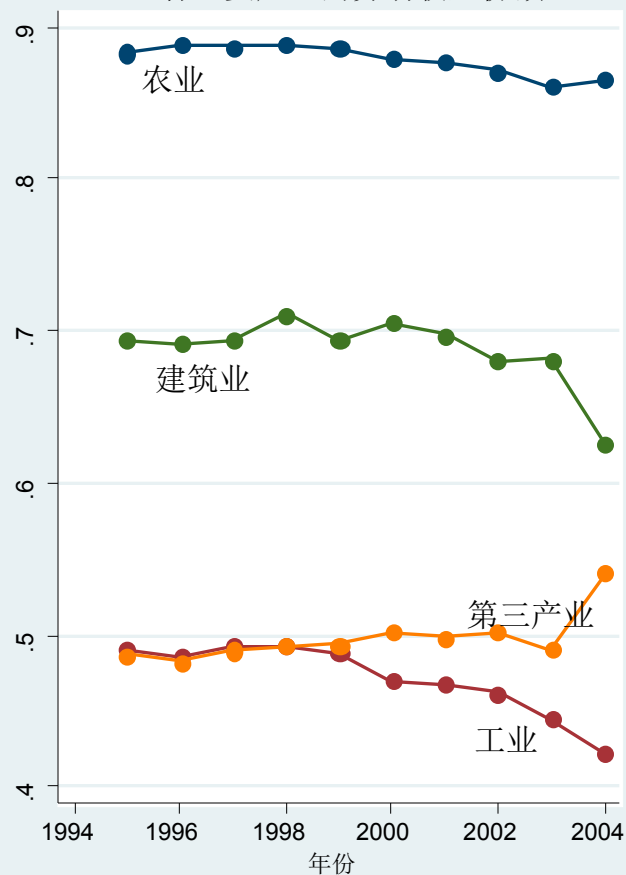


# 总体劳动收入份额变化：1995—2004

各行业在经济中所占比重



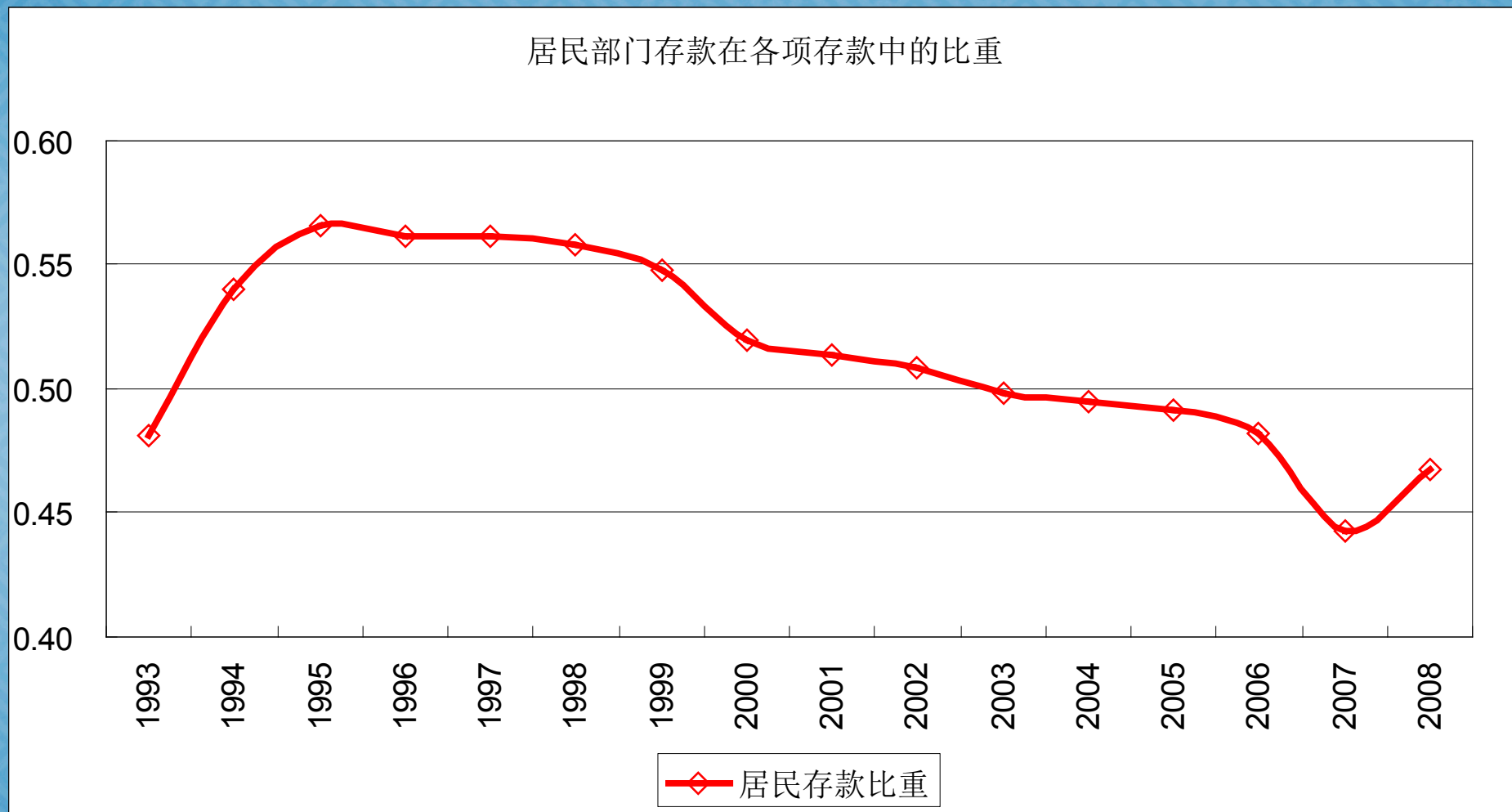
各主要产业的劳动收入份额



# 1995-2004年间劳动收入份额变化的原因

1995-2004 期间劳动收入份额下降原因, N1	百分点	贡献率, N2	
	<b>-10.73</b>	<b>100%</b>	
<b>1995-2003 年劳动收入份额下降原因</b>	<b>-5.48</b>	<b>51.1%</b>	<b>100%</b>
其中: (1)结构转型带来的影响	-3.36	61.31%	
(2)产业部门劳动收入份额变化的影响	-2.12	38.69%	100%
其中: (2.1)工业部门的影响	-1.65	77.83%	100%
其中: 国有企业改制, N3	-0.70		42%
垄断程度增强, N3	-0.35		21%
其他模型因素, N3, N4	-0.12		7%
未能解释的残差, N3, N4	-0.48		30%
(2.2)农业、建筑业和第三产业的影响	-0.47	22.17%	
<b>2003-2004 年劳动收入份额下降原因</b>	<b>-5.25</b>	<b>48.9%</b>	<b>100%</b>
其中: (1)统计核算方法改变的影响	-6.29	120%	100%
其中: (1.1)个体业主收入改计为营业盈余的影响	-7.09		113%
(1.2)国有和集体农场不计营业盈余的影响	0.81		-12.9%
(2)结构转型带来的影响	0.28	-5.33%	
(3)产业部门劳动收入份额变化带来的影响	0.77	-14.7%	100%
其中: (3.1)农业部门	0.11	14.29%	
(3.2)工业部门	-0.81	-105%	
(3.3)建筑业部门	-0.32	-41.6%	
(3.4)第三产业	1.79	232%	

# 居民收入占比下降原因—财产收入



数据来源：《中国统计年鉴》各年，作者计算

# 主要研究成果

- 劳动者的话语权减弱(时间哑变量没有显著趋势)和剩余劳动力太多等问题不是劳动收入占比下降的重要原因。(要素替代弹性接近于1)
- 我们也对省际数据做了分析,结果和我们前面得到的结果一致,同时我们还发现:
  - 对外开放程度高的地区劳动收入占比偏高;
  - 税收负担重的地区劳动收入占比偏低。
- 在对外开放中形成的国际分工不是劳动收入占比下降的重要原因。

# 对策讨论

- 初次分配：
  - 由于资本和劳动的要素替代弹性为1，提高工资会减少就业，但不会提高劳动收入在总产出中的比重。
  - 大力发展服务业有利于增加劳动收入，税制不利于服务业发展，垄断也不利于服务业发展。
  - 减少垄断。
  - 税收过重对劳动收入有更大的负面影响。
  - 对外开放有利于增加劳动收入。
  - 增加居民财产性收入：提高存款利息

# 对策讨论

- 再分配：
  - 居民：降低社保缴费率
    - 社保缴费的归属问题
    - 社保带来的不同年龄组之间收入再分配所产生的影响
  - 企业：增加分红，特别是国有企业的分红
  - 政府：增加对社保的投入
  - 政府：减少建设性投资

# 其他改善收入分配的对策

- 前面我们只从要素收入分配和可支配收入在居民、企业和政府间的分配的角度来考虑收入分配以及对居民消费的影响。还有很多其他角度。
- 城乡间收入不均：提高农民收入和城市化之间的关系、农民工子弟教育问题、农民工的其他福利
- 地区间收入不均：公共服务均等化、企业税的总部效应、转移支付
- 居民间收入不均：垄断问题，灰色收入问题，福利，应该科学讨论个人所得税问题和遗产税问题

谢谢！