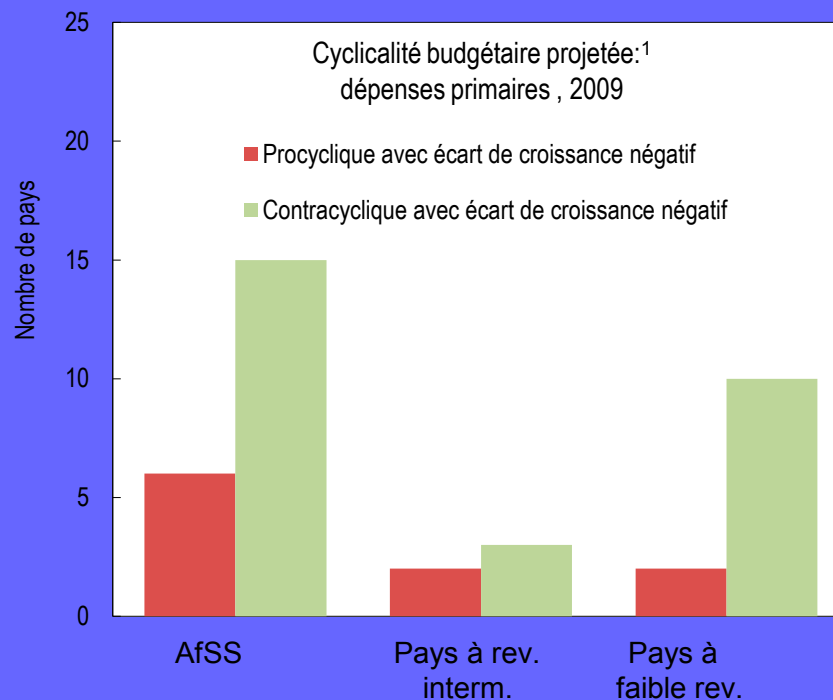


Perspectives économiques régionales
Afrique subsaharienne

**Mieux résister aux chocs en
Afrique subsaharienne :
l'argument de la politique
budgétaire**

Abebe Aemro Selassie
Mai 2010

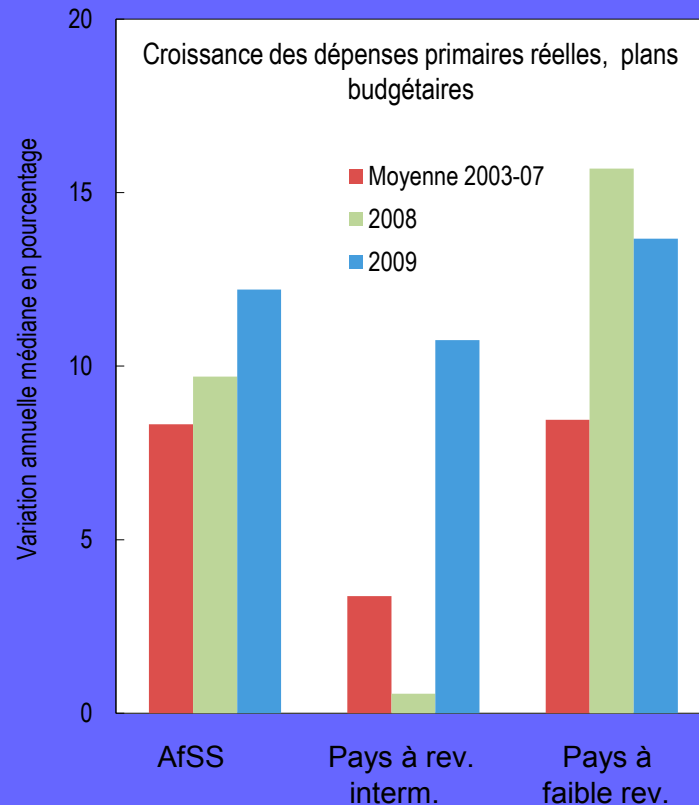
Parmi les pays prévoyant un ralentissement de la croissance, près des trois quarts ont misé sur une riposte contracyclique



Source : FMI, base de données du Département Afrique.

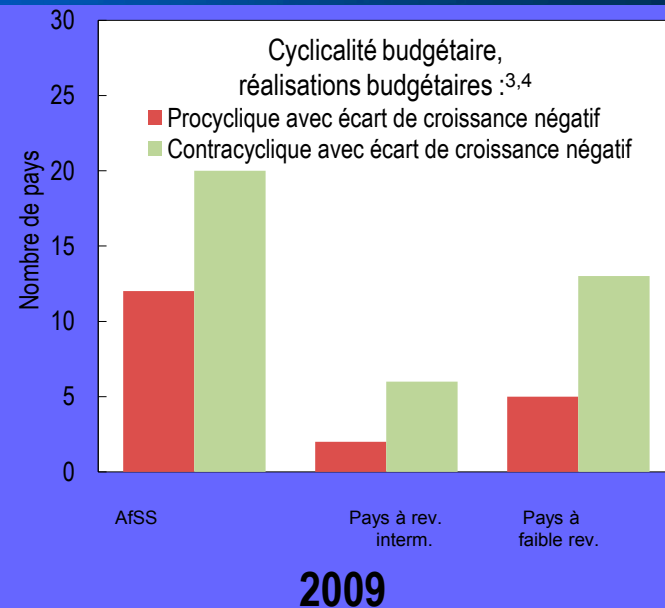
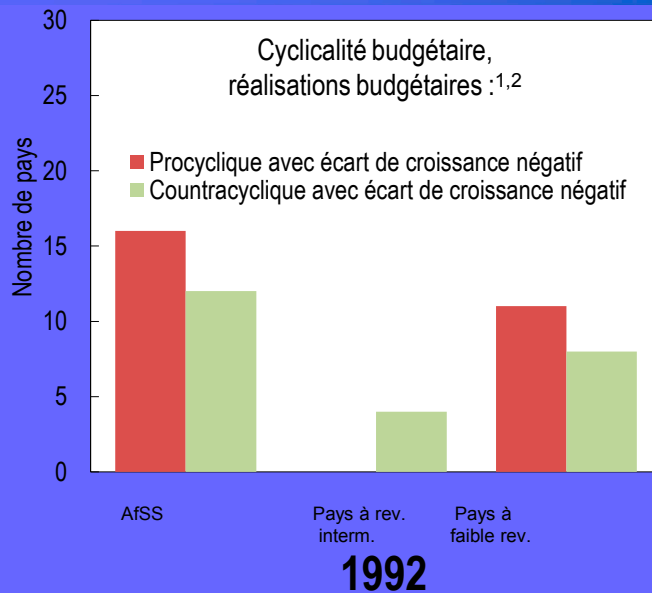
¹ À l'exclusion de l'Érythrée, de la Guinée et du Zimbabwe.

Les augmentations projetées de dépenses dans les pays prévoyant un ralentissement de la croissance étaient en général assez vastes



Source : FMI, base de données du Département Afrique

La politique budgétaire a été effectivement contracyclique dans les deux tiers des pays qui ont accusé un ralentissement



Source : FMI, base de données du Département Afrique.

¹ À l'exclusion de l'Angola, de l'Érythrée, du Liberia et du Zimbabwe.

² L'écart de croissance est défini comme la différence entre la croissance du PIB réel estimée de 1992 et la croissance moyenne du PIB réel sur 1985-1990.

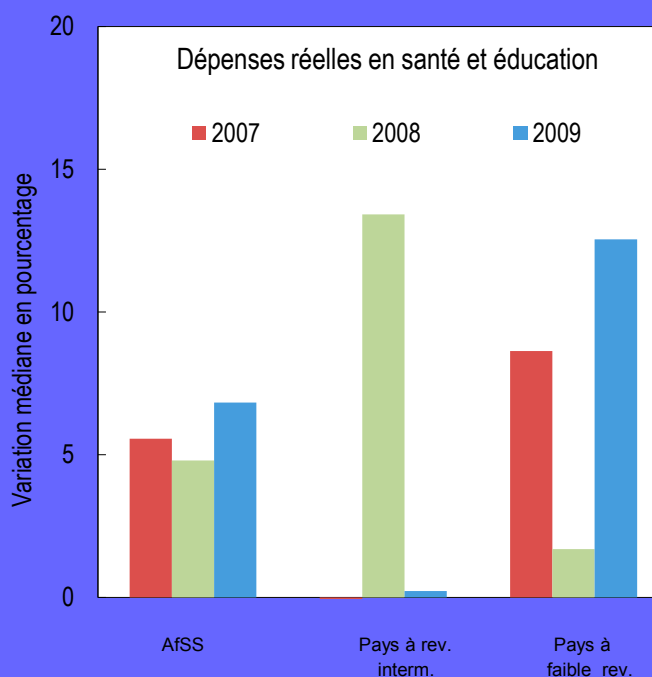
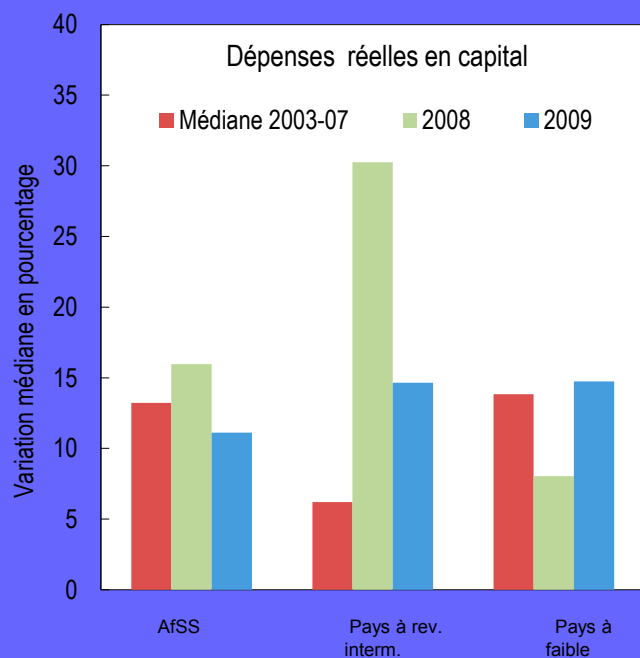
³ À l'exclusion de l'Érythrée, de la Guinée et du Zimbabwe.

⁴ L'écart de croissance est défini comme la différence entre la croissance du PIB réel estimée de 2009 et la croissance moyenne du PIB réel sur 2003-07.

Durant la précédente récession mondiale la politique budgétaire était procyclique dans près des trois cinquièmes des pays.



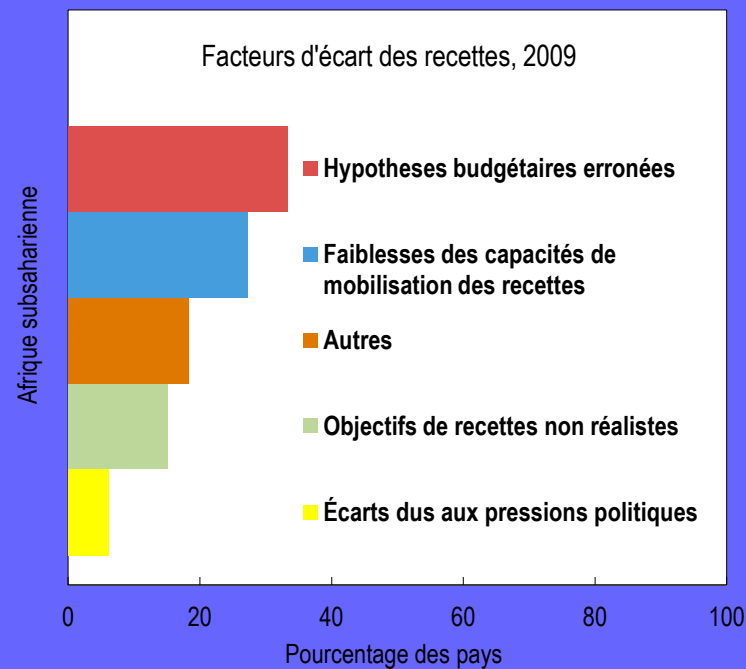
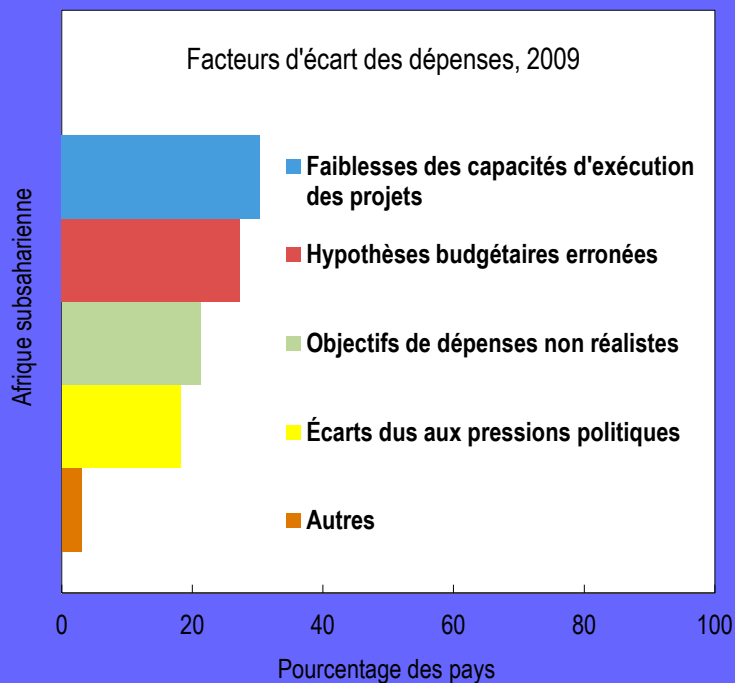
La croissance des investissements publics et des dépenses de santé et d'éducation s'est poursuivie en 2009 dans les pays en phase de ralentissement



Source : FMI, base de données du Département Afrique.

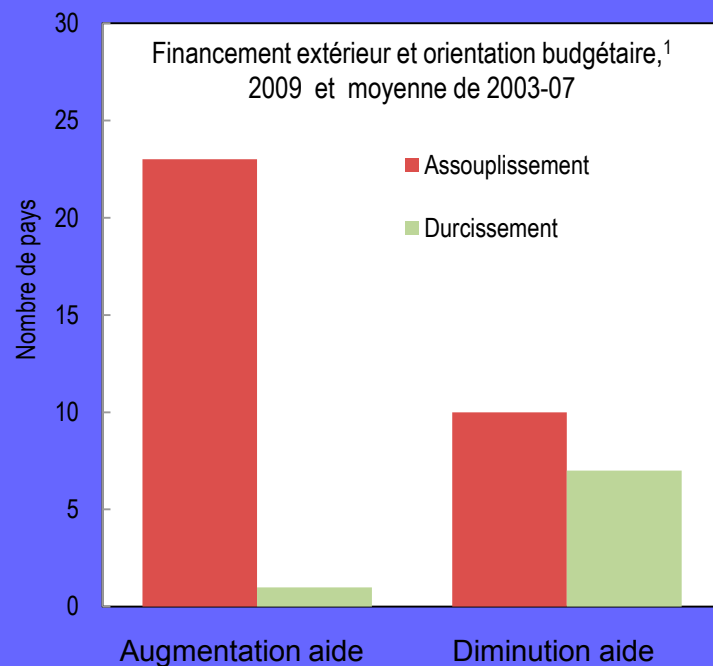
Les dispositifs de protection sociale se développent aussi dans la région.

Dans certains cas les ripostes contracycliques se sont heurtées à des contraintes d'exécution et à des erreurs de prévision



Source : IMF, FMI, enquête du Département Afrique.

Par ailleurs les contraintes de financement ne semblent pas avoir été un obstacle majeur



Source : FMI, base de données du Département Afrique.

¹Variation du financement extérieur en 2009 par rapport à la moyenne de 2003-07 (en pourcentage du PIB) selon qu'un pays à assoupli son orientation budgétaire (solde global) en 2009 par rapport à la moyenne de 2003-07.



Pour faire de la politique budgétaire un instrument de stabilisation plus performant, il faut:

- Reconstituer l'espace budgétaire
- Renforcer les institutions budgétaires et la capacité de prévision
- Étoffer les filets de protection sociale



Merci



Autres questions à débattre

Les augmentations de dépenses projetées dans les pays prévoyant un ralentissement de la croissance étaient en général assez vastes



Afrique subsaharienne : Croissance médiane des dépenses primaires réelles, plans budgétaires, moyenne 2008–09 et 2003–07

	2003–07 Moyenne	Plans budgétaires		Par rapport à moyenne 2003–07	
		2008	2009	2008	2009
		<i>(Variation annuelle en pourcentage)</i>		<i>(Pourcentage)</i>	
Afrique subsaharienne	8.3	9.7	12.2	1.4	3.9
Exportateurs de brut	16.4	9.0	11.2	-7.4	-5.2
Pays à revenu intermédiaire	3.4	0.6	10.8	-2.8	7.4
Pays à faible revenu	9.2	19.2	12.1	10.0	2.8
États fragiles	4.7	-5.8	30.5	-10.4	25.9

Source : FMI, base de données du Département Afrique.