



**FISCAL AFFAIRS**

# **Выводы из недавней работы ДБВ по гендерным вопросам**

**14 МАРТА 2023 Г.**

**Синди Негус**

**Советник по технической помощи**

**Департамент по бюджетным вопросам, МВФ**

*Мнения, выраженные в данной презентации, принадлежат авторам и не обязательно отражают взгляды МВФ, его Исполнительного совета или руководства МВФ.*

# План презентации

**1. Связи между налоговой администрацией (НА) и гендерным равенством**

**2. Как налоговые органы могут способствовать достижению гендерного равенства**

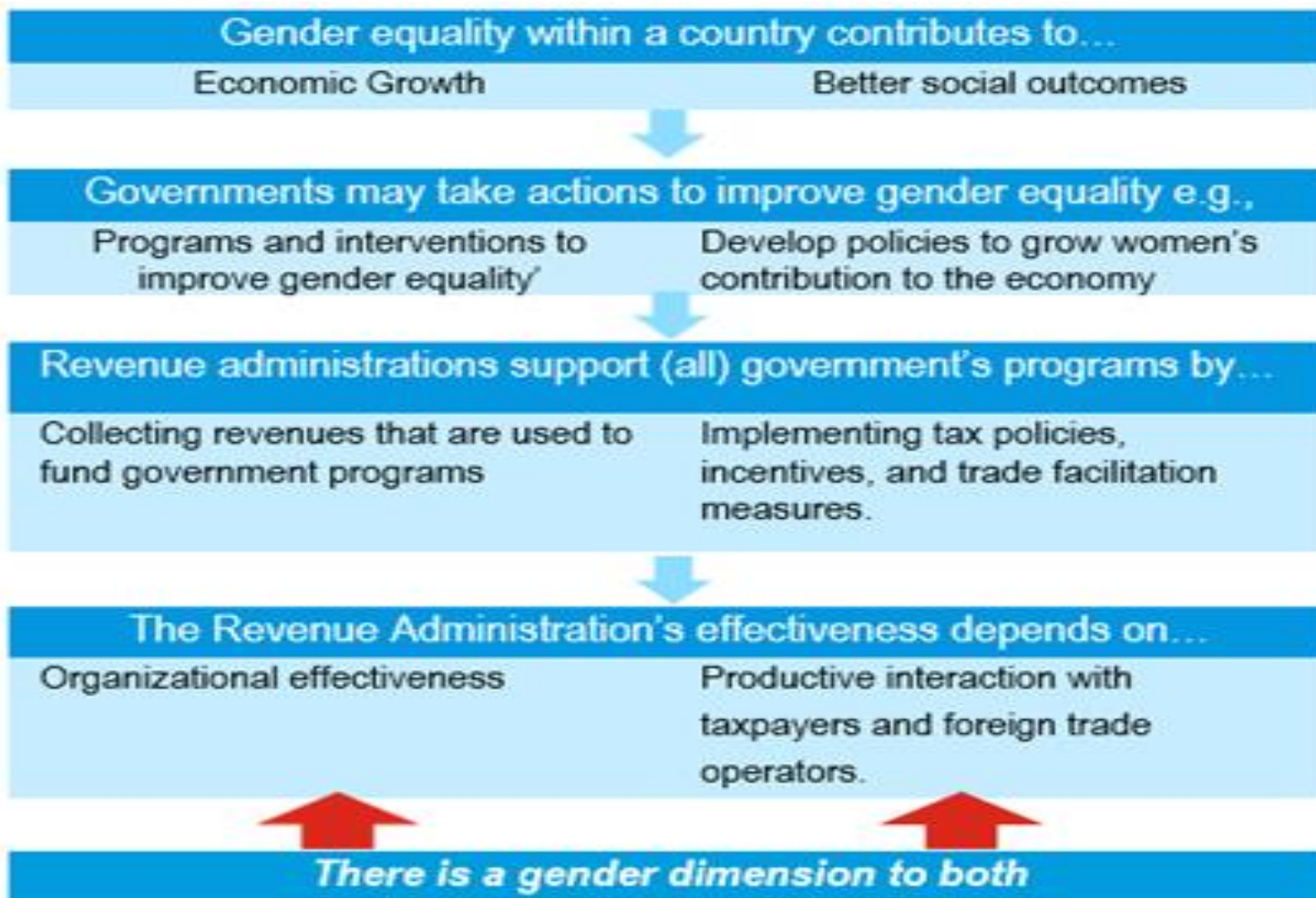
- **Создание гендерно сбалансированной рабочей силы**
- **Применение гендерного подхода к администрированию налогового законодательства и содействию торговле**

**3. Проект Гейтса: гендер, налогово-бюджетная политика и институты**

- **Цифровизация и гендер в налоговой администрации**

# 1. Связи между налоговой администрацией (НА) и гендерным равенством

# Как связаны гендерное равенство и налоговая администрация?



Гендерное равенство в стране способствует	
экономическому росту	улучшению социальных результатов
Правительства могут предпринимать действия с целью совершенствования положения в сфере гендерного равенства, напр.	
программы и меры вмешательства по совершенствованию гендерного равенства	разработка мер политики для увеличения вклада женщин в экономику
Налоговые органы поддерживают (все) программы правительства посредством	
сбора доходов, используемых для финансирования правительственных программ	реализации мер налоговой политики, стимулов, мер содействия торговле
Эффективность деятельности налоговой администрации зависит от	
Организационной эффективности	Продуктивного взаимодействия с налогоплательщиками и участниками ВЭД
В обоих случаях присутствует гендерный аспект	

# Налоговые органы имеют важные рычаги для содействия достижению гендерного равенства:

- **путем эффективного применения прогендерных налоговых законов и использования гендерного подхода при администрировании налогового или торгового законодательства для минимизации или устранения барьеров для женской занятости, предпринимательства и участия в торговле.** Предоставление объективной информации и поддержки может повлиять на то, будет ли женщина искать работу, открывать собственное дело и преуспевать в своем деловом начинании.
- **Путем эффективного и действенного сбора налоговых поступлений,** что позволяет правительству финансировать государственные программы, включая жизненно важные социальные программы, в частности программы, которые непосредственно поддерживают женщин и девочек.

# Налоговые органы имеют важные рычаги для содействия достижению гендерного равенства:

- Через **гендерно сбалансированную рабочую силу** с кадровой политикой и процедурами, обеспечивающими равные возможности трудоустройства в сфере налоговой администрации для всех полов

## 2. Как налоговые органы могут способствовать достижению гендерного равенства

- Создание гендерно сбалансированной рабочей силы

# Гендерный баланс в налоговых органах: текущая картина (1)

- В большинстве налоговых администраций работает больше женщин, чем мужчин...
- Обратная ситуация наблюдается в таможенных органах: в них преобладают сотрудники-мужчины
- Женщины в недостаточной степени представлены на руководящих/старших уровнях управления (процент женщин-руководителей < процента женщин-сотрудников)

Данные по странам (если имеются) указывают на постепенное уменьшение числа женщин по мере перехода на более высокие должностные уровни в организации

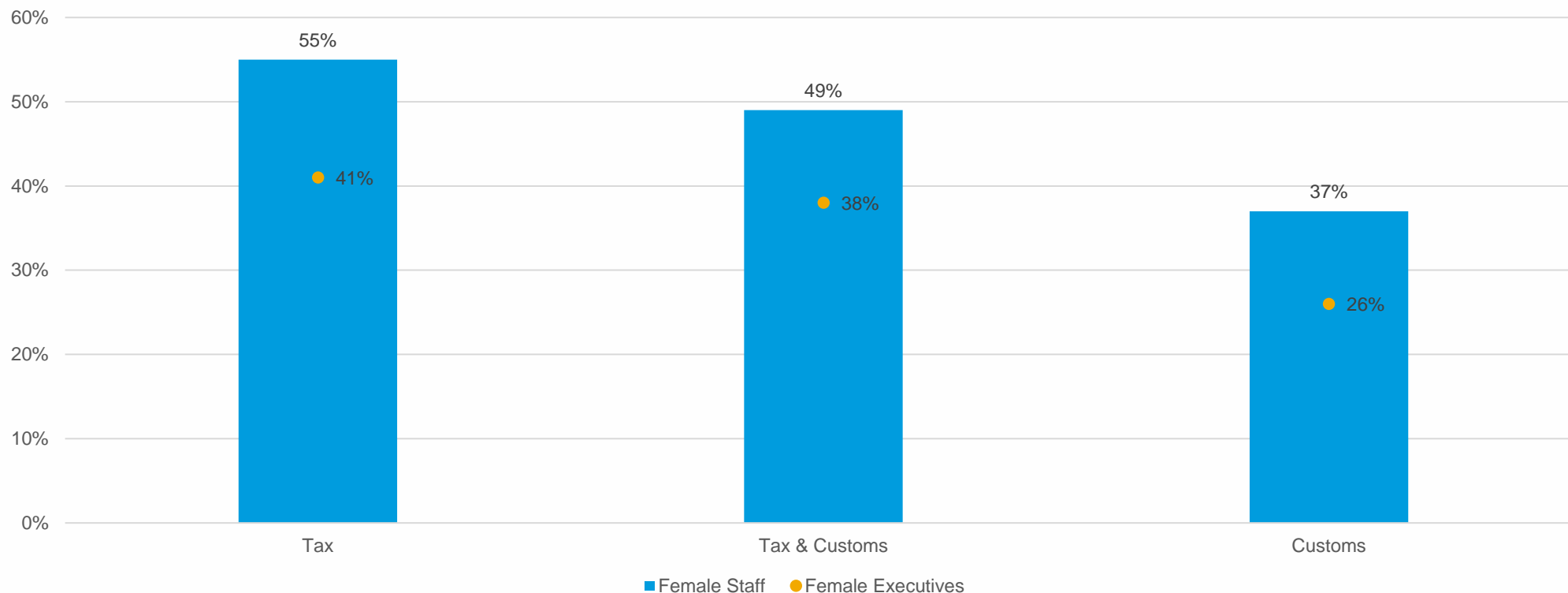
*Источники:*

*International Survey on Revenue Administration (ISORA) for FY 2019 (Международное обследование по налоговой администрации за 2019 финансовый год – \ ADB (Африканский банк развития), CIAT (Межамериканский центр налоговых администраций), IMF (МВФ), IOTA (Внутриевропейская организация налоговых администраций), OECD (ОЭСР); WCO Annual Report 2020 (Годовой отчет МТО за 2020 г.); данные из Южной Африки, Руанды, Уганды; Годовое обследование МТО*



# Гендерный баланс в налоговых органах: текущая картина (2)

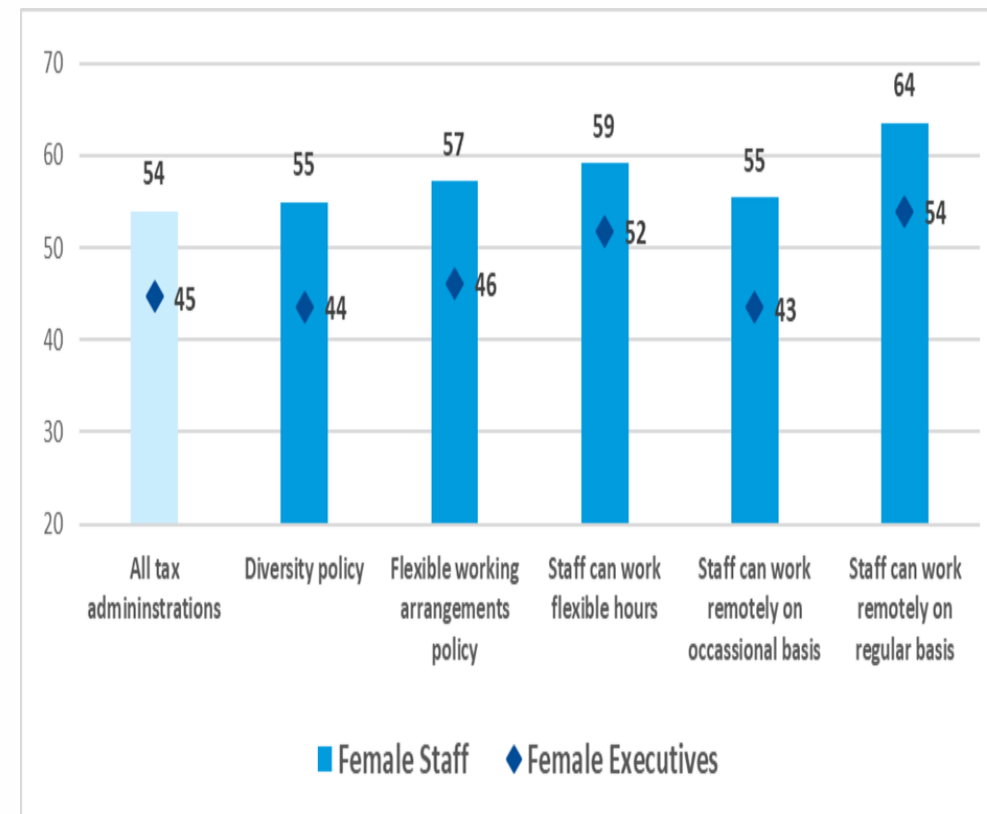
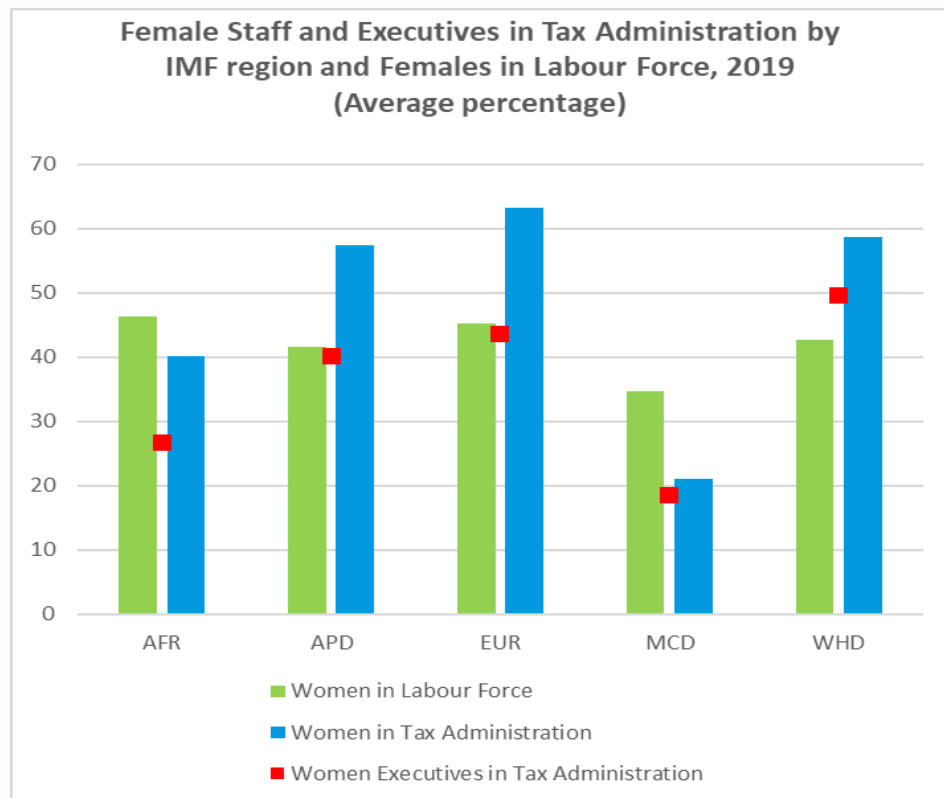
Персонал и женщины на руководящих должностях в налоговых и таможенных администрациях, 2019 г.



Источник: ISORA и ВТО (Всемирная таможенная организация)

# Существуют явные региональные различия

# Факторы, способствующие улучшению гендерного баланса



ISORA 2018, данные за 2017-й финансовый год, ISORA 2020, данные за 2019-й финансовый год

# Создание гендерно сбалансированной рабочей силы в налоговой администрации \* (1)

## Планирование гендерного равенства

- Установление общеорганизационных целей в стратегических и бизнес-планах НА
- Установление KPI (ключевых показателей результативности)
- Мониторинг и отчетность по KPI

## Меры политики, способствующие обеспечению равенства на рабочем месте

- Политика по борьбе с дискриминацией, домогательствами и политика в отношении отпуска по уходу за ребенком

## Гибкие условия труда

- Работа в удаленном режиме
- Гибкий график работы
- Деление рабочего места

## Примеры KPI:

- разница в оплате труда по гендеру
- доля женщин в каждой производственной функции или сфере деятельности
- доля женщин на каждом уровне управления
- женщины в процентах от числа вновь принятых на работу
- соотношение числа женщин, получивших повышение, и женщин, имеющих право на повышение
- показатели текучести кадров для всех полов

\* Подробно рассматривается в готовящейся технической справке

# Создание гендерно сбалансированной рабочей силы в налоговой администрации \* (2)

## Предоставление удобных для женщин рабочих мест

- Учреждения по уходу за детьми
- Безопасные, чистые туалетные комнаты
- Безопасный транспорт

## Продолжение карьерного роста во время перерывов в карьере

## Программы наставничества

## Содействие распространению культуры гендерного равенства – борьба с неосознанными предубеждениями

Во время пандемии COVID-19 широко использовались **платформы виртуального сотрудничества**. Эти инструменты могут способствовать непрерывному карьерному росту, например, за счет

- онлайн-обучения
- поддержания контактов с руководителями/коллегами

*\* Подробно рассматривается в готовящейся технической справке*

## Формирование женского лидерства\*

- Повышение квалификации персонала
    - ▶ Выявление сотрудников-женщин с высоким потенциалом
    - ▶ Активно содействовать их карьерному росту
  - Привлечение внимания к женщинам-лидерам в качестве примеров для подражания
  - Развитие сетей для женщин с целью обмена опытом внутри администраций
  - Развитие сетей в сообществе работников в сфере налоговой администрации
- ▶ Пример: African Tax Administrators Forum Women In Tax (Африканский форум налоговых администраторов «Женщины в налоговой сфере») ([ATAF Women in Tax: Everything you need to know about the network \(ataftax.org\)](https://ataftax.org) )

Подкасты женщин, занимающих руководящие должности в сфере налоговой администрации:

- Эквадор, Ямайка



- Мальдивы, Румыния



- Уганда, Австралия



\* Подробно рассматривается в готовящейся технической справке

## 2. Как налоговые органы могут способствовать достижению гендерного равенства

- Применение гендерного подхода к администрированию налогового законодательства и содействию торговле

## Применение гендерного подхода к налогоплательщикам и коммерсантам

- В налоговых администрациях существует устоявшаяся практика **определения сегментов налогоплательщиков и коммерсантов**, чтобы адаптировать услуги для соответствующих групп налогоплательщиков и коммерсантов и тем самым способствовать добровольному соблюдению требований. Например:
  - ▶ в 90 процентов налоговых администраций имеется подразделение/программа для работы с крупными налогоплательщиками
  - ▶ в 25% имеется подразделение/программа для работы с состоятельными физическими лицами

## Вопросы, которые следует рассмотреть в целях повышения эффективности взаимодействия с женщинами-налогоплательщиками и женщинами-коммерсантами (1)\*

- *Могут существовать барьеры для участия женщин в экономической деятельности и для доступа к налоговой системе:*
  - ▶ низкий уровень грамотности, включая финансовую, налоговую и цифровую грамотность.
  - ▶ Сложная налоговая и торговая политика.
  - ▶ Налоговые системы могут явно или неявно ставить женщин в невыгодное положение.
  - ▶ Отсутствие доступа к кредиту или банковскому счету.
  - ▶ Ограниченный доступ к технологиям, мобильным телефонам и смартфонам.

\* Подробно рассматривается в готовящейся технической справке



## Вопросы, которые следует рассмотреть в целях повышения эффективности взаимодействия с женщинами-налогоплательщиками и женщинами-коммерсантами (2)\*

- *Как можно адаптировать **услуги** к потребностям женщин, особенно женщин, впервые взаимодействующих с налоговой системой:*
  - ▶ Использование коммуникационных продуктов и услуг, ориентированных на женщин-налогоплательщиков и женщин-коммерсантов и их отраслевые организации.
  - ▶ Анализ административных подходов с целью недопущения явной или неявной предвзятости по гендерному признаку.
  - ▶ Признание того, что гендерно-нейтральные намерения могут по факту не учитывать гендерные различия.
  - ▶ Учет гендерного фактора при определении приоритетов в распределении дел.

\* Подробно рассматривается в готовящейся технической справке

# Включение гендерных ракурсов в планы реформ налоговых администраций \*

- Восстановление после пандемии коронавирусного заболевания COVID требует от органов налоговой администрации пересмотра планов реформ.
- Компоненты должны включать
  - ▶ решение вопросов гендерного равенства на рабочих местах в сфере управления бюджетными доходами и
  - ▶ расширение участия женщин в налоговой системе.

\* Подробно рассматривается в готовящейся технической справке

- **Гендер, налогово-бюджетная политика и институты**

- **Цифровизация и гендер в налоговой администрации**

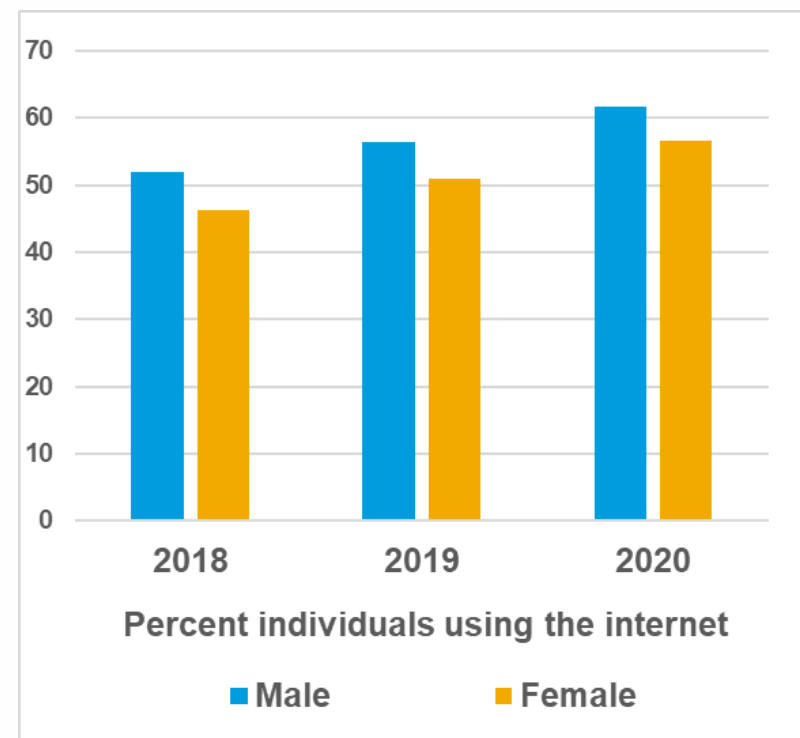
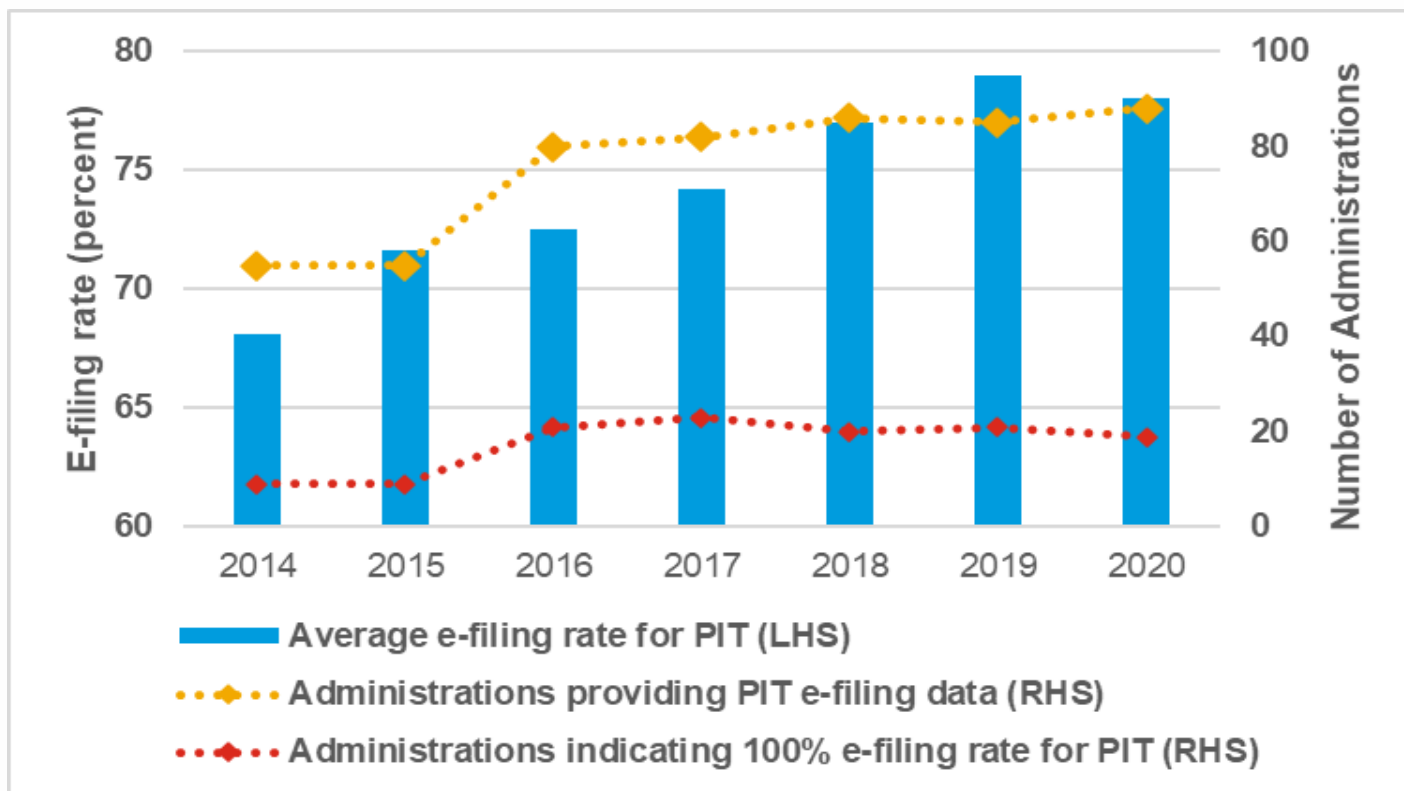
# Налогово-бюджетная политика, институты и гендерная проблематика: Гендер и цифровизация в сфере налоговой администрации

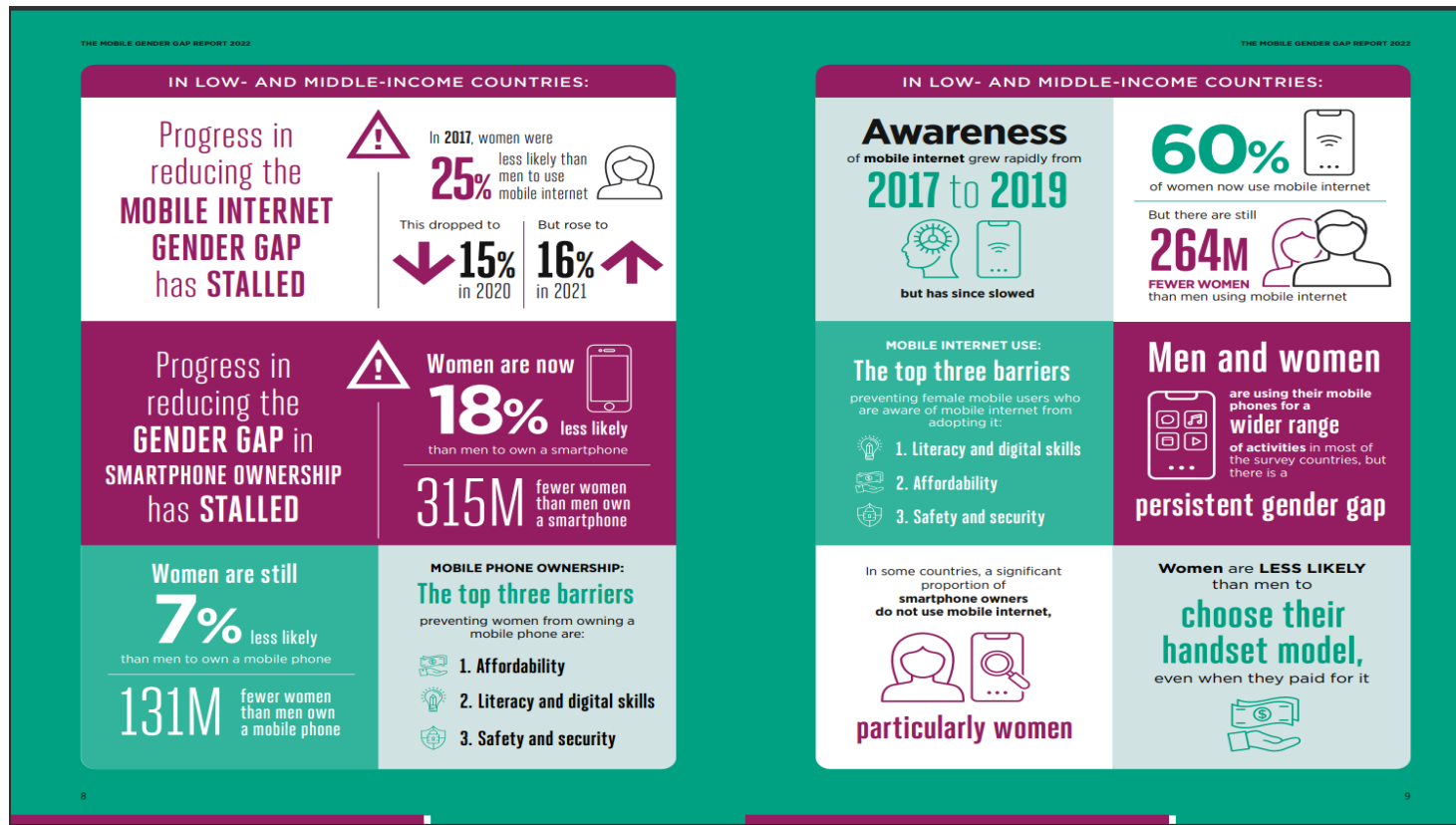
## Почему цифровизация?

- ▶ Органам налоговой администрации рекомендуется проводить цифровизацию с целью повышения эффективности и результативности, а также снижения бремени соблюдения налогоплательщиками требований законодательства
- ▶ Наблюдается быстрый рост практики электронной подачи документов и электронных платежей

## Зачем применять гендерный подход?

- ▶ Гендерный разрыв в доступе к цифровым технологиям и их использовании





Прогресс в сокращении гендерного разрыва в мобильном интернете остановился

В 2017 году вероятность использования мобильного интернета женщинами была на 25% ниже, чем для мужчин

Прогресс в сокращении гендерного разрыва во владении смартфонами остановился

Сейчас вероятность того, что женщины владеют смартфоном, на 18% ниже, чем у мужчин

На 315 миллионов меньше женщин, чем мужчин, владеют смартфонами

Женщины по-прежнему с вероятностью на 7% ниже, чем мужчины, владеют мобильным телефоном

На 131 миллион меньше женщин, чем мужчин, владеют мобильным телефоном

Владение мобильным телефоном: три основных барьера, мешающих женщинам иметь мобильный телефон, - ценовая доступность, грамотность и цифровые навыки, безопасность и защищенность

Осведомленность о мобильном интернете быстро росла с 2018 по 2019 год, но затем замедлилась

60% женщин сейчас пользуются мобильным интернетом, но женщин, пользующихся мобильным интернетом, по-прежнему на 264 миллиона меньше, чем мужчин

Мужчины и женщины используют свои мобильные телефоны для более широкого спектра действий в большинстве стран, включенных в обследование, но гендерный разрыв сохраняется

Женщины реже, чем мужчины, выбирают модель телефона, даже когда они за него заплатили

Источник: The Mobile Gender Gap Report 2022 Global System for Mobile Communications (GSMA) (Отчет о гендерном разрыве в мобильной связи за 2022 год Глобальная система мобильной связи (GSMA))

# Гендер и цифровизация в сфере налоговой администрации: широкий подход к изучению

Подход:

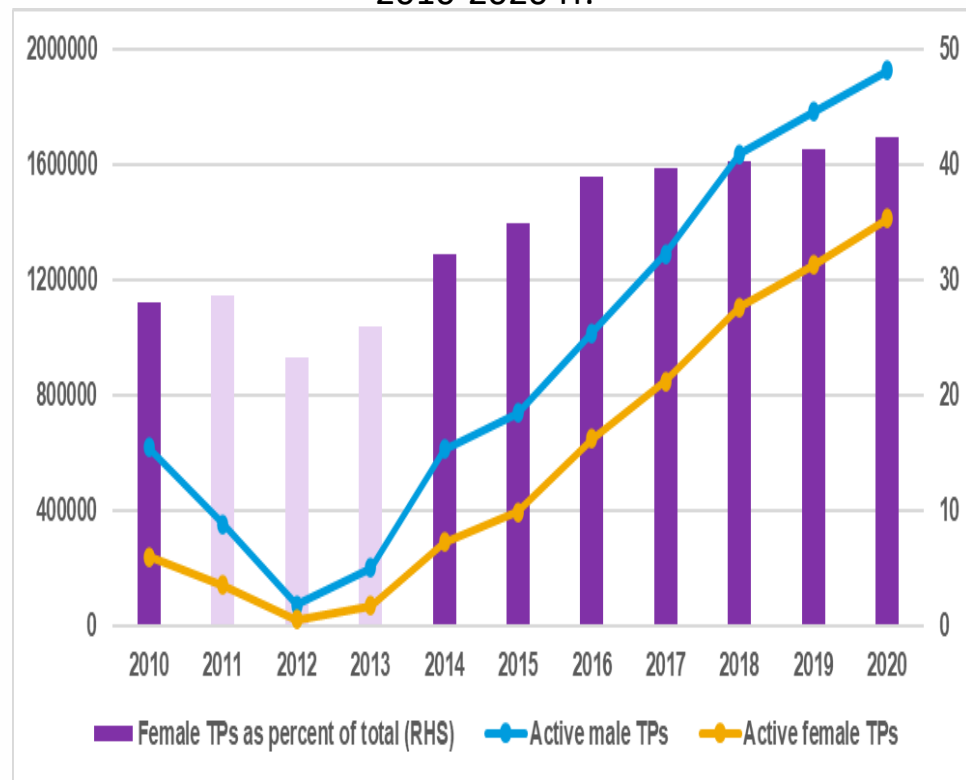
- Учитывая отсутствие данных с разбивкой по гендерному признаку, переходите к учебным примерам для изучения двух вопросов:
  - *есть ли фактические данные о том, что цифровизация налоговой администрации означает «более качественное» обслуживание со стороны органов налоговой администрации для женщин и в той же степени, что и для мужчин?*
  - *Существуют ли фактические данные о том, что цифровизация системы налоговой администрации привела к непредвиденным последствиям, затруднив взаимодействие женщин-налогоплательщиков и женщин-коммерсантов с органами в сфере налоговой администрации из-за цифрового разрыва?*

# Гендерная проблематика и цифровизация в сфере налоговой администрации: прогресс на сегодняшний день

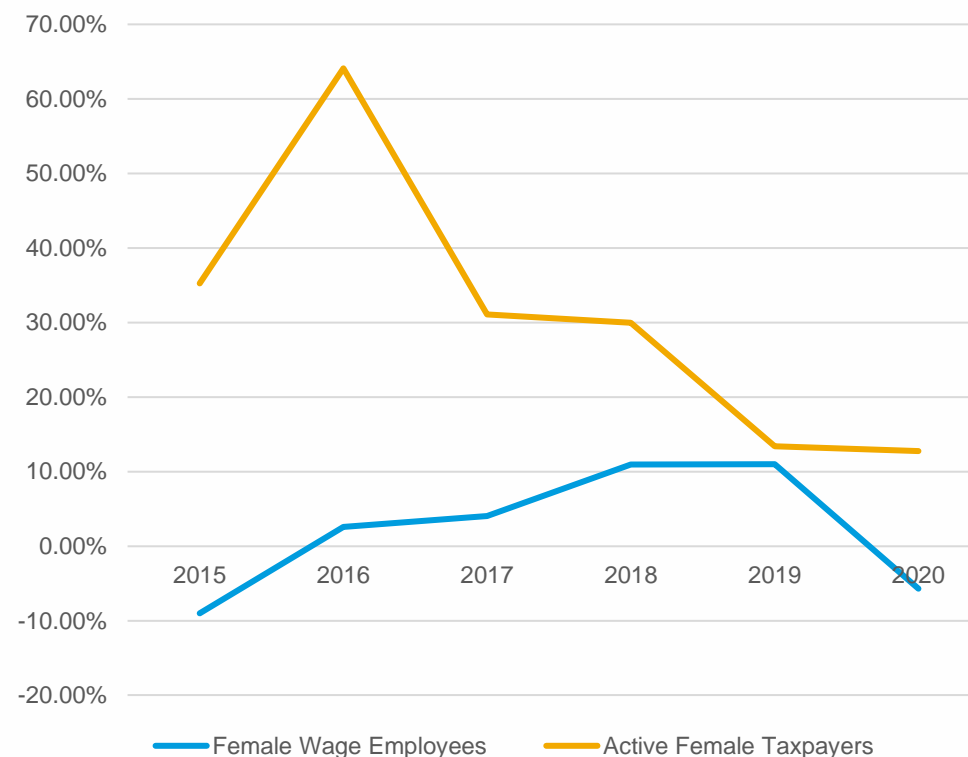
- Около 20 стран обратились с просьбой о партнерстве
- Некоторые проблемы с получением данных по отдельным налогоплательщикам до разбивки данных по гендерному признаку и после разбивки:
  - юридические препятствия к использованию данных о гендере налогоплательщиков
  - некоторые администрации не имеют доступа к гендерным данным налогоплательщиков
  - пол налогоплательщика зарегистрирован в реестре, но не в журналах транзакций
  - данные недоступны до внедрения цифровой Интегрированной системы налоговой администрации
- Данные с разбивкой по гендерному признаку получены на сегодняшний день от Ямайки, Кении, Уганды и Замбии, причем по Кении и Ямайке данные полные.

# Кения – предварительные выводы

Налогоплательщики, активно подававшие декларации, 2010-2020 гг.



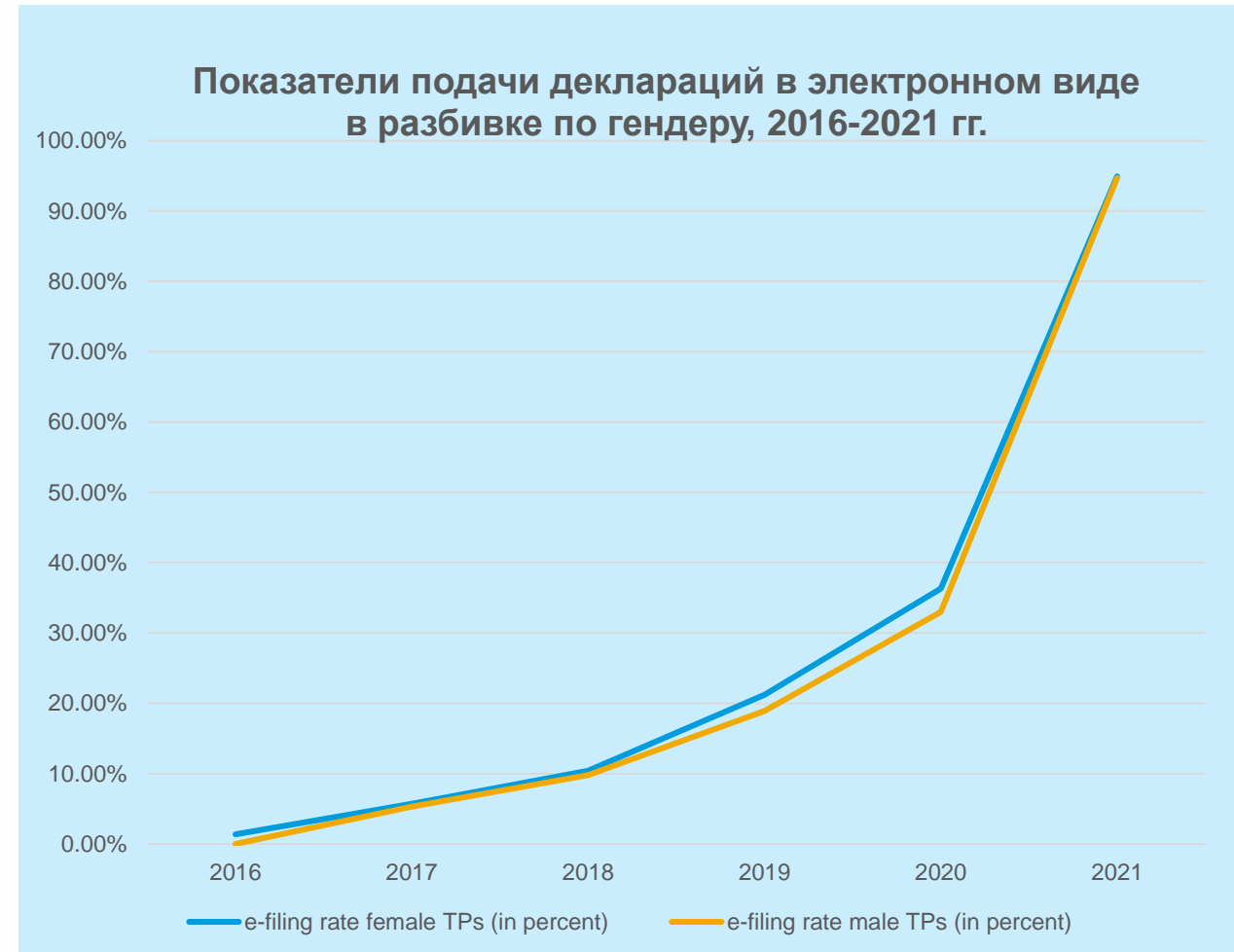
Годовой рост численности работающих по найму женщин и женщин-налогоплательщиков, 2016-2020 гг.



**Предварительное наблюдение: представляется, что цифровизация сделала возможным/способствовала повышению роста числа женщин, активно участвующих в налоговой системе**



# Ямайка: влияние цифровизации



**Предварительное наблюдение:**

**Представляется, что цифровизация сделала возможным/способствовала повышению роста числа женщин, активно участвующих в налоговой системе**

# Рекомендации для органов налоговой администрации, вытекающие из данного исследования (1)

- Содействие использованию женщинами цифровых платформ и измерение участия в разбивке по гендеру в рамках предложения цифровых услуг.
- Изучение уровня соблюдения налогового законодательства в зависимости от пола. В качестве примера, конкретно обсудите с теми, кто не подает налоговую отчетность и не платит налоги, барьеры, препятствующие подаче и оплате, и разработайте стратегии для решения системных проблем, где это возможно, и конкретно рассмотрите гендерные проблемы.
- Проведение исследований для понимания гендерных различий в налоговой осведомленности и включения результатов в общие программы НА по налоговой осведомленности.
- После проведения исследования распространите результаты исследования среди должностных лиц НА и проведите информационно-разъяснительную работу и обучение по этим вопросам.

## Рекомендации для органов налоговой администрации, вытекающие из данного исследования (2)

- Включение тем, связанных с гендерными вопросами и управлением бюджетными доходами, в учебные курсы для сотрудников налоговых органов.
- В соответствии с сегментированным подходом к оказанию помощи налогоплательщикам, при необходимости, проведите целенаправленные программы помощи и обучения для женщин-налогоплательщиков и сегментов, таких как экономические секторы, в которых преобладают женщины. Это также может включать получение отзывов от женщин-налогоплательщиков об их специфических потребностях в отношении их налоговых обязательств, а также о продуктах и услугах НА.
- Подумайте, есть ли роль для НА, самостоятельно или в партнерстве с другими государственными учреждениями, в повышении цифровой грамотности — в частности, помощь женщинам, которые не знают, как получить доступ к интернету через мобильный телефон (например, партнерство с другими государственными учреждениями на примере налогов).

**Спасибо за внимание!**