

Dialogue politique de haut niveau sur l'inégalité du FMI - AFR : Développements et défis politiques dans le contexte post-COVID

De la Bolsa Familia à Auxílio Brasil : l'expérience du CCT brésilien

Tiago Falcão Silva

20-21 septembre 2022

AOÛT 2022



PERSONNES : 53,585,835

25% de la population

FAMILLES : 20,200,862

AUXÍLIO BRASIL



PRESTATION MOYENNE MENSUELLE 607,85 R\$ (116 U\$D) -1/2 Salaire minimum national

MONTANT MENSUEL APPROUVÉ R\$ 12,1 milliards (U\$D 2,3 milliards)

BUDGET ANNUEL pour 2023 - 105,7 milliards R\$ (20,2 milliards U\$D)

POURCENTAGE DU PIB - 1,2

Chronologie du programme dans les dernières administrations



La Bolsa Família a été créée pour réduire la pauvreté et vaincre la faim, grâce à l'octroi d'une aide financière.

Engagement à briser le cycle de la pauvreté intergénérationnelle en soutenant l'accès à l'éducation et à la santé (CONDITIONNALITÉS)



La “BF” a été créé pour donner une rationalité aux programmes préexistants.

Avant le programme Bolsa Familia

Il y avait **plusieurs agences différentes**

responsables des programmes du CCT, travaillant avec

- systèmes de données isolés
- critères d'éligibilité multiples
- différentes valeurs des avantages

Ces programmes

- avaient une **faible couverture** de la population cible et étaient **superposés**



La BF a été créé pour combler une lacune du système de protection sociale.

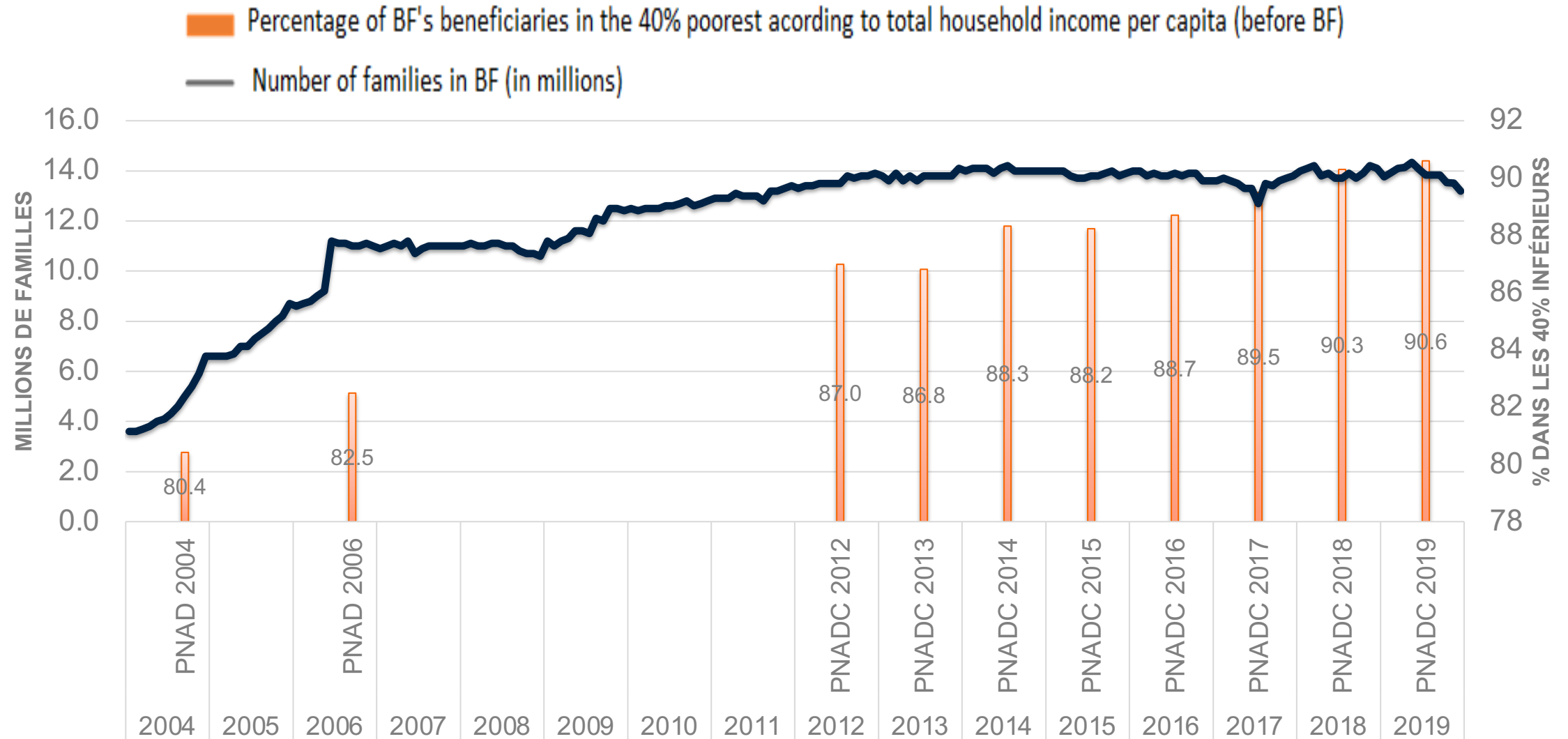
Types de prestations	INACTIF*	ACTIF*
Contributif	Pensions de vieillesse et d'invalidité ; indemnités de maladie et	Chômage assurance
Non-contributif	d'accident du travail Prestations d'aide sociale (personnes âgées et handicapées)	Programme <i>Bolsa Família</i>

(*) Inactif ou actif sur le marché du travail

Principales caractéristiques du programme Bolsa Familia

- Créé par une **loi fédérale** : meilleures perspectives de stabilité et de continuité
- **L'accent sur la famille**
- **Conditionnalités sur la santé (vaccination, prénatal et contrôle de la taille et du poids) et l'éducation (fréquentation).**
- **Rôles spécifiques** des gouvernements fédéral, étatiques et locaux
- Les familles sont automatiquement éligibles sur la base des informations fournies par le **Registre unique** des programmes sociaux.
- Prestations versées **directement aux familles bénéficiaires** au moyen de cartes/comptes bancaires
- Prestations **versées de préférence aux femmes**
- Les familles font **librement usage des avantages monétaires**
- **Participation et contrôle social**

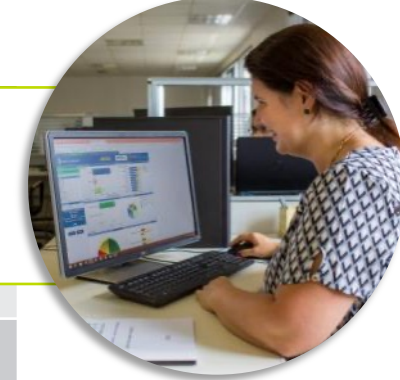
Extension de la couverture et qualité du ciblage



Enregistrement dynamique auto-déclaré



Actions de planification en Territoires



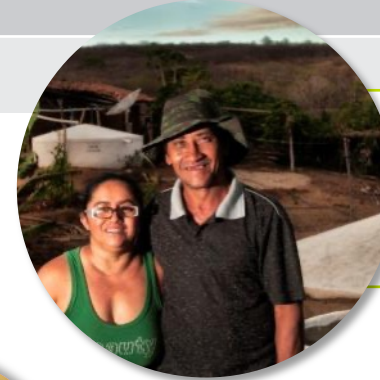
Surveillance

Informations sur la famille

Sélection de bénéficiaires



Transparence



Informations sur les membres de la famille

- Composition,
- Adresse et caractéristiques du ménage
- Accès à l'eau, à l'assainissement et à l'électricité
- Dépenses mensuelles
- Participation à des programmes sociaux
- Traditionnels et spéciaux

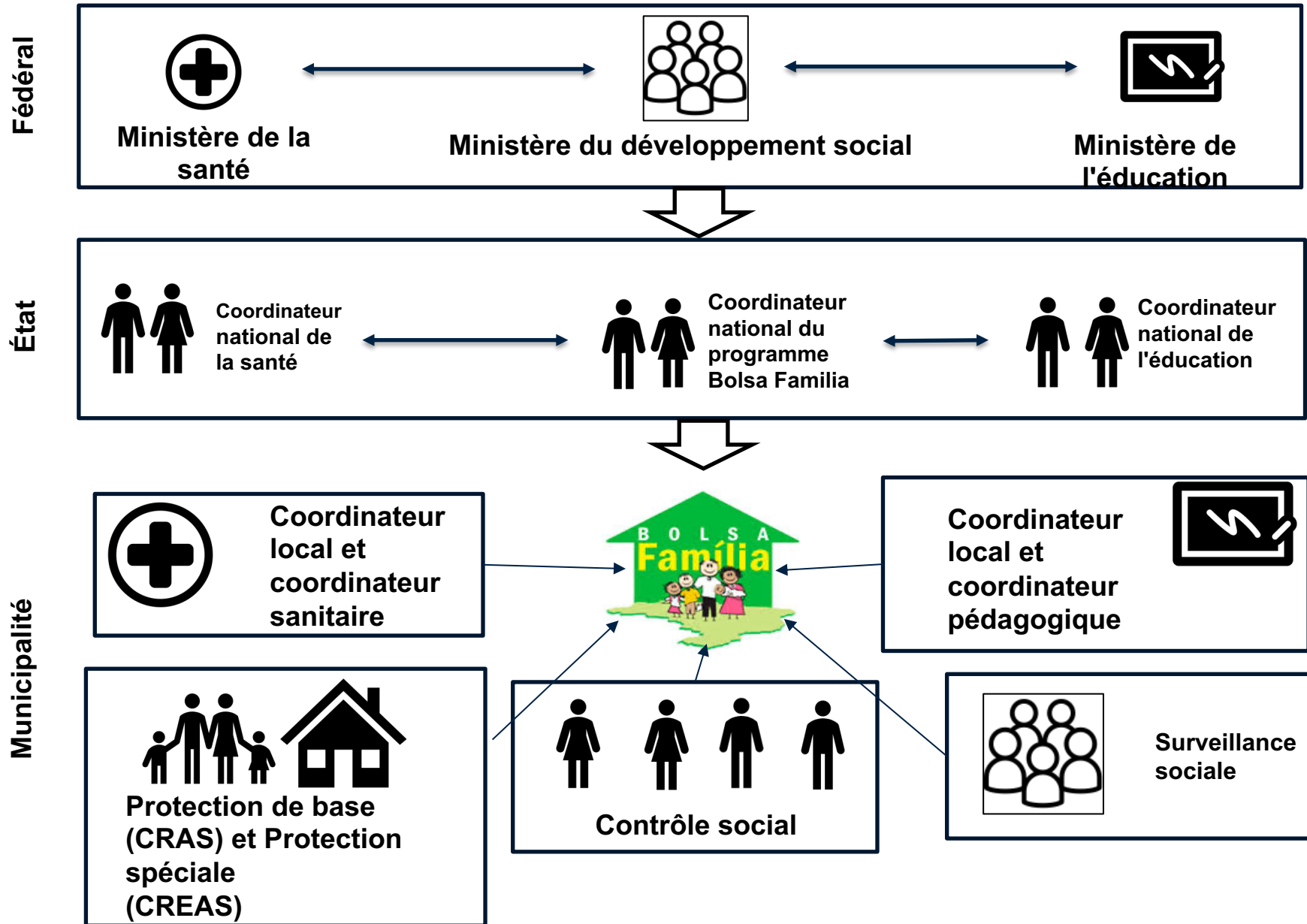
Réseau de services



Dans toutes les municipalités

- Documentation civile
- Éducation
- Situation sur le marché du travail
- Revenu
- Situations de vulnérabilité (ex. travail des enfants)

G
O
U
V
E
R
N
A
N
C
E

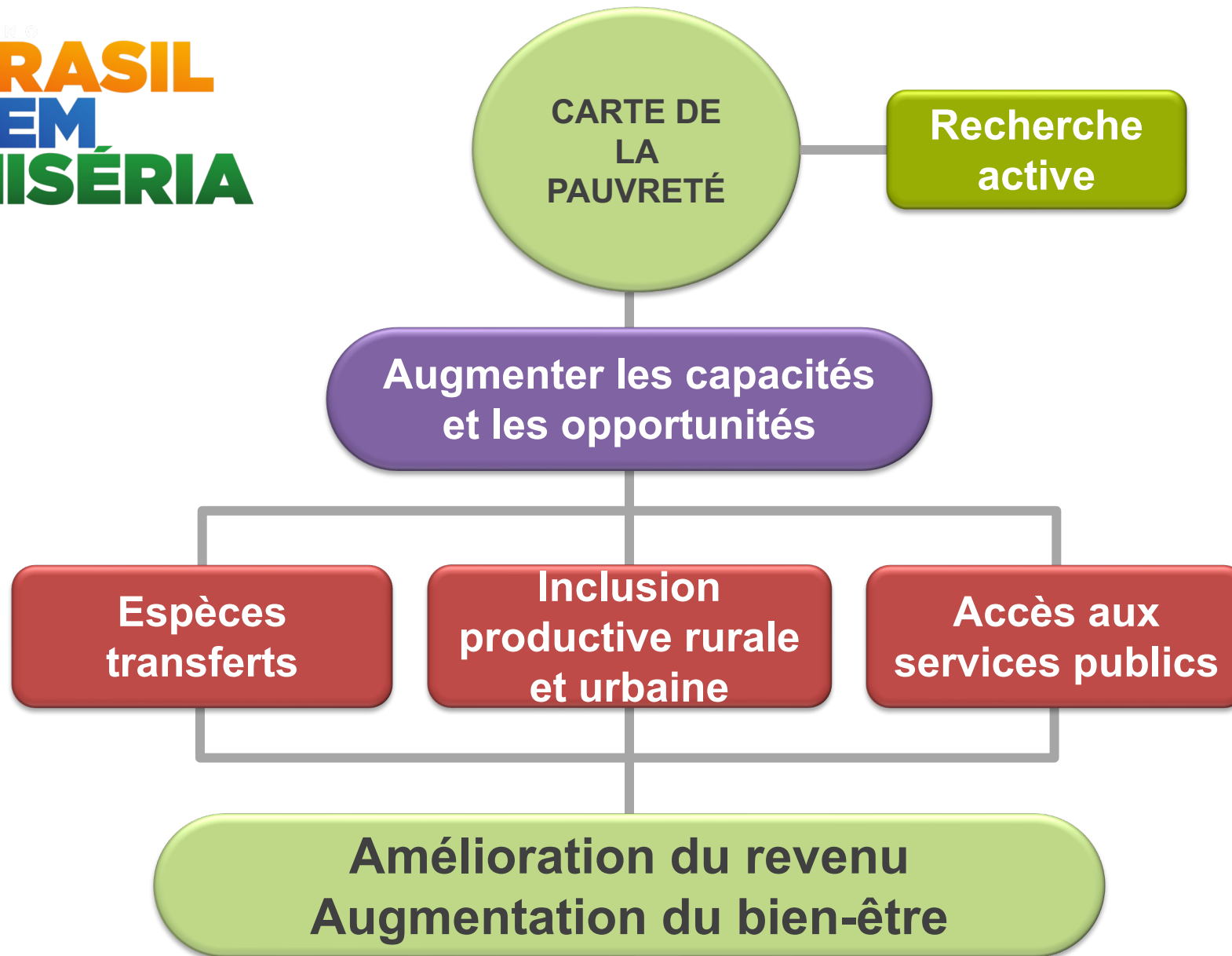


Impacts de la Bolsa Familia

Secteur	Impacts
Éducation	<ul style="list-style-type: none">• Réduction du taux de redoublement scolaire• Amélioration des taux de progression• Diminution de la distorsion âge/grade• Augmentation de la conclusion de l'école secondaire
Santé et nutrition	<ul style="list-style-type: none">• Effets positifs sur l'utilisation des services de santé, notamment pour les soins prénataux.• Augmente la consommation alimentaire, améliore les mesures anthropométriques des enfants et diminue l'anémie.• L'expansion de la BF est corrélée à la baisse des taux de mortalité des enfants de moins de 5 ans (réduction de 58,2 % et de 46,3 % des taux de mortalité par malnutrition et par maladies diarrhéiques, respectivement).• L'expansion de la BF est également corrélée à une moindre incidence des suicides et des homicides et à une réduction significative des nouveaux cas de tuberculose et de lèpre.• Il est prouvé que la BF contribue à améliorer considérablement les résultats en matière de santé chez les pauvres au Brésil.
Marché du travail	<ul style="list-style-type: none">• Réduction du temps consacré aux travaux domestiques pour les filles• Résultats mitigés, mais de faible ampleur, sur la participation au marché du travail et les heures de travail, avec des effets plus marqués pour les femmes ayant des enfants.
Pauvreté / Inégalité	<ul style="list-style-type: none">• Impact pertinent sur la réduction de la pauvreté : réduire la pauvreté de 15 % et l'extrême pauvreté de 25 %.• Effets positifs sur les inégalités - les décompositions du coefficient de Gini suggèrent que le programme est responsable de 10% de la réduction des inégalités entre 2001 et 2015.

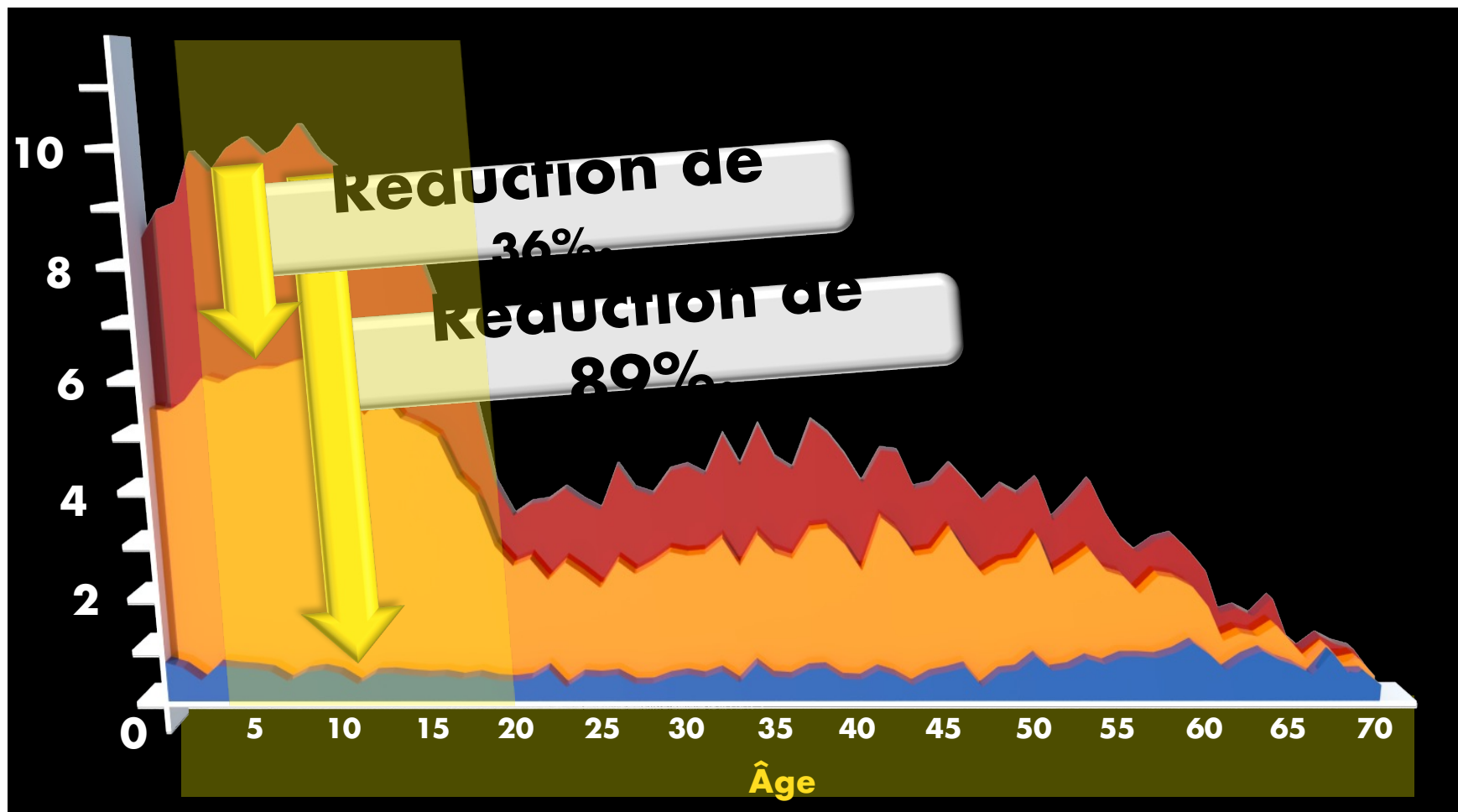


PLANO
**BRASIL
SEM
MISÉRIA**



Réduction de la pauvreté extrême (%)

Taux par âge

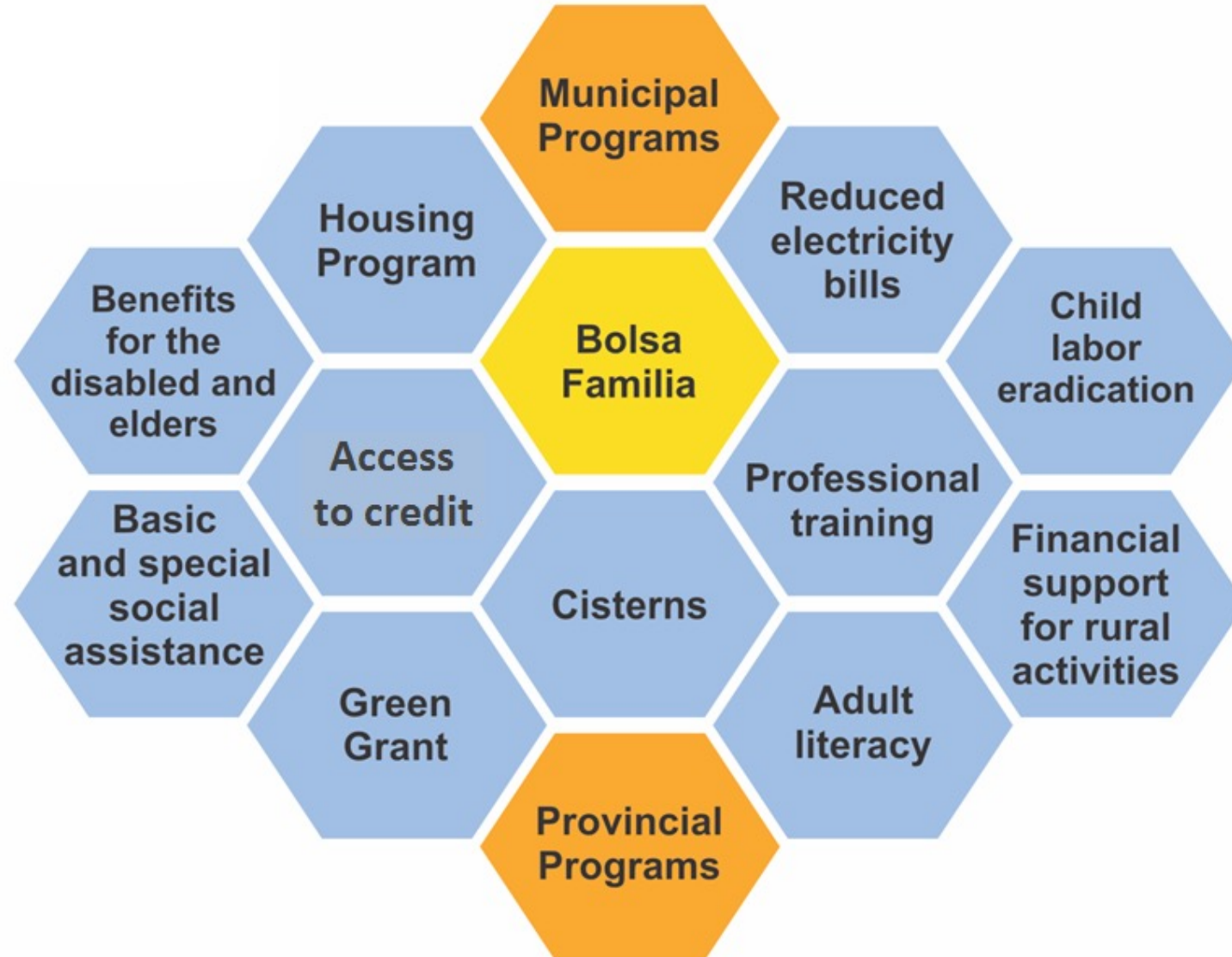


● Sans Bolsa Família

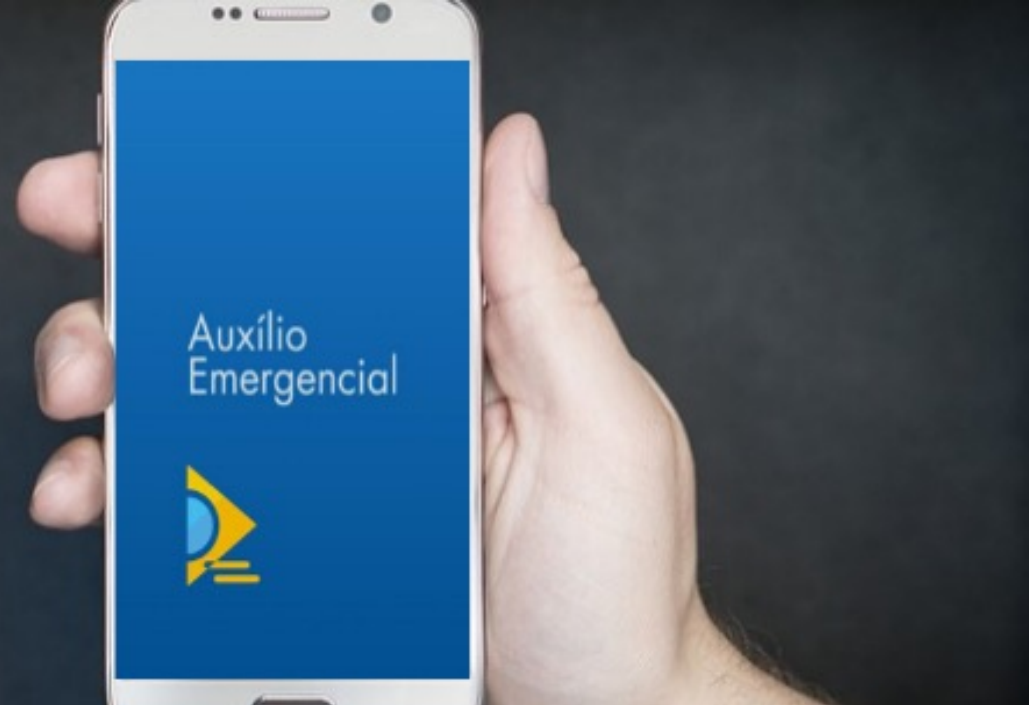
● Avec Bolsa Família avant le "Plan Brésil sans Extrême Pauvreté".

● Avec Bolsa Família après "Plan Brésil sans Extrême Pauvreté".

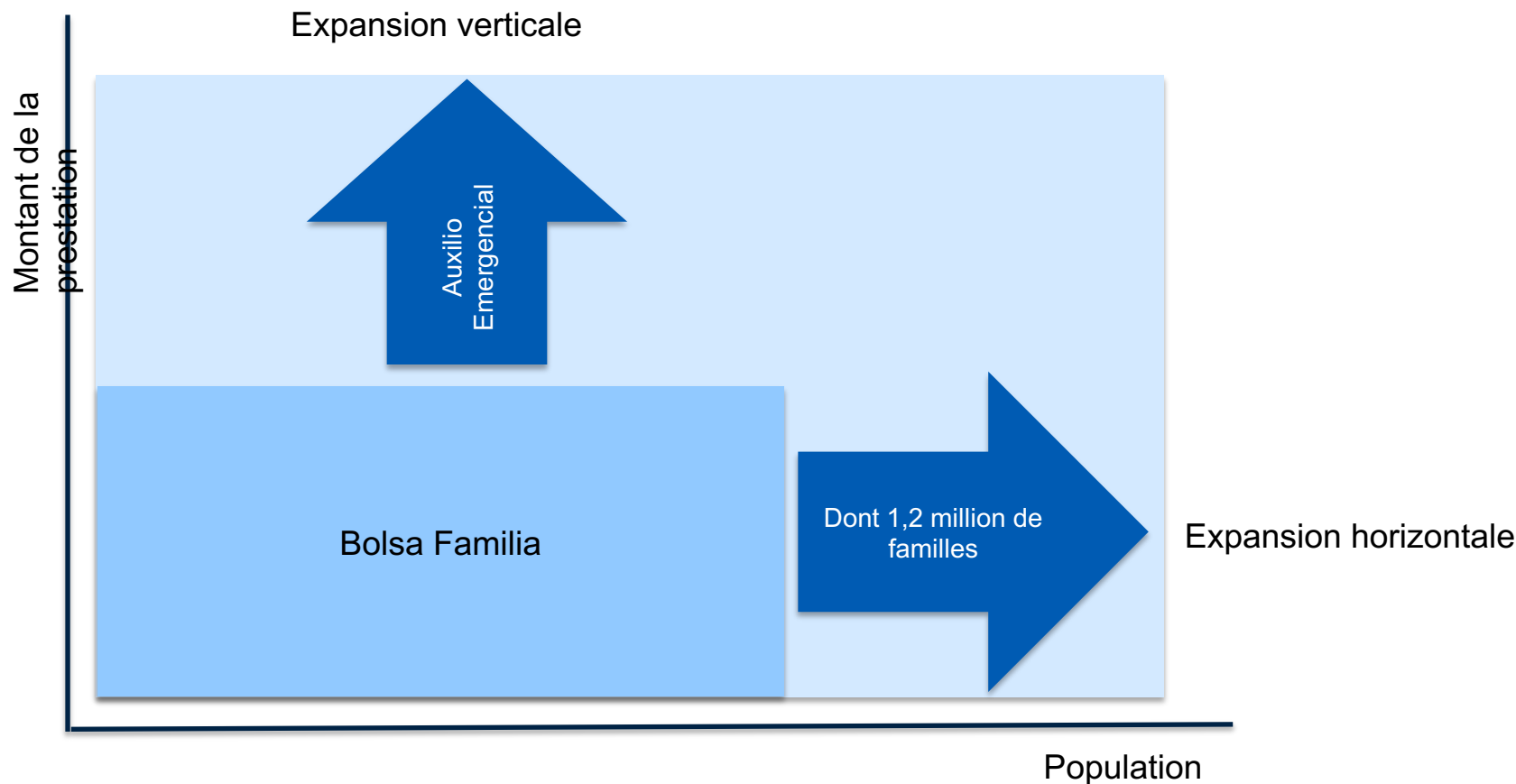
Registre unique pour les programmes sociaux



Aide d'urgence



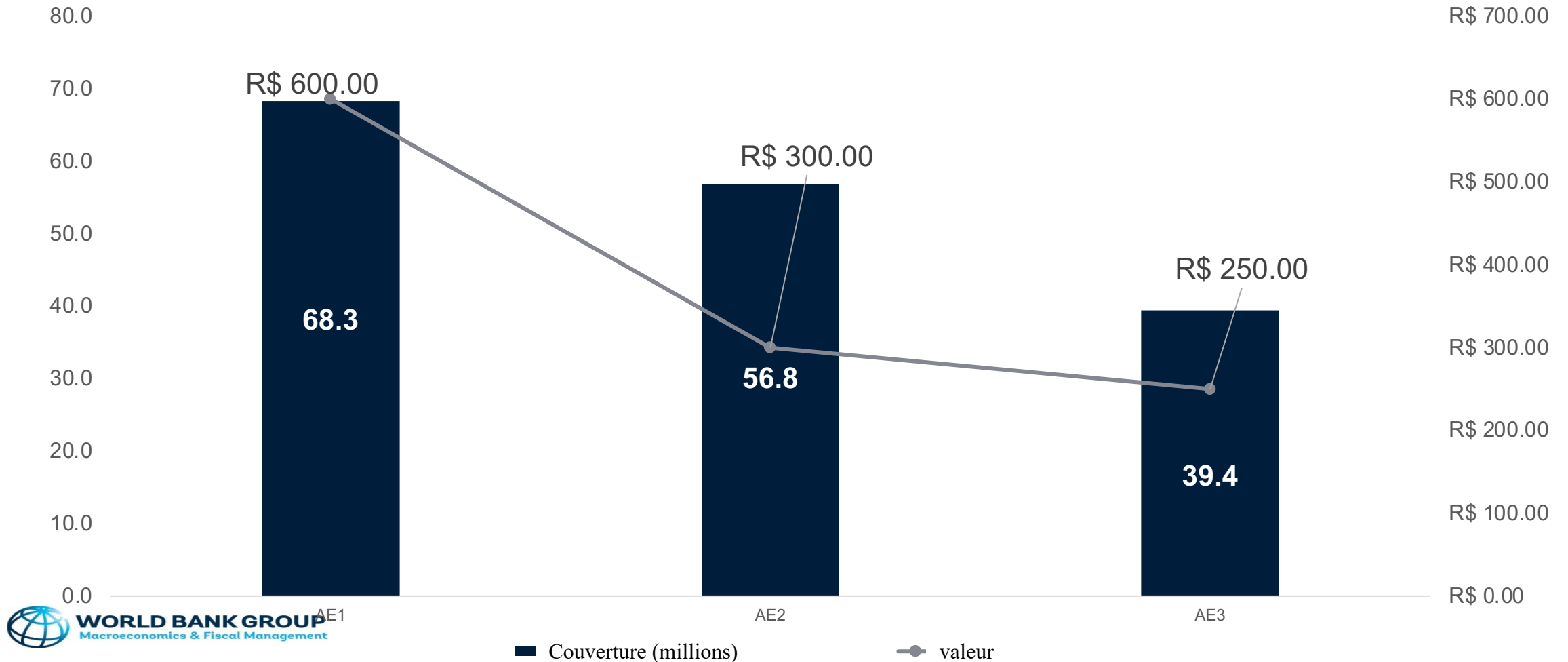
L'expansion de la Bolsa Familia en réponse à la crise de la COVID-19



- Les crises précédentes ont montré des effets positifs de contre-cycle de la Bolsa Familia.
- L'extension verticale du programme permet de faire face au choc de revenu subi par de nombreux ménages.
- L'expansion horizontale permet de remédier à la stagnation des taux de couverture que connaissait le programme.

“Auxílio Emergencial” - Aide d'urgence COVID

Évolution du nombre de bénéficiaires et des montants de l’“Auxilio Emergencial”



Principales innovations – Auxílio Brasil

Structure simplifiée

Simplifie la structure de la prestation traditionnelle de la BF, le long d'une proposition en discussion depuis 2019, qui combine deux prestations de niveau familial en une seule prestation de revenu minimum, sur une structure complémentaire.



L'accent sur les enfants

Des prestations plus généreuses pour les familles avec de jeunes enfants (0-3 ans) et une extension de la couverture des adolescents jusqu'à 21 ans qui ont besoin de plus de temps pour terminer leurs études secondaires.



Récompenser l'excellence

Incitations supplémentaires pour récompenser l'excellence : réussite aux concours de l'enseignement, amélioration des notes scolaires, excellence dans le sport et les sciences.

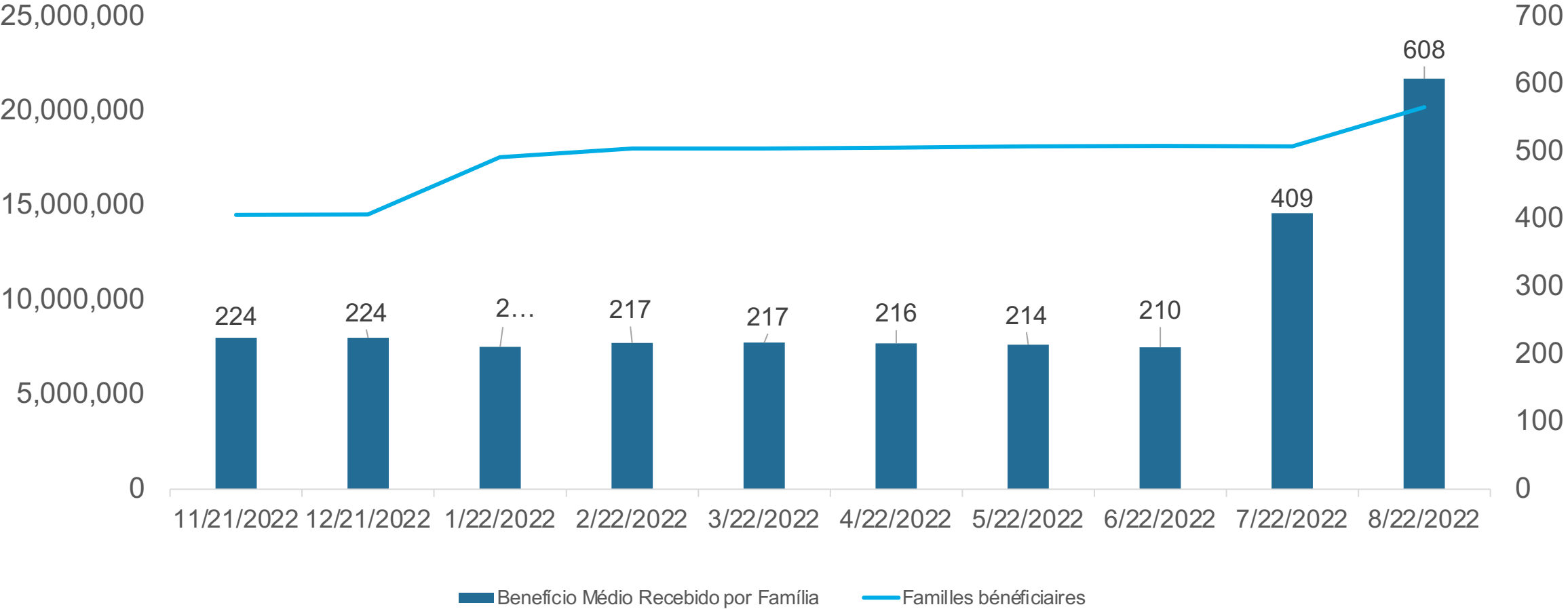


Incitations LM

Stimule l'intégration sur le marché du travail grâce à : (i) une prestation destinée à couvrir partiellement les frais de garde des jeunes enfants, (ii) l'octroi de subventions globales aux CRAS pour financer l'inclusion économique, (iii) l'amélioration du droit de retour à la prestation pour ceux qui la quittent en raison d'un revenu plus élevé, (iv) une prime pour ceux qui prennent un emploi formel, (vi) des paiements pour les agriculteurs familiaux conditionnés à l'offre de production (en remplacement du PAA).



AB post Covid et élections



Principaux défis

La réforme de l'AB a permis de récupérer la valeur réelle du BF et d'introduire de nouvelles caractéristiques de conception, mais.. :

- Coût annuel de l'AB triplé (1,5% du PIB avec BE à 600 R\$) -Durabilité budgétaire
- Le nouveau programme a été mal conçu : (i) il est plus généreux pour les petites familles ; (ii) il ne met plus l'accent sur les enfants et les personnes non aptes au travail (risque de désincitation sur le marché du travail) ; (iii) il introduit une incitation perverse à mettre en péril les informations relatives aux ménages dans le registre social.
- Le suivi des conditionnalités est devenu plus complexe et les ressources pour la gestion décentralisée ont diminué - Déséquilibre entre les services et les bénéficiaires
- Pas de solution systémique pour maintenir la valeur réelle de l'avantage et dépendance à l'égard des budgets annuels.

Merci !

