

# COVID-19 et l'inégalité : un bref aperçu

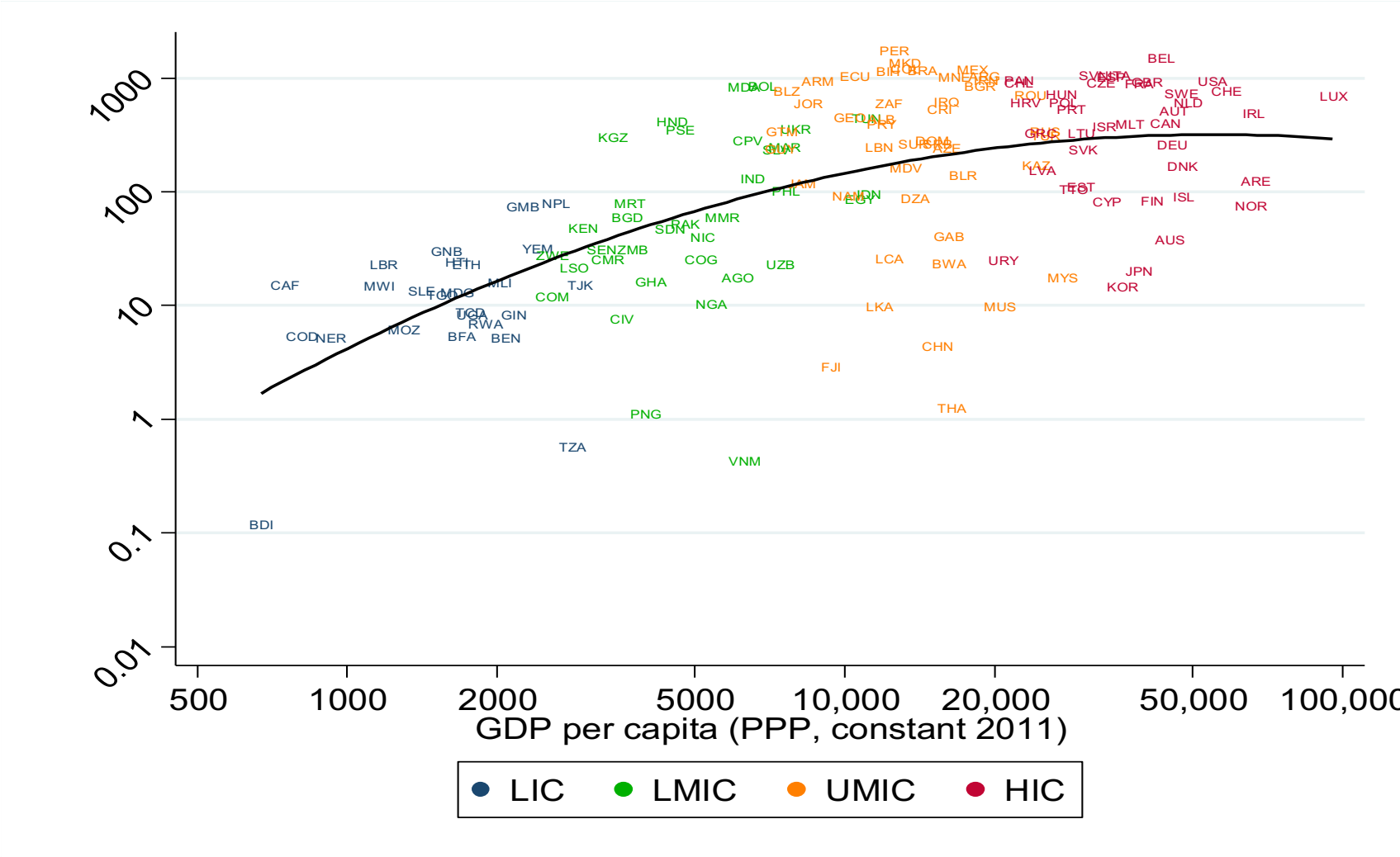
Francisco H. G. Ferreira

London School of Economics and IZA

IMF-AFR High-level Policy Dialogue

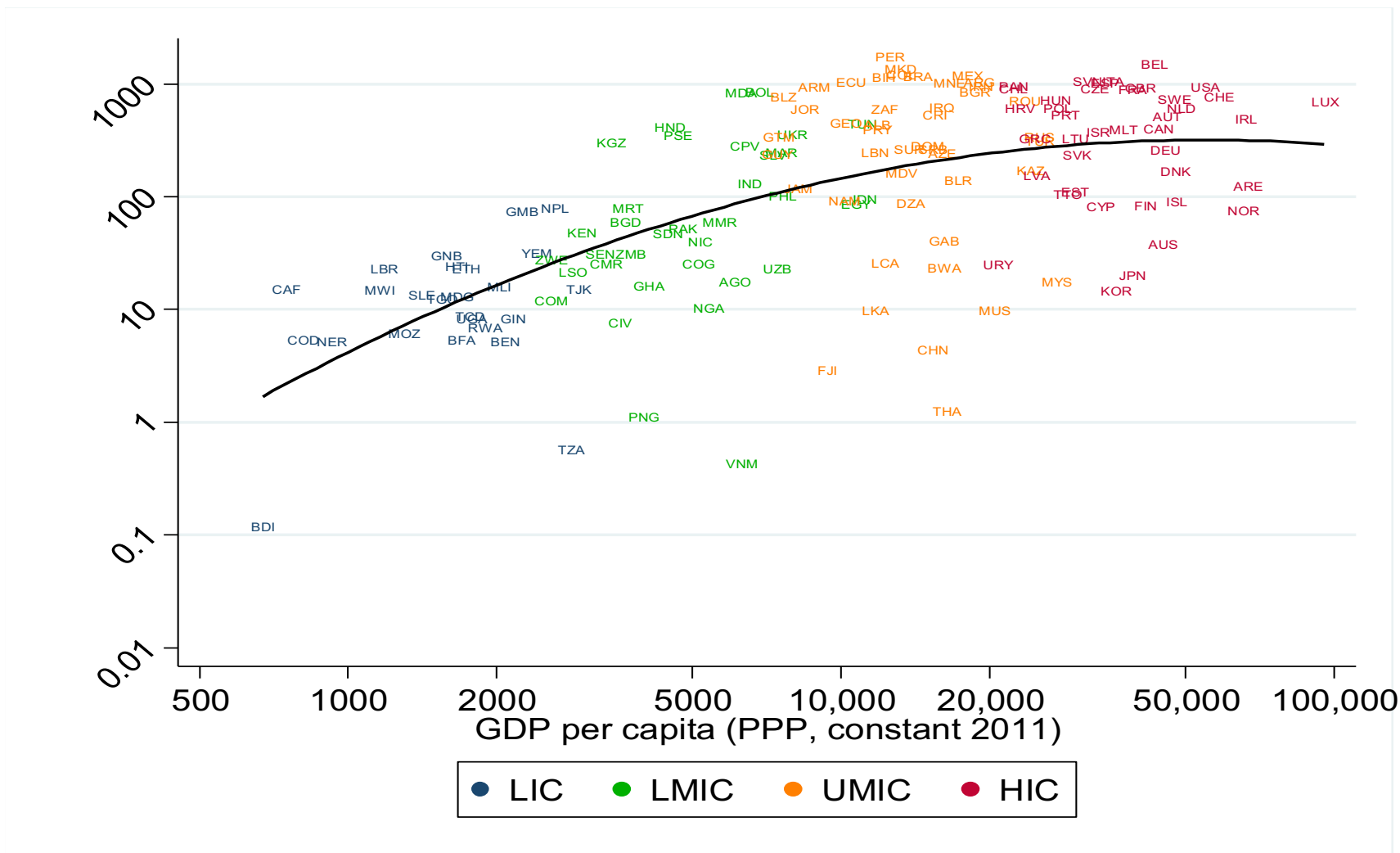
20 September 2022

# Un choc négatif massif sur la santé et la mortalité mondiales



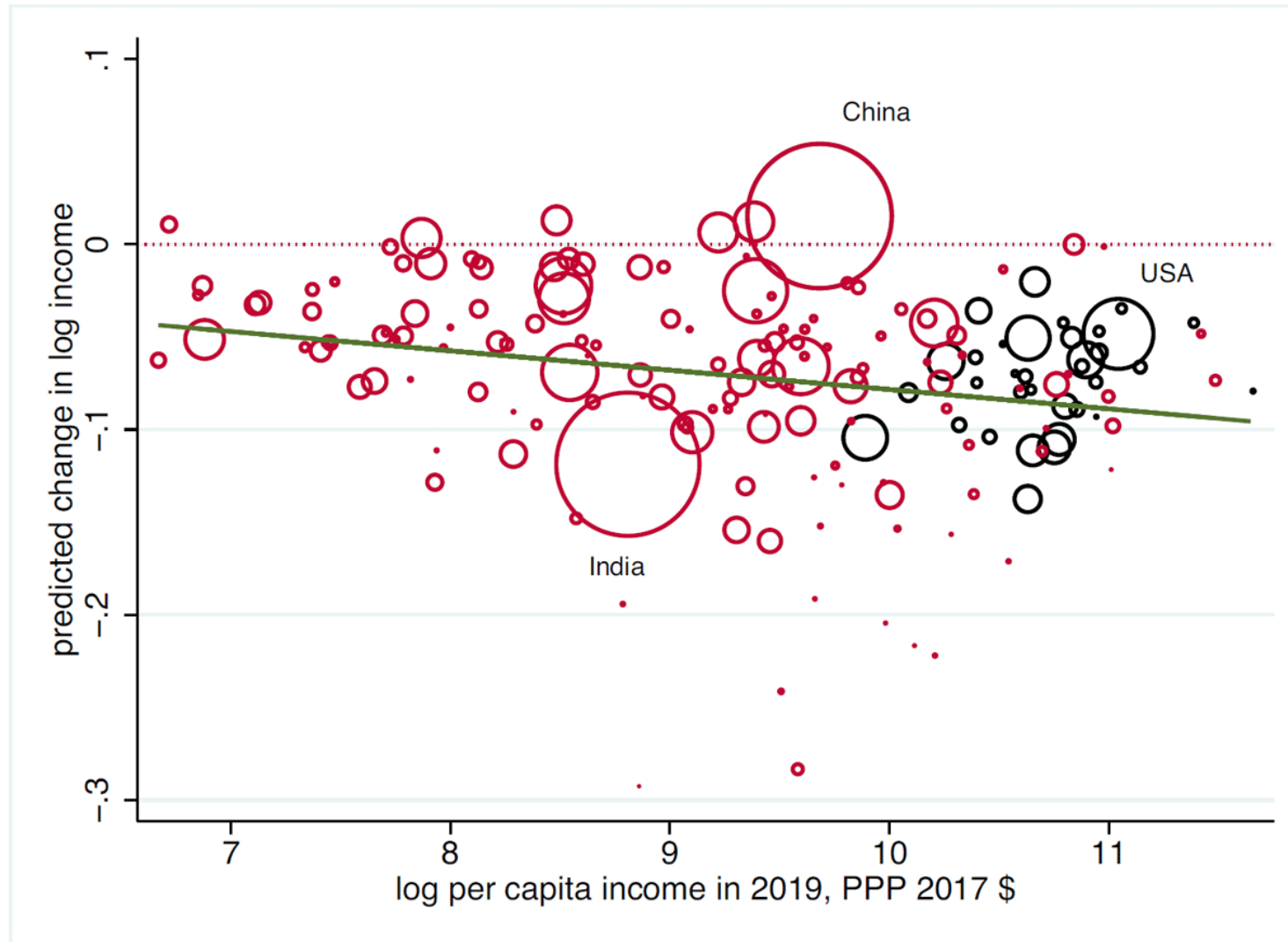
Source: Ferreira et al. (2021): “Death and Destitution”, LSE Public Policy Review, 1 (4): 2

# Un choc négatif massif sur la santé et la mortalité mondiales – avec une mortalité plus importante dans les pays riches (estimations pour 2020)



Source: Ferreira et al. (2021): "Death and Destitution", LSE Public Policy Review, 1 (4): 2

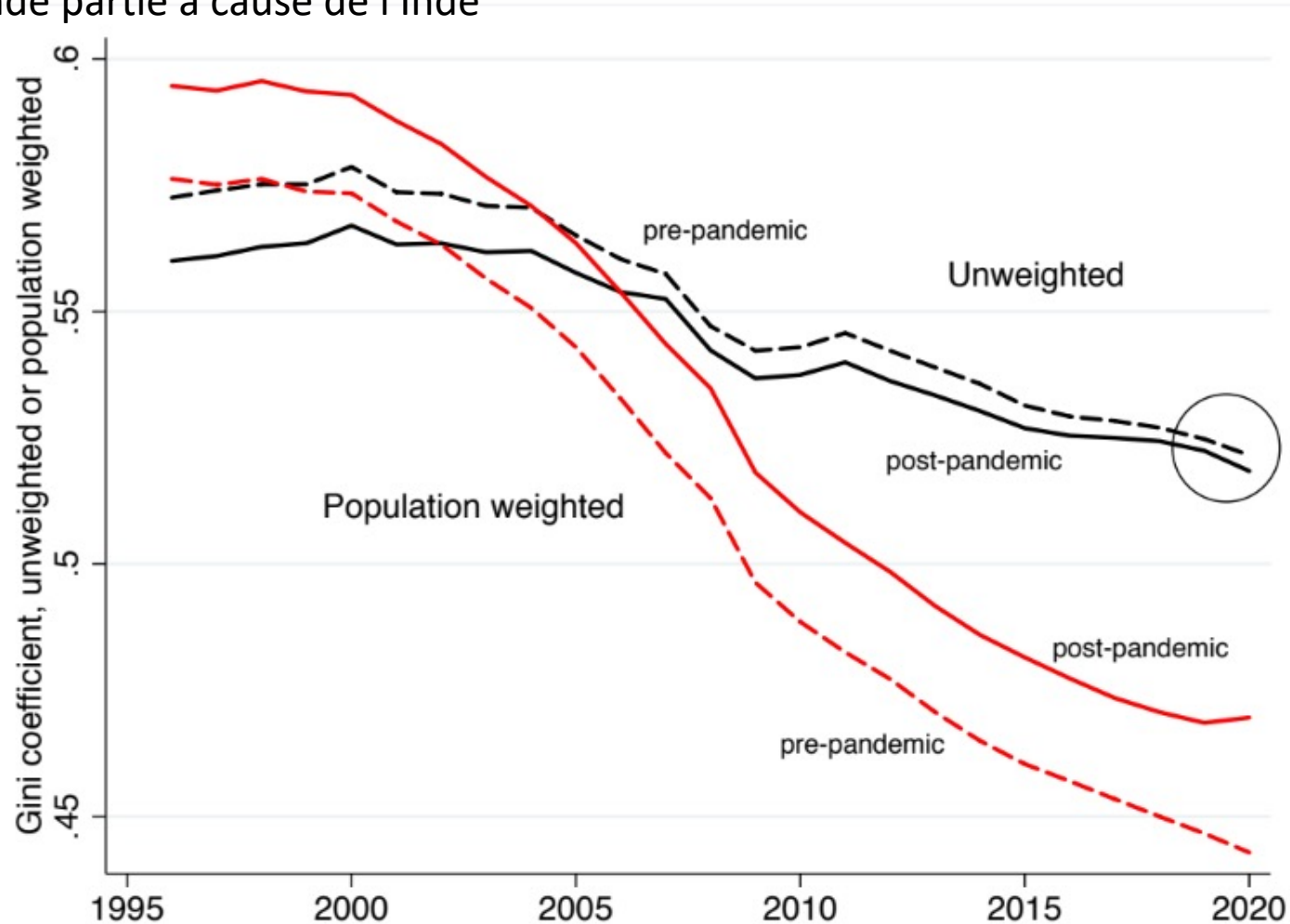
# Un choc économique négatif tout aussi massif: **récession mondiale en 2020**



Source: A. Deaton (2021): "COVID-19 and Global Income Inequality", LSE Public Policy Review, 1 (4): 1

# Inégalités **entre** pays, estimations pour 2020

- Les inégalités de revenus internationales pondérées en fonction de la population inversent leur tendance à la baisse, en grande partie à cause de l'Inde



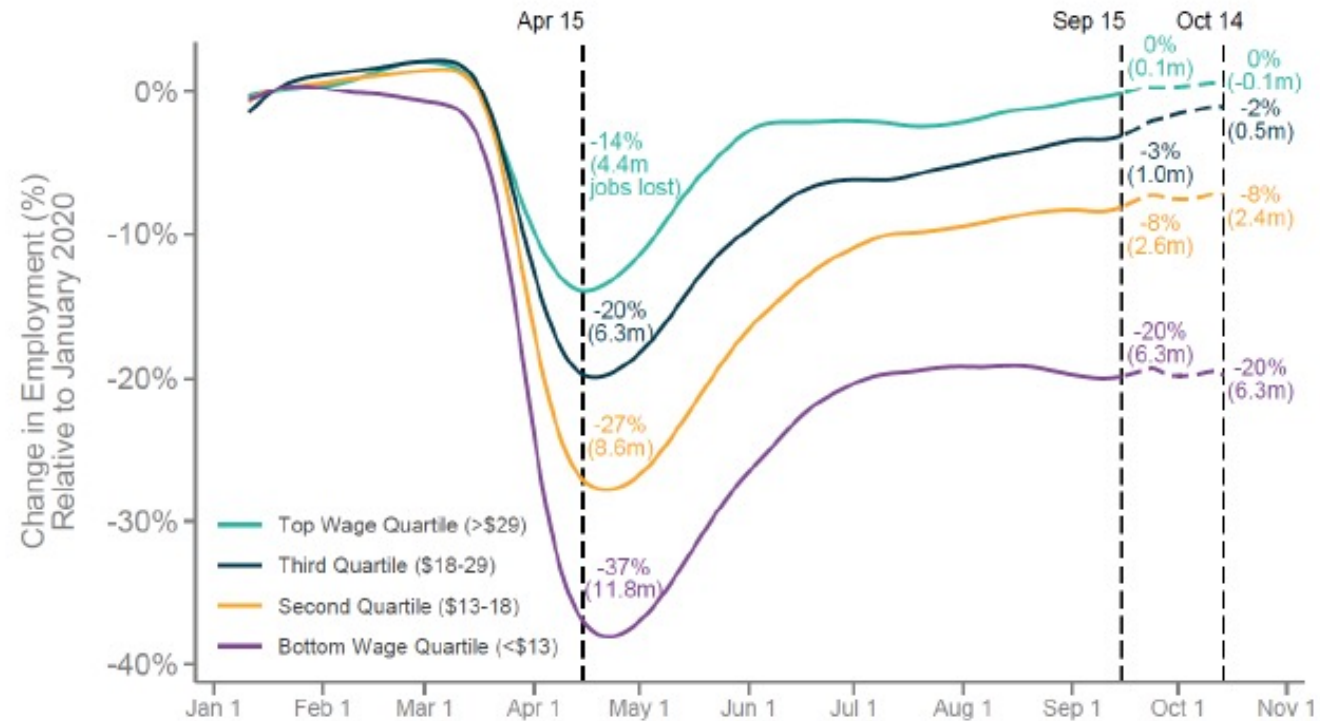
# Inégalités **entre** pays: antécédents

- La plupart des observateurs s'attendaient à une augmentation des inégalités de revenus au sein des pays.
  - **Les taux d'infection et de mortalité** étaient eux-mêmes inégalement répartis
  - **Effets sur le marché du travail** : la possibilité de travailler à domicile était fortement corrélée à l'éducation et donc aux revenus avant la pandémie.
  - Effets inégaux sur le marché du travail entre les **sexes** et, dans de nombreux pays, entre les, **racés**.
    - En raison (i) des différences entre les sexes dans les professions et de l'effet inégal de la pandémie, par exemple dans le secteur de l'hôtellerie.
    - Également induits par les fermetures d'écoles et les rôles traditionnels des sexes dans la garde des enfants.
  - **Effets sur le marché des capitaux** : d'importantes injections de liquidités ont conduit (d'abord) à une inflation du prix des actifs, profitant à ceux qui en possédaient...
  - Les réponses politiques ont-elles pu atténuer les effets sur le Marché du Travail : programmes de protection de l'emploi (p. ex., congés), prolongation de l'assurance chômage, "paiements d'impact économique", etc..
  - **Grande question à long terme** : les effets de grande inégalité des fermetures d'écoles.

# Inégalités entre pays: données sur l'emploi

FIGURE A.7: CHANGES IN US EMPLOYMENT BY WAGE QUANTILES FROM JANUARY TO NOVEMBER 2020.

Aux États-Unis, les baisses de l'emploi étaient en effet négativement corrélées aux salaires pré-pandémie.



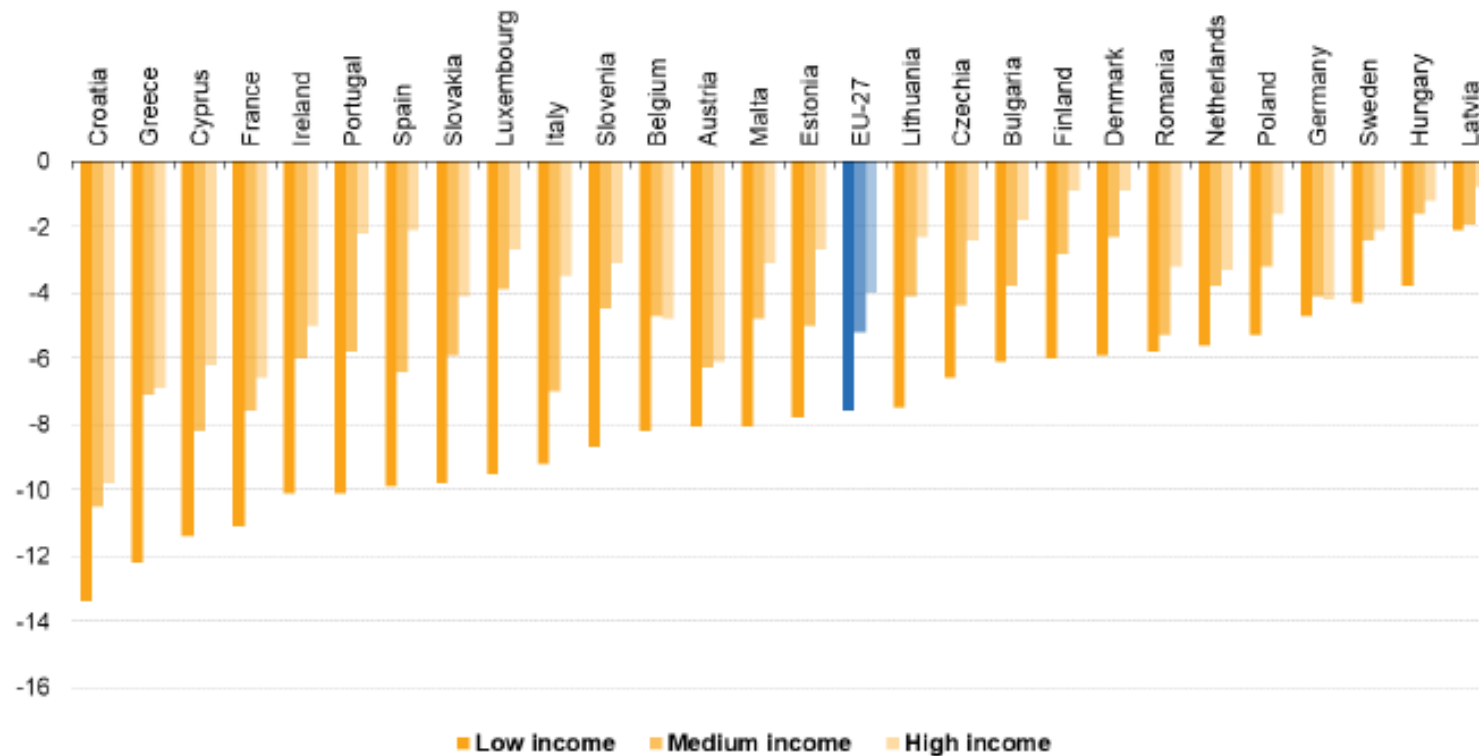
Source secondaire : Stantcheva (2022) : "Inequalities in the Times of a Pandemic"

Notes: Figure from Chetty et al. (2020).

This figure shows the changes in employment by wage quartile relative to January 2020. Each quartile is computed based on pre-COVID-19 wage distribution.

# Inégalités entre pays: données sur le marché du revenu

FIGURE 2: LOSS OF INCOME FROM EMPLOYMENT BETWEEN 2019-Q2 AND 2020-Q2 IN THE EU, BEFORE ~~AND AFTER~~ GOVERNMENT COMPENSATION, BY INCOME

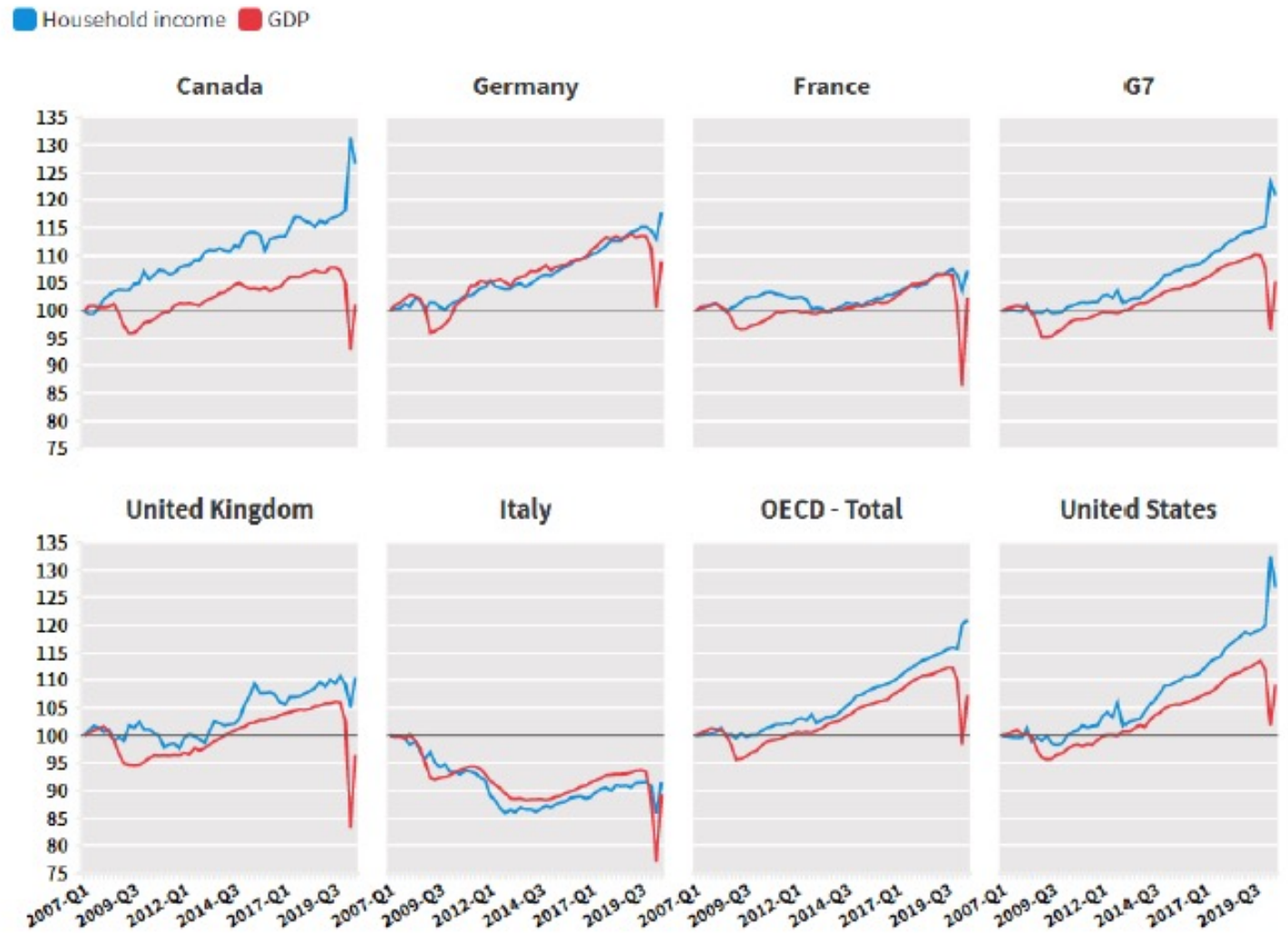


Source secondaire : Stantcheva (2022) : " Inequalities in the Times of a Pandemic ". Source primaire créditée : Eurostat (décembre 2020) : Les barres représentent le pourcentage du revenu d'emploi perdu entre le T2 2019 et le T2 2020. Faible revenu : 3e décile le plus bas, Revenu élevé : 3e décile le plus élevé. Revenu moyen : quatre déciles intermédiaires.



Mais les gouvernements ont transféré beaucoup de revenus aux ménages...

FIGURE 1: EVOLUTION OF HOUSEHOLD INCOME PER CAPITA AND REAL GDP FROM 2007-Q1 TO 2020-Q3 IN OECD COUNTRIES



Source secondaire: Stantcheva (2022): “Inequalities in the Times of a Pandemic”

Notes: Figure from OECD (2020), Household dashboard database.

This figure shows the evolution of real household income per capita and real GDP per capita until the third quarter of 2020. The first quarter of 2007 is normalized to 100.

Ainsi, l' inégalité **du revenu disponible** a souvent diminué alors même que l'inégalité **du revenu du marché** augmentait - en 2020.

TABLE 1: EVOLUTION OF GINI COEFFICIENTS DURING THE PANDEMIC

Citation Countries	Method	Without policy response	With policy response (Overall effect)
Almeida et al. (2020) EU (27)	Simulating effect of policies	+3.6%	-0.7%
Aspachs et al. (2020) Spain	Evolution over time	+24.4% (0.560)	-23.21% (0.430)
Brunori et al. (2020) Italy	Simulating effect of policies	+0.67% (0.3396)	-0.67% (0.3396)
Clark et al. (2020) DE, ES, FR, IT, SE	Evolution over time	+2.17% (0.322)	-2.48% (0.322)
Li et al. (2020) Australia	Comparison market and post-tax and transfers income	+3.33% (0.539)	-7.57% (0.330)
O'Donoghue et al. (2020) Ireland	Comparison market and post-tax and transfers income	+20.64% (0.499)	-6.62% (0.317)
Palomino et al. (2020) EU (29)	Simulating effect of policies	+3.5% to +7.3%	NA

Source: Stantcheva (2022):  
“Inequalities in the Times of  
a Pandemic”

Notes: Figures in parentheses refer to initial level of Gini coefficient, when available.

Ainsi, l' inégalité **du revenu disponible** a souvent diminué alors même que l'inégalité **du revenu du marché** augmentait - en 2020.

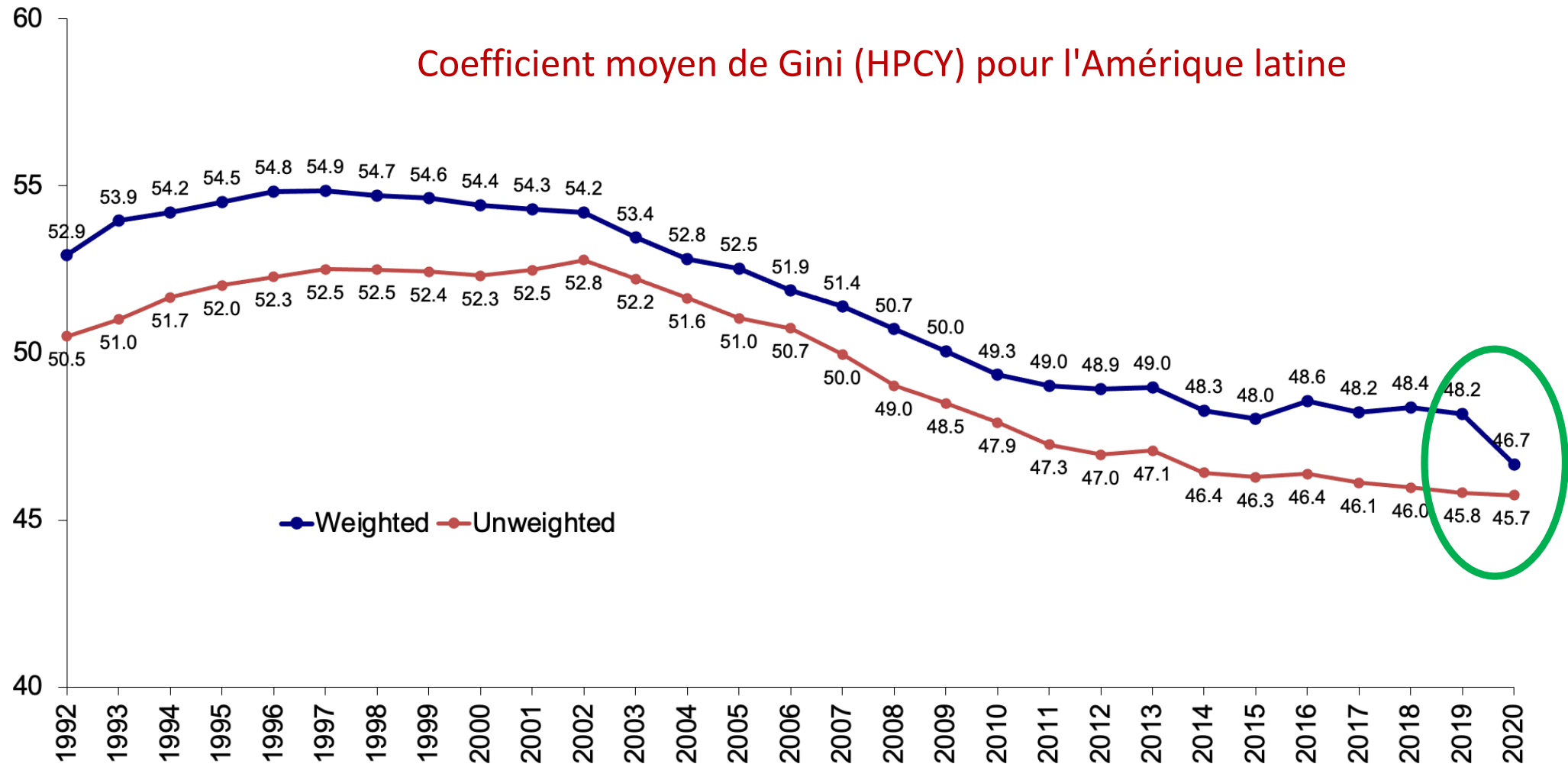
TABLE 1: EVOLUTION OF GINI COEFFICIENTS DURING THE PANDEMIC

Citation Countries	Method	Without policy response	With policy response (Overall effect)
Almeida et al. (2020) EU (27)	Simulating effect of policies	+3.6%	-0.7%
Aspachs et al. (2020) Spain	Evolution over time	+24.4% (0.560)	-23.21% (0.430)
Brunori et al. (2020) Italy	Simulating effect of policies	+0.67% (0.3396)	-0.67% (0.3396)
Clark et al. (2020) DE, ES, FR, IT, SE	Evolution over time	+2.17% (0.322)	-2.48% (0.322)
Li et al. (2020) Australia	Comparison market and post-tax and transfers income	+3.33% (0.539)	-7.57% (0.330)
O'Donoghue et al. (2020) Ireland	Comparison market and post-tax and transfers income	+20.64% (0.499)	-6.62% (0.317)
Palomino et al. (2020) EU (29)	Simulating effect of policies	+3.5% to +7.3%	NA

Source: Stantcheva (2022):  
“Inequalities in the Times of  
a Pandemic”

Notes: Figures in parentheses refer to initial level of Gini coefficient, when available.

Cela semble avoir été plus fréquent dans les pays riches, mais pas exclusivement : par exemple, le “Auxílio Emergencial” (et autres mesures) au Brésil



**Source: mise à jour de Gasparini et Cruces (2021), sur la base des données SEDLAC**

Pays : Argentine, Brésil, Chili, Paraguay, Uruguay, Bolivie, Colombie, Équateur, Pérou, Venezuela, Costa Rica, Honduras, Nicaragua, Panama, Mexique, République dominicaine.



# Conclusions et questions pour l'avenir

1. La pandémie a provoqué des récessions et des augmentations massives de la **pauvreté** en 2020 - inversant temporairement une tendance à la baisse de longue date.
2. **Inégalité** simple **entre les pays** a continué de diminuer en 2020.
3. Mais les **inequalités pondérées** entre pays ont **augmenté**, en grande partie à cause de l' Inde.
4. Au sein des pays, la pandémie a eu tendance à exacerber les **inégalités en matière d'emploi et de revenus salariaux**, tant au niveau global qu'entre les sexes.
5. Mais dans de nombreux pays riches et dans certains pays à revenu intermédiaire, la réponse politique a été si importante que **l' inégalité des revenus disponibles a diminué**.
6. **Comment cette dynamique s'est-elle manifestée en Afrique ?**
7. **On sait maintenant que l'impact des fermetures d'écoles sur l'apprentissage a été à la fois important et inégal. Les effets à long terme de cette situation restent à voir.**
8. **Qu'est-il advenu de la distribution des revenus du marché et des revenus disponibles en 2021 et 2022 ?**

Merci.